



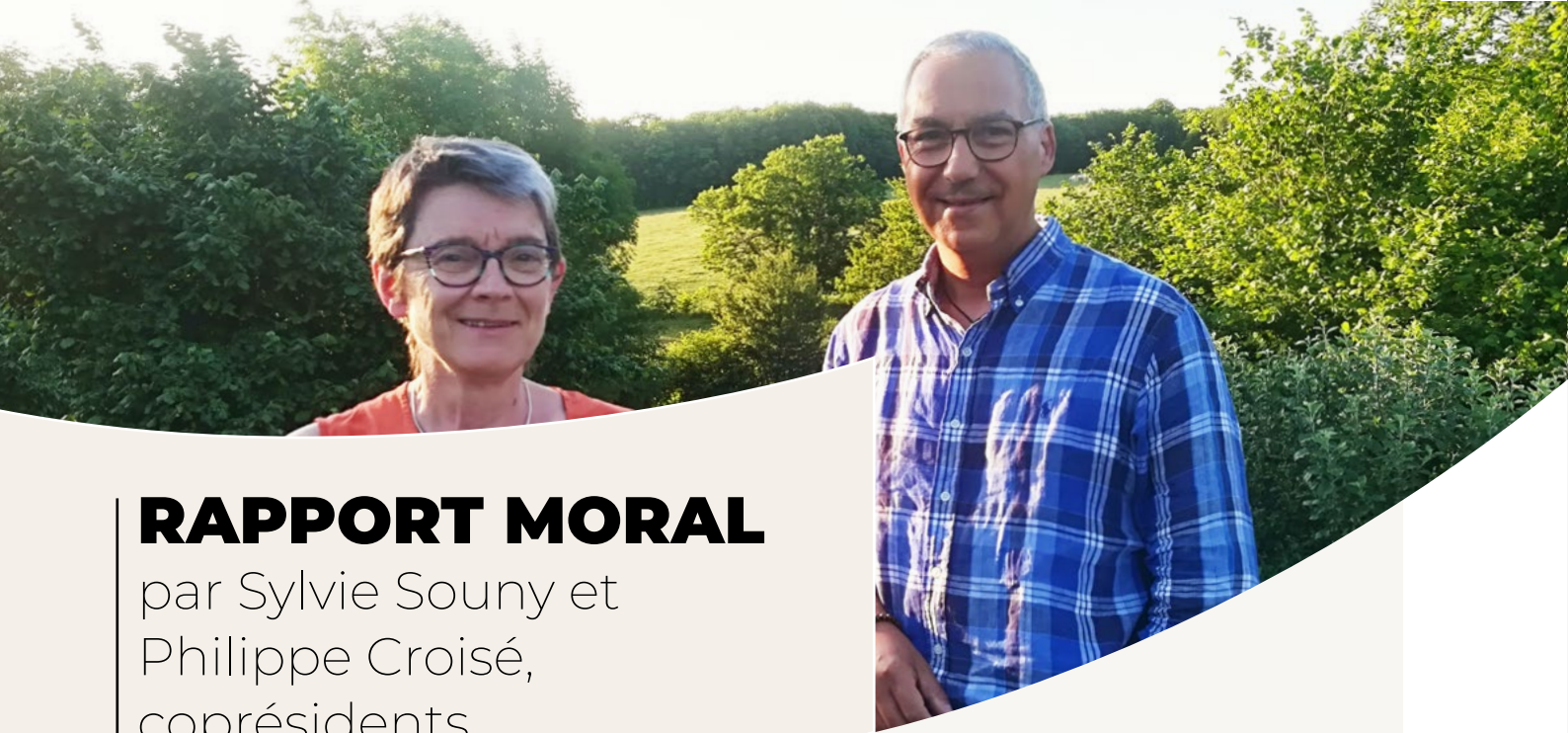
Rapport

d'activités | 20
et orientations 2026 25



SÈVRE ET BOCAGE

Centre Permanent d'Initiatives pour l'Environnement



RAPPORT MORAL

par Sylvie Souny et
Philippe Croisé,
coprésidents

Encore une année écoulee et, comme toujours, beaucoup d'énergie passée sur de nombreux sujets qui ont permis de **renforcer nos actions sur le territoire.**

Ainsi, animé par le CPIE, le collectif **Bocage et Boisements de Vendée** a tenu ses premières assises au printemps, réunissant de nombreux partenaires, confirmant l'intérêt et les enjeux des territoires, sur ces questions d'intégration environnementale et d'identité culturelle que représente notre bocage vendéen. Aussi, sans attendre, en interne, nous avons pérennisé de façon durable le poste de Jules, sur le déploiement des plans de gestion de haies, afin **de répondre pleinement aux attentes du territoire en matière de plantations et de gestion durable du bocage.**

Chloé a également rejoint l'équipe du CPIE, conformément à l'audit de structuration de notre association menée depuis quelques années. Venant ainsi renforcer le pôle administratif, tant sur les accueils que sur les volets ressources humaines et gestion de projets, elle est la courroie de transmission entre les équipes et la direction. Elle a pour mission d'apporter plus de fluidité dans nos échanges internes, car ce sont **plus de 110 projets qui ont été menés en 1 an**, répondant à nos orientations stratégiques en matière **d'éducation à l'environnement, d'expertises naturalistes, d'accueils sur le site, d'alimentation saine et locale** via notamment des ateliers cuisine, mais également des actions visant à **améliorer nos ressources en eau** tant en quantité qu'en qualité, des accompagnements d'agriculteurs dans **la mutation de leurs pratiques, des projets de connaissance des pollinisateurs sauvages, des balades contées**, la construction sur le site d'un

« îlot Robinson » **pour les enfants avec les bénévoles et les familles**, ... et plein d'autres encore !

Ce fut également une première année de **montée en puissance pour notre Centre social**, avec notamment une nouvelle commission dédiée ouverte aux adhérents. Ce sont aussi de nouvelles activités à venir, associant plusieurs groupes de bénévoles – Bricollectif et Cuisine par exemple, pour la création d'une « popote mobile », qui devrait sillonner le bocage. Car si le Centre Social permet d'accueillir sur le site de la Maison de la Vie Rurale et de proposer des animations, il a pour vocation également, **d'aller vers les habitants pour tisser des liens et renforcer le bien vivre ensemble.** En 2026 nous travaillerons également au renouvellement du Projet Social 2027-2031 ainsi que sur de nouvelles déclinaisons de notre engagement associatif autour de l'utilité sociale de nos actions environnementales.

2026 sera aussi l'année du renouvellement de notre label CPIE, avec de nouveaux objectifs stratégiques et opérationnels à formuler auprès de notre Union Nationale des CPIE. Les sujets ne manqueront pas c'est certain là aussi...

Pour conclure, **si notre projet associatif est dynamique, c'est grâce à vous tous**, équipe de salariés, adhérents, bénévoles et aussi partenaires et collectivités qui nous soutenez malgré une conjoncture parfois compliquée pour le milieu associatif, et qui participez ainsi à **rendre notre territoire toujours plus vivant.**

Encore un grand merci !

Sommaire

Rapport moral	2
1 - Le CPIE Sèvre et Bocage : 30 ans d'existence au service du territoire <ul style="list-style-type: none">• L'appartenance à un réseau national, régional et local• Nos missions et territoire d'intervention• L'année 2025 en quelques chiffres	4
2 - Des richesses humaines réunies en association <ul style="list-style-type: none">• Un conseil d'administration regroupé en trois collèges• Une équipe expérimentée réunie en 5 pôles d'activités	8
3 - Faciliter l'action commune et la transition pour le territoire	10
4 - Agir en faveur de l'éducation à l'environnement	12
5 - Mobiliser des expertises pour accroître la connaissance du vivant	14
6 - Être un centre social à dimension environnementale	16
7 - Conforter la Maison de la Vie Rurale comme un lieu-ressource	18
8 - Rapport financier et orientations pour 2025-2026	20
9 - Merci à nos soutiens	22



1 LE CPIE SÈVRE ET BOCAGE

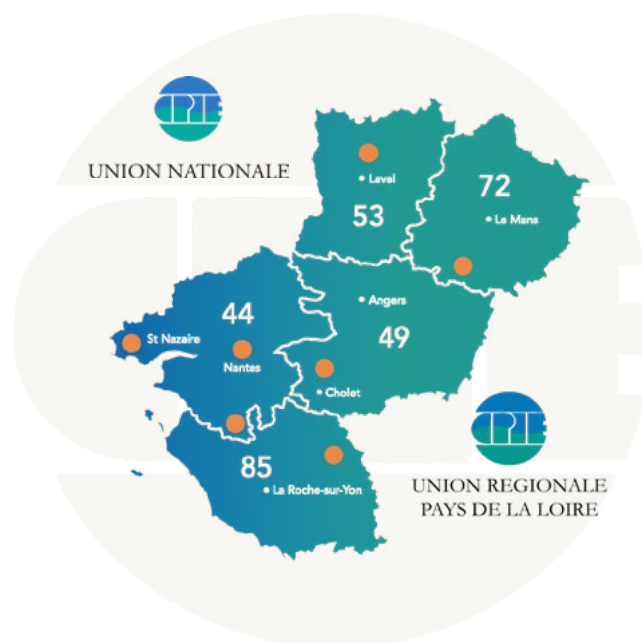
30 ans d'existence
au service du territoire

L'APPARTENANCE À UN RÉSEAU NATIONAL, RÉGIONAL ET LOCAL

Le réseau des CPIE comprend environ **80 associations** réparties dans les différentes régions françaises.

En Pays de la Loire, il en existe sept. Chaque CPIE est labellisé sur un territoire cohérent dont il connaît les **enjeux environnementaux, socio-économiques et culturels**.

Il y coopère avec tous types d'acteurs concernés par l'environnement et le développement durable.



UNE PARTICIPATION AUX INSTANCES TERRITORIALES

RÉGIONALES

- Conseil d'administration de l'Union Régionale des CPIE des Pays de la Loire
- Comité Régional Biodiversité

DÉPARTEMENTALES

- Commission départementale de préservation des espaces naturels, agricoles et forestiers de la Vendée (CDPENAF)
- Comité départemental des aires protégées (CDAP)

LOCALES

- Commissions locales de l'eau (CLE) des schémas d'aménagement et de gestion de l'eau (SAGE) du Lay, la Sèvre Nantaise et de la Vendée
- Groupe d'actions locales - Programme LEADER du Pays de Bocage vendéen
- Comité de pilotage des contrats territoriaux des bassins versants : du Lay Amont et de la Bultière
- Conseil d'administration du Jardin des Puys
- Conseil coopératif SCIC Les Sens du Bois

NOS MISSIONS ET TERRITOIRE D'INTERVENTION

Le CPIE Sèvre et Bocage est une pépinière d'idées, de ressources et d'actions sur l'environnement.

De forme associative, il réunit des habitants engagés pour l'avenir de leur territoire et s'appuie sur une **équipe de professionnels de l'environnement et de l'éducation** qui agissent au quotidien pour :

- **apporter à tous des clés de compréhension** des enjeux de transitions à l'échelle locale,
- **accompagner tous ceux qui souhaitent agir** et adapter leurs pratiques aux nouveaux enjeux environnementaux,
- **initier des projets** en faveur de l'environnement et de la durabilité du territoire en associant les acteurs concernés - collectivités, habitants, acteurs économiques, écoles ...,
- **anticiper l'avenir** et les questions environnementales et sociétales qui se poseront demain.



UNE RECONNAISSANCE INSTITUTIONNELLE

- Association de jeunesse et d'éducation populaire // Direction des services départementaux de l'éducation nationale de Vendée
- Association de Protection de la Nature // Ministère de la Transition écologique (en renouvellement)
- Association éducative complémentaire de l'enseignement public // Ministère de l'éducation nationale
- Centre social // CAF de la Vendée
- Guid'ASSO // Service départemental à la jeunesse, à l'engagement et aux sports



LE CPIE EXPLIQUÉ EN 1 MINUTE



L'année 2025

en quelques chiffres

100 bénévoles
investis dans :



2 commissions
Sociale
Environnement

6 groupes de travail
Activités naturalistes
Bibliothèque
Bricollectif
Cuisine
Jardin
Outils pédagogiques
Soutien administratif
Vannerie

L'ASSOCIATION

357 adhérents
dont 34 structures



16 salariés
21 616 h
de travail
+ de 110
projets annuels



LE TIERS-LIEU

987 heures de bénévolat
pour l'entretien et
l'aménagement du tiers-
lieu et de son éco-jardin.



310 kg
de déchets évités
grâce au bricollectif



21 associations
accompagnées

50 événements avec
+ 3 000
participants

L' EXPERTISE BIODIVERSITÉ

1 289 182
données

Base de données
KOLLECT
Données provenant de la
région Pays de la Loire
et des 7 CPIE
en Pays de la Loire



3 364
observateurs

11 879
espèces



23 études soit
5 493
observations de 1024 espèces



48
classes
accueillies
sur le site

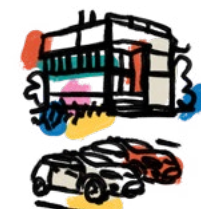
250
étudiants
formés



L'ÉDUCATION À L'ENVIRONNEMENT

5 100
enfants sensibilisés

400
1/2 journées
d'intervention
dans
50 écoles
du territoire



47
communes
et intercommunalités
accompagnées
dont 21 sur les enjeux eau



60 dosimètres
distribués pour mesurer
la qualité de l'air intérieur



19
Point Info Eau

LES ACTIONS COMMUNES DE TERRITOIRE



22 224
arbres plantés sur tout le territoire
dont **19 693**
dans l'espace agricole



32 projets de
plantations
dans les fermes
du territoire



700 m²
de surfaces
désimperméabilisées
soit 3 500 m³
d'eau infiltrée



2 DES RICHESSES HUMAINES

réunies en association

UN CONSEIL D'ADMINISTRATION REGROUPÉ EN 3 COLLÈGES

Conseil Départemental de la Vendée
Mme Bérandère SOULARD
Communauté de communes du Pays de Pouzauges
Mme Emmanuelle MOREAU
Mme Anne ROY
Communauté de communes du Pays des Herbiers
Mme Roseline PHILIPART
(M. Jean-Louis LAUNAY, suppléant)
Commune de Sèvremont
Mme Anne-Claude LUMET



COLLÈGE DES STRUCTURES



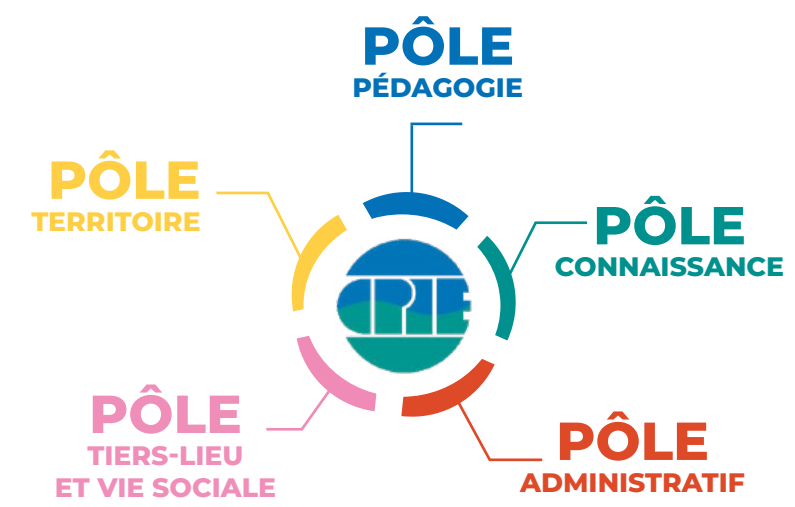
COLLÈGE DES INDIVIDUELS

+ UN FORT ENGAGEMENT BÉNÉVOLE

1 831 h de bénévolat réalisées en 2025 par les participants
aux **2 commissions** et **6 groupes de travail** soit l'équivalent de :

21 714 €

UNE ÉQUIPE EXPÉRIMENTÉE ORGANISÉE EN 5 PÔLES D'ACTIVITÉS



CLAIRE BOUCHERON
Chargée d'actions
Environnement
Études Flore. Animatrice du pôle Connaissance



LILIAN BOUCHET
Chargé d'actions
Environnement
Alimentation durable - Territoire - EEDD. Animateur du pôle Territoire



ANNE-LISE CHARPENTIER
Chargée d'actions
Environnement
Études Faune - EEDD



BLANDINE DESNOUHES
Chargée d'actions
Environnement Territoire - Eau



LAURENT DESNOUHES
Directeur



OLIVIER FLEURY
Chargé d'actions
Environnement
EEDD - Santé-Environnement. Animateur du pôle Pédagogie



CHLOÉ GABORIT
Gestionnaire Accueils et Ressources aux projets.



CAROLINE GAY
Chargée d'entretien



EMMANUEL JARNY
Chargé d'actions
Environnement
Éco-jardinier - Territoire - Aménagements



AGNÈS JOUSSÉ
Chargée d'actions
Projet social.
Animatrice du pôle Tiers-lieu et vie sociale



MARINA LANOUE
Gestionnaire administrative et financière



PIERRE-YVES MARQUIS
Chargé d'actions
Environnement
Territoire - Bocage - Agriculture



JULES MARQUIS
Chargée d'actions
Environnement
Territoire - Bocage - EEDD



ALICE NORMAND
Chargée d'actions
Environnement
Territoire - Bocage - EEDD



CAROLINE PARÉ
Chargée d'actions
Environnement
Études Faune - EEDD



DORIAN RAIMBAULT
Chargée d'actions
Environnement
Territoire - Aménagements - EEDD

3 FACILITER L'ACTION COMMUNE

et la transition pour le territoire

AGIR EN COMMUN POUR UN TERRITOIRE VIVANT ET RÉSILIENT

Les **défis environnementaux et sociétaux** auxquels fait face notre territoire nécessitent une réelle **prise en compte collective**. Pour le CPIE, celle-ci se traduit par la **facilitation de l'action commune**, méthode qui valorise la parole de chaque acteur et **suscite le dialogue entre eux**, pour faire progressivement émerger un intérêt commun à traiter le sujet ensemble.

Quotidiennement, le CPIE œuvre en ce sens **pour la préservation du vivant et la transition écologique sur notre territoire** ; parmi les sujets, l'**aménagement durable de l'espace** (publics, entreprises...), la **préservation du bocage**, les actions favorables à **une eau de qualité**, la **santé-environnement** ou encore la **résilience alimentaire territoriale**.

Pour traiter ces différentes thématiques, le CPIE s'appuie sur **des partenariats locaux** (collectivités, écoles, entreprises, agriculteurs, habitants...), il s'ouvre aussi à de nouveaux acteurs pour **une réelle dynamique commune**.



DES DIAGNOSTICS D'ESPACES VERTS



UN COLLECTIF BOCAGE ET BOISEMENTS DE VENDÉE

L'ARBRE DANS LE PAYSAGE AGRICOLE DE DEMAIN

DES ARTISANS SENSIBILISÉS AU GAZ RADON

CRÉATION D'UNE FILIÈRE POUR LA CHÂTAIGNE SUR LE TERRITOIRE



DES COURS D'ÉCOLE EN VERT ET BLEU



LA RESSOURCE EN EAU : TOUS CONCERNÉS !

PROJETS DE TERRITOIRE MENÉS EN 2025

Sur le Pays de Saint-Fulgent-les-Essarts, le CPIE a **diagnostiqué 10 espaces verts** afin de déterminer des **pratiques de gestion adaptées aux enjeux environnementaux**, en fonction de leurs usages. Ces préconisations seront ensuite intégrées par la Communauté de communes à l'appel d'offre sélectionnant le futur prestataire d'entretien.

Le collectif Bocage et Boisements de Vendée a sélectionné un **réseau de sites bocagers pilotes** pour expérimenter de manière collective des **actions de préservation, de développement et de valorisation du bocage**. Le CPIE Sèvre et Bocage anime ce réseau départemental avec pour objectif que ces expérimentations créent des **dynamiques locales** qui puissent essaimer sur tout le territoire.

Le CPIE, en partenariat avec le Groupe de Recherche pour une Agriculture Paysanne Économique et Autonome (GRAPEA) anime des temps d'échanges et de formation auprès d'agriculteurs sur **la place de l'arbre dans l'espace agricole**. **Taille, entretien, greffe, valorisation, gestion durable...** sont autant de thèmes abordés par la trentaine d'agriculteurs impliqués dans ce groupe, qui **partagent leurs savoir-faire** pour construire ensemble les **paysages de demain**.

Le radon peut présenter des risques pour la santé quand il se concentre dans les habitations. En complément des **campagnes de sensibilisation** des particuliers mises en place depuis 2016, une action a été réalisée auprès d'artisans en lien avec la CAPEB, la Prévention Santé au Travail Vendée Littoral et la Communauté de communes Sud-Vendée-Littoral. Les artisans ont effectué des mesures et réfléchi aux **possibilités de remédiation en cas de dépassement**.

Depuis plus de 10 ans, le CPIE travaille à la reconquête d'un arbre emblématique du territoire : le châtaignier greffé ! En 2024, ce projet a pris un nouveau tournant avec la création d'une association de valorisation du Marron des Mauges et de Vendée, qui a pour but de **recréer une filière locale de châtaignes**. Une trentaine d'acteurs se sont impliqués dans ce projet en plantant **plus de 1 500 arbres en 2 ans**. **Un projet savoureux en perspective...**

En 2025, **quatre cours d'école ont été aménagés**. Des parterres creux, sous la forme de massifs de copeaux sont plantés pour recueillir les eaux pluviales des toitures et des surfaces bitumées. **Ils permettent à l'eau de s'infiltrer et de participer à son stockage naturel dans le sol**. En même temps, cette eau est utilisée par les végétaux sources de fraîcheur et de jeux pour les élèves. Et la biodiversité ? Elle profite de ces nouvelles cours accueillantes.

Dans le cadre de la **consultation sur l'eau**, le CPIE est allé à la rencontre des habitants lors des marchés hebdomadaires de Pouzauges et Chantonay. Grâce à la Petite Germaine prêtée par la Fédération des Centres Sociaux et aux bénévoles du CPIE, l'animation haute en couleur, a permis de **recueillir la parole des habitants vis-à-vis de la ressource en eau locale**, tout naturellement.

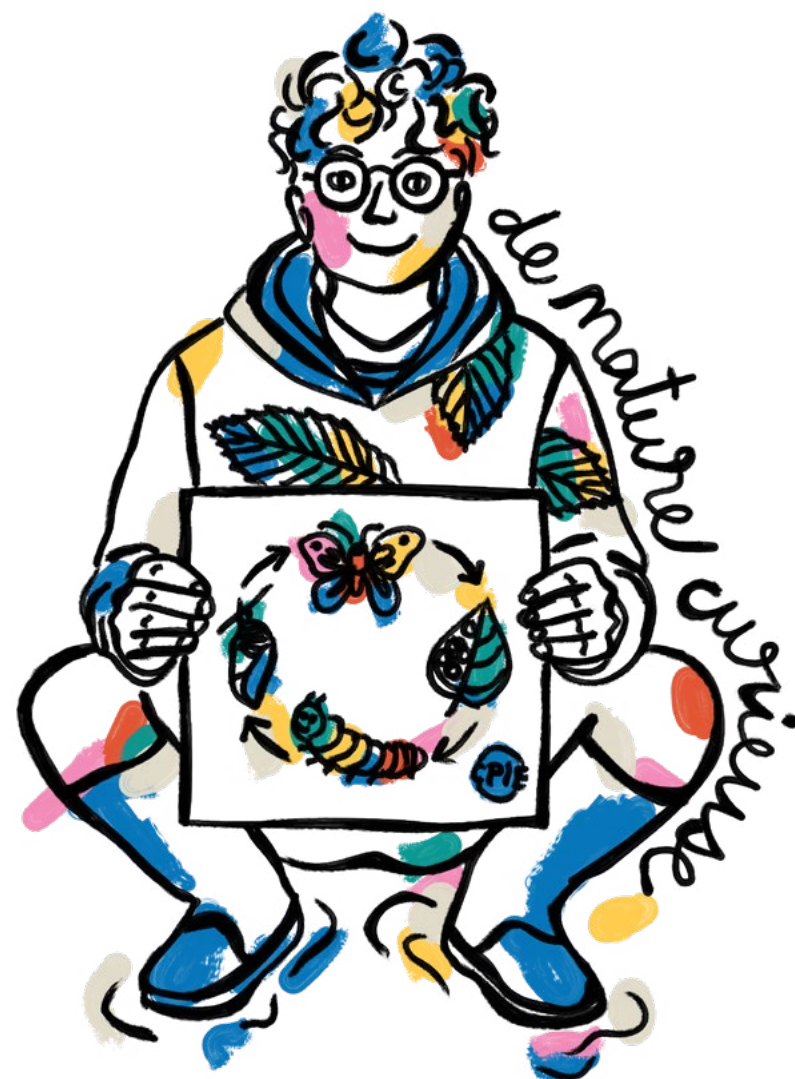
4 AGIR EN FAVEUR DE L'ÉDUCATION à l'environnement

ÉDUIQUER À L'ENVIRONNEMENT, C'EST SEMER DES GRAINES...

... des **graines de sensibilisation, de sensibilité** à ce qui nous entoure de près ou de loin, en espérant que ces graines germent, grandissent et deviennent elles-mêmes des supports de dissémination.

Le CPIE agit en ce sens auprès de publics variés sur le site de la Maison de la Vie Rurale et sur le territoire du Nord-Est Vendée. Cette action se traduit par la mise en place de **programmes pédagogiques composés de 1 à 12 séances** en direction des scolaires ou de stages pratiques et autres temps d'échanges ou de **formation à destination des enseignants, des professeurs, moniteurs, animateurs...**

Les thématiques abordées sont variées et évoluent progressivement **en phase avec l'évolution de notre société** - changement climatique, gestion de l'eau, de l'énergie, de la biodiversité mais aussi économie circulaire, alimentation... La finalité de ces actions d'éducation à l'environnement est de réfléchir avec les publics rencontrés aux **moyens d'agir au quotidien pour préserver notre environnement.**



UNE CLASSE DE 5ÈME À COLORATION ENVIRONNEMENT

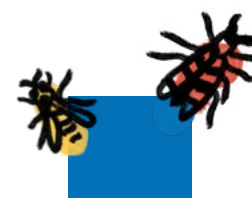
ACCUEIL DE GROUPES SCOLAIRES SUR LE SITE



FORMATION D'ANIMATRICES À LAGUÉPIE !



UN JARDIN PLEIN DE VIE !



MANUTERRA, APPRENDRE DU VIVANT



PROJETS ÉDUCATIFS MENÉS EN 2025

Le collège Saint-Exupéry de Pouzauges a sollicité le CPIE pour l'accompagner à créer une classe de 5ème avec **option environnement**. Les élèves ont ainsi travaillé pendant l'année sur deux axes : **la biodiversité aux abords du collège** via le dispositif des **Aires Terrestres Educatives**, en collaboration avec l'OFB, et **la biodiversité au sein du collège** avec la **création d'un jardin** et la **pose de nichoirs et de gîtes pour la petite faune sauvage**.

L'équipe d'éducateurs accueille chaque année sur le site de la Maison de la Vie Rurale des groupes d'élèves, de la maternelle jusqu'au niveau étudiant. Au programme, des **apports de connaissances, des activités pédagogiques et ludiques, des rencontres d'acteurs sur des thèmes variés**. Cette année, le CPIE a, par exemple, accueilli une promotion d'adultes en formation « DEJEPS option Animation socioéducative ou culturelle » pour une **semaine d'immersion dans le bocage**. Les étudiants ont pu s'intéresser aux actions portées par le CPIE, ses bénévoles et ses partenaires, notamment sur **la notion de pouvoir d'agir au quotidien**.

En collaboration avec la Communauté de Communes du Pays de La Châtaigneraie, le CPIE a accompagné la commune déléguée de La Tardière dans son **projet de désimperméabilisation et de renaturation de la cour du centre de loisirs Laguéprie**. Les enfants et l'équipe de gestion et d'animation du centre ont été impliqués dès le début de cette action et ont suivi des temps de formation pour être mieux outillés sur la gestion, la prise en main et l'exploitation pédagogique des nouveaux espaces, notamment au niveau du jardin potager.

Le CAUE, Trivalis et Vendée Eau ont souhaité créer une **action commune de sensibilisation des enfants des centres de loisirs de Vendée aux enjeux liés à la préservation des sols**. Le CPIE et 2 autres structures ont été sollicités pour construire un module pédagogique. Les éducateurs du CPIE sont donc intervenus **dans une douzaine de centres de loisirs du territoire** pour proposer des activités ludiques de sensibilisation aux enfants, avec en finalité, la fabrication de bombes à graines.

Pour la seconde année, le CPIE a collaboré avec la Fondation d'entreprise Hermès pour la **mise en place de programmes pédagogiques sur la permaculture**. La classe du dispositif ULIS du collège Gaston Chaissac à Pouzauges et la classe de 4ème du collège Notre-Dame-de-l'Espérance aux Brouzils ont été retenues pour y participer cette année. **Résultat : la mise en place d'un jardin potager et fruitier au collège en 12 séances**. Lors de la dernière séance, en juin, les élèves ont pu faire découvrir l'espace créé aux autres élèves du collège, notamment en leur proposant une dégustation des fruits et légumes produits.

5 MOBILISER DES EXPERTISES POUR accroître la connaissance du vivant

ENRICHIR LA CONNAISSANCE SUR LE TERRITOIRE POUR Y MENER DES ACTIONS ADAPTÉES

Grâce à **une expertise de terrain**, le CPIE participe à une meilleure prise en compte des **enjeux naturels du territoire** lors de projets d'aménagements ou de gestion des espaces.

Il dispose notamment d'une équipe (bénévoles et salariés) **de naturalistes spécialistes de la faune et de la flore locales** pouvant être amenée à effectuer des **inventaires et des diagnostics écologiques** d'espaces situés en **différents contextes paysagers**.

Selon les projets, le grand public peut être associé à cette démarche à travers **les sciences participatives, les projets pédagogiques, les projets d'aménagement**. La connaissance acquise peut être diffusée auprès des acteurs du territoire dans un but pédagogique de sensibilisation.

Les données issues des observations de terrain sont principalement compilées dans la base de données commune aux CPIE ligériens (Kollect) mais **le CPIE joue également un rôle de synthèse d'informations** générales liées à l'environnement, pouvant être relocalisées sur le territoire.



FAUNE ET FLORE DU BOISTISSANDEAU



LE BOCAGE PRÉSERVÉ DE TILLAY



DES ZONES D'ACTIVITÉS ET DE BIODIVERSITÉ



DE LA NATURE DANS LES CARRIÈRES



DES INVENTAIRES EN ESPACES NATURELS



PROJETS D'ÉTUDES MENÉS EN 2025

Propriétaire depuis peu du Domaine du Boistissandeau situé aux sud des Herbiers, la Communauté de communes du Pays des Herbiers a souhaité se faire accompagner du CPIE pour **réaliser un état des lieux de la biodiversité** afin de pouvoir **la prendre en compte dans la gestion et le réaménagement du site**.

Le bocage de Tillay, particulièrement bien préservé et riche **en vieux arbres têtards**, est actuellement en cours de caractérisation. Pour ce faire, l'étude s'appuie sur les **Coléoptères saproxyliques qui sont de bons bio-indicateurs** grâce à leurs exigences écologiques et à leur **sensibilité aux continuités écologiques et micro-habitats**.

Le CPIE accompagne **des entreprises dans la prise en compte de la biodiversité à diverses échelles**. Ainsi, en 2025, il a par exemple travaillé avec La Boîte à Graines qui a souhaité en connaître davantage sur **la faune présente sur son site de production**, le groupe LIEBOT, qui a souhaité être accompagné sur 6 de ses sites présents aux Herbiers ou encore à l'échelle d'une zone d'activités économiques comme à Boufféré où l'association d'entreprises ESSOR a permis à ses entreprises adhérentes de participer à un **diagnostic écologique**.

Comme depuis une quinzaine d'années, le CPIE poursuit son partenariat avec plusieurs groupes de carrières en les accompagnant **sur des suivis biologiques volontaires ou réglementaires** (prescrits par arrêtés préfectoraux, en vue d'un renouvellement/extension de périmètre ou pour maintenir une veille écologique de l'évolution des sites). En 2025, le CPIE a travaillé pour **7 sites en Vendée et Deux-Sèvres**.

Le CPIE peut être sollicité pour effectuer des **inventaires faune/flore dans des milieux naturels** comme par exemple cette année, à Sévremont, sur **des prairies pâturées de bords de Sèvre** récemment acquises par la Fondation des pêcheurs. L'objectif étant de faire **un état des lieux des milieux et espèces présentes** en vue d'établir **un plan de gestion adapté de ces espaces sur du long terme**.

6 ÊTRE UN CENTRE SOCIAL à dimension environnementale

IL EST INDISPENSABLE DE PENSER LA TRANSITION AVEC TOUS LES HABITANTS.

Le CPIE Sèvre et Bocage est une association d'éducation populaire agissant avec les habitants pour un territoire durable et solidaire, favorisant le faire ensemble, la transmission de savoir et de savoir-faire.

La transition écologique est au cœur de nos actions et elle ne pourra se faire sans une adhésion de tous.

L'impact des dérèglements environnementaux risque d'accroître les inégalités sociales. C'est pourquoi l'association a fait évoluer son projet social pour mieux intégrer cet enjeu, favoriser l'inclusion et soutenir le pouvoir d'agir.

Reconnu par la CAF de Vendée, grâce à l'agrément centre social, l'association poursuit ainsi l'action menée et s'est dotée de nouveaux outils pour développer l'aller-vers et l'accueil des habitants, de tout âge et de tout horizon. Afin de participer au mieux vivre ensemble sur notre territoire, l'association souhaite agir collectivement, dans son domaine de compétences et dans l'intérêt général.



UN TIERS-LIEU ASSOCIATIF ET ENVIRONNEMENTAL



UN CENTRE DE RESSOURCES

L'ANIMATION DE LA VIE SOCIALE SUR SITE ET SUR LE TERRITOIRE



L'ACCUEIL ET L'ALLER VERS



LE CROUS RURAL



PROJETS SOCIAUX MENÉS EN 2025

Le CPIE est installé dans une ancienne ferme appartenant à la Communauté de communes du Pays de Pouzauges. Avec son éco-jardin, c'est un espace pédagogique, site de découverte, d'apprentissage, de convivialité, il est ouvert tout au long de l'année. 34 structures adhérentes ont organisé 41 événements, dont 5 en co-construction avec le CPIE et ont ainsi participé à faire vivre ce tiers-lieu, à forte dimension environnementale, comme un espace accessible, ouvert et mixte.

Le CPIE dispose d'un fond documentaire de plus de 2000 ouvrages intégrés dans le réseau des bibliothèques du Pays de Pouzauges. Le CPIE propose un service de proximité, d'accueil, d'orientation et d'information aux associations du territoire, grâce au label Guid'Asso.

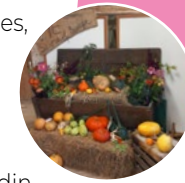
Environ 50 événements organisés sur le site et sur le territoire avec près de 3000 participants : on peut citer notamment les bons plants, les stages jardin/naturaliste, les bricollectifs, les ateliers cuisine, les ateliers faire soi-même, les jeudis au jardin, les chantiers participatifs, les ateliers parents-enfants, mais aussi des sorties nature, des Rando'clim, des marches pour l'eau, des visites de jardin de particuliers. Une grande attention est portée pour aller à la rencontre de publics variés : adultes, familles, jeunes, personnes retraitées, public isolés...

La reconnaissance de notre projet social en tant que Centre social nous a permis de développer de nouveaux outils pour continuer à accueillir les habitants. Depuis avril 2025, un poste de chargé d'accueil a vu le jour. Et pour développer notre action vers de nouveaux publics, nous avons lancé une démarche d'aller-vers : 3 actions de porteurs de paroles (consultation citoyenne dans l'espace public) ont eu lieu ainsi qu'une formation à l'aller-vers pour les bénévoles de l'association. Différentes rencontres avec de nouveaux partenaires se sont mises en place : associations solidaires et acteurs sociaux, qui ont donné lieu à un chantier avec la mission locale, l'accueil de familles de l'association AMI au sein de l'atelier cuisine...

Né en 2021, le CROUS Rural participe à une dynamique de territoire et répond à un besoin d'accès à un logement pour les jeunes étudiants et volontaires arrivant sur le territoire. En 2025, 10 jeunes apprentis ont pu bénéficier d'un hébergement au sein du CROUS Rural, pour des séjours allant de quelques semaines à plusieurs mois, et 7 acteurs économiques du territoire ont été concernés. Le CROUS Rural c'est une solution d'hébergement et d'accueil à prix réduit (150€ par mois hors charge) pour les étudiants et volontaires arrivant sur le territoire, gérée et animée par le CPIE.

7 CONFORTER

La Maison de la Vie Rurale
comme un lieu-ressource



Avec environ 100 personnes, le site était en ébullition avec de nombreux plants échangés, l'accès à l'espace grainothèque et de nombreuses réparations d'outils de jardin, réalisées par les bénévoles du Bricollectif.

16-17-19 SEPTEMBRE
Les élèves de 6^{ème} du collège Gaston Chaissac sont venus sur le site pour leur journée de cohésion !

9 OCTOBRE
Formation des bénévoles « ALLER-VERS ».

25 OCTOBRE
Bon plan(ts) d'automne au CPIE !

Les bénévoles du CPIE ont découvert les grands principes de l'approche d'Aller-Vers. Ce temps était animé par Aline Delafosse de la Fédération des Centres Sociaux de Vendée.

2 NOVEMBRE
Nagomi a fêté l'automne japonais dans les jardins du CPIE.

6 NOVEMBRE
Super jeudi au Jardin ! Travail du bois de châtaignier.

Tous les jeudis les bénévoles du jardin se retrouvent. Depuis septembre ont également lieu les **supers jeudis** (le 1^{er} jeudi du mois). Ce jeudi 6 novembre le thème était le **travail du bois de châtaignier**. Environ 30 personnes ont répondu présentes !

12 DÉCEMBRE
Lancement de la Popote Mobile !

Après **plus de 121 heures de travail** bénévoles, la **Popote Mobile** est présentée par les bénévoles lors de l'atelier cuisine. Il ne reste plus qu'à la customiser et elle sera prête pour de nombreux événements !

3 JUILLET
Rencontre entre la Communauté de Communes du Pays de Pouzauges et le CPIE.

Les **élus et salariés** de la Communauté de Communes du Pays de Pouzauges et du CPIE se sont retrouvés dans les jardins pour **imaginer ensemble l'action commune sur le territoire**.

3 SEPTEMBRE
Repas des bénévoles.

Environ **25 bénévoles** se sont réunis autour d'un repas sur le site. L'occasion d'**échanger sur les moments partagés et les projets futurs**.



22 AOÛT
Atelier cuisine ensoleillée d'ici et ailleurs.

Lors de cet atelier, **deux familles de l'association A.M.I** de Pouzauges, l'une originaire du Congo et l'autre du Pakistan ont cuisiné des épices de leurs pays. De délicieuses saveurs associées aux légumes du jardin...

22 MARS
Nouvel espace de jeux au CPIE créé par les familles !

Dans le cadre de la **semaine de la petite enfance** organisée sur le Pays de Pouzauges, parents et enfants se sont retrouvés pour un **chantier participatif** afin d'aménager sur le site un **espace de jeux** d'environ 50 m².

26 AVRIL
Atelier découverte "Plantes sauvages comestibles" avec Familles Rurales.

27 MAI
Atelier Prévention seniors.

Balade bucolique accompagnée d'un animateur nature pour mieux comprendre le paysage de bocage : son histoire de sa création à nos jours, ses faces cachées, l'histoire des noms de lieux, ainsi que les grands enjeux pour notre territoire.
En collaboration avec le service prévention Seniors du Pays de Pouzauges

27 JANVIER
Soirée d'informations FDVA.

7 FÉVRIER
Campus Météo et climat !

Les associations du territoire se sont retrouvées pour échanger sur le **Fonds pour le Développement de la Vie Associative**, ses critères d'éligibilité. Ce fut également l'occasion de présenter le réseau Guid'Asso dont le CPIE est membre.

Une belle soirée sur le site de la Maison de la Vie Rurale avec les habitants du **Haut-Bocage** pour parler de ses **spécificités météorologiques** en présence de Lionel Salvayre, référent territorial Météo France.



8 RAPPORT FINANCIER et orientations pour 2025-2026

L'exercice 2024-2025 présente un total des produits d'exploitation de 778 760,25 € soit une augmentation de 68 555 € (9.6% des produits) au regard de l'exercice précédent.

Ce budget s'inscrit dans une évolution particulièrement marquée depuis 3 ans qui traduit la confiance de nos partenaires dans un contexte néanmoins incertain. Les ventes de prestations sont en augmentation en volume financier mais stables en proportion du budget et représentent, cette année, 38% du volume d'activités. Les prestations sociales dans le cadre de notre agrément Centre Social expliquent en partie cette évolution avec un soutien accru de la Caisse d'Allocation Familiale de la Vendée. Le concours des établissements publics, des collectivités locales et la réponse aux appels à projets se traduisent par des subventions sur projets en hausse de 22 047 € sur l'exercice. Le soutien de l'Agence de l'eau Loire-Bretagne dans le cadre du Fonds Vert avec notamment le projet « Bocage et Boisement de Vendée », ainsi que les participations des intercommunalités dans le cadre de conventions pluriannuelles d'objectifs sont autant de partenariats structurants pour l'association. Également, les soutiens du Conseil départemental de la Vendée et de Vendée Eau restent précieux et inscrits dans la durée. La participation du Conseil Régional est en forte baisse cette année mais l'association a su se positionner auprès d'autres partenaires notamment l'Etat qui a, grâce à de nouveaux projets, compensé une diminution financière qui va s'amplifier en 2026.

Le total des charges s'élève à 728 378.70 € et est en augmentation de 76 865 € (12% des charges). 68% de celles-ci concernent la masse salariale qui évolue significativement sur l'exercice (+ 62 990 € soit une augmentation de 13%) avec notamment une création de poste supplémentaire (16 salariés au sein de la structure au 30/09/2025), ainsi qu'avec l'évolution conventionnelle de la valeur indiciaire et la mise en place d'animateurs de pôles conformément à notre nouveau schéma d'organisation. Les services extérieurs et les achats générés par l'association représentent près de 150 000 €.

Ceux-ci sont quasiment exclusivement réalisés auprès de partenaires locaux dans une logique de circuit-court. Les dotations aux provisions d'indemnité de fin de carrière ont été ajustées au regard d'un taux d'actualisation constant et la dette actuarielle inscrite au bilan de l'exercice s'élève à 135 221 €. L'implication bénévole dans les actions de notre association (hors réunions de conseil et de bureau) a fait l'objet d'un comptage précis en prévision d'une valorisation comptable, celle-ci nous permet d'afficher fièrement une contribution à hauteur de 21 714 €, ce qui traduit pleinement l'engagement des membres dans le projet associatif.

Le bilan comptable est arrêté à 966 529 €, en hausse significatif par rapport à l'exercice précédent avec un actif composé principalement par une trésorerie saine qui permet de couvrir un besoin en fonds roulement conséquent. Le passif est quant à lui notamment composé de fonds propres à hauteur de 408 326.85 €. Depuis plus de 25 ans, notre association reconnue pour son savoir-faire ne cesse d'initier des démarches pragmatiques et d'accompagner les territoires pour une transition écologique et solidaire locale.

Si notre situation financière actuelle nous permet de sécuriser notre activité, le contexte économique et les perspectives à court et moyen termes nous invitent à poursuivre la diversification de nos ressources financières pour maintenir nos capacités d'actions et d'innovations.

Ainsi, l'exercice à venir doit, à la fois nous permettre de conforter nos agréments et labels ainsi que de conduire sereinement les projets structurants et stratégiques sur lesquels nous sommes engagés. Le conseil d'administration de votre association propose à l'assemblée générale d'affecter l'excédent du résultat de l'exercice d'un montant de 50 381,55 € pour : (1) 10 000 € à un fonds de réserve d'indemnité de fin de carrière hors taux d'actualisation, (2) 30 000 € à un fond de réserve destiné à couvrir les investissements à venir, (3) 10 381,55 € à l'abondement du report à nouveau.

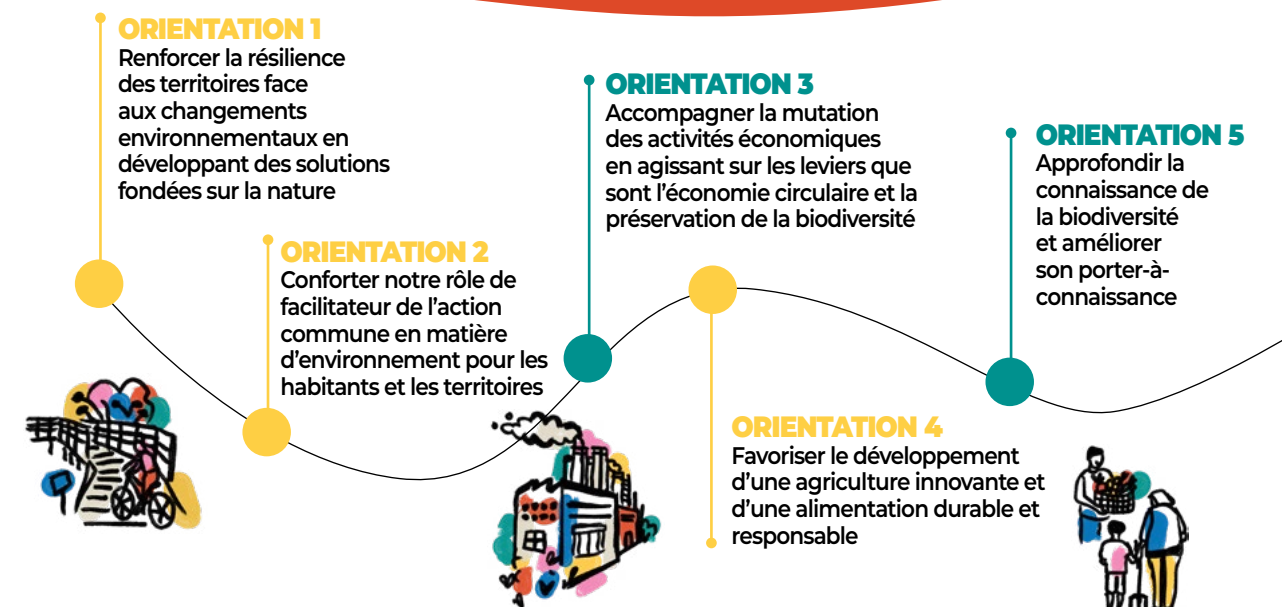
Laurent Charrier, trésorier

ORIENTATIONS 2025-2026

- Pôle Territoire
- Pôle Connaissance
- Pôle Pédagogie
- Pôle Tiers-lieu et vie sociale
- Pôle administratif

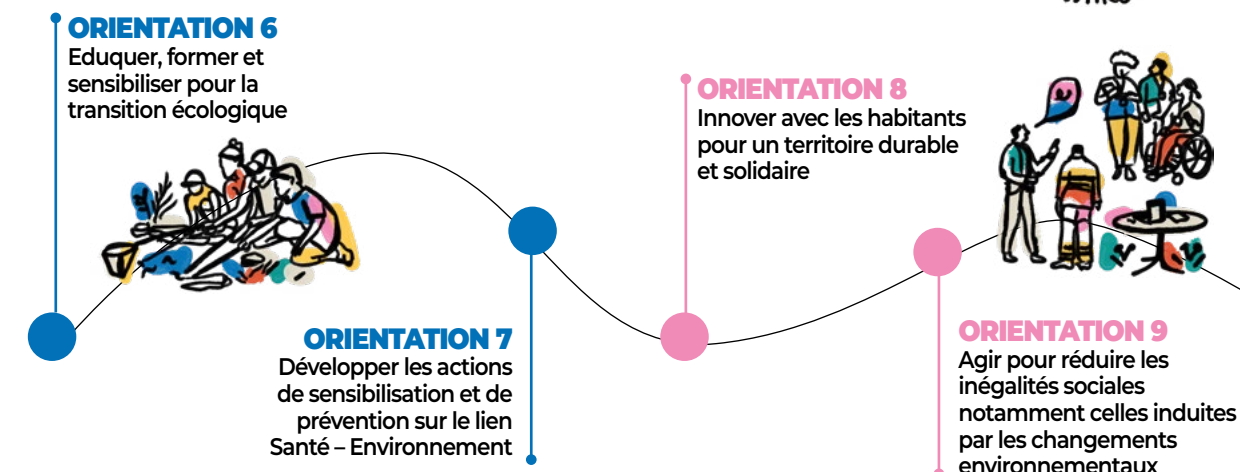
AXE 1

Agir pour
concrétiser
la transition
écologique



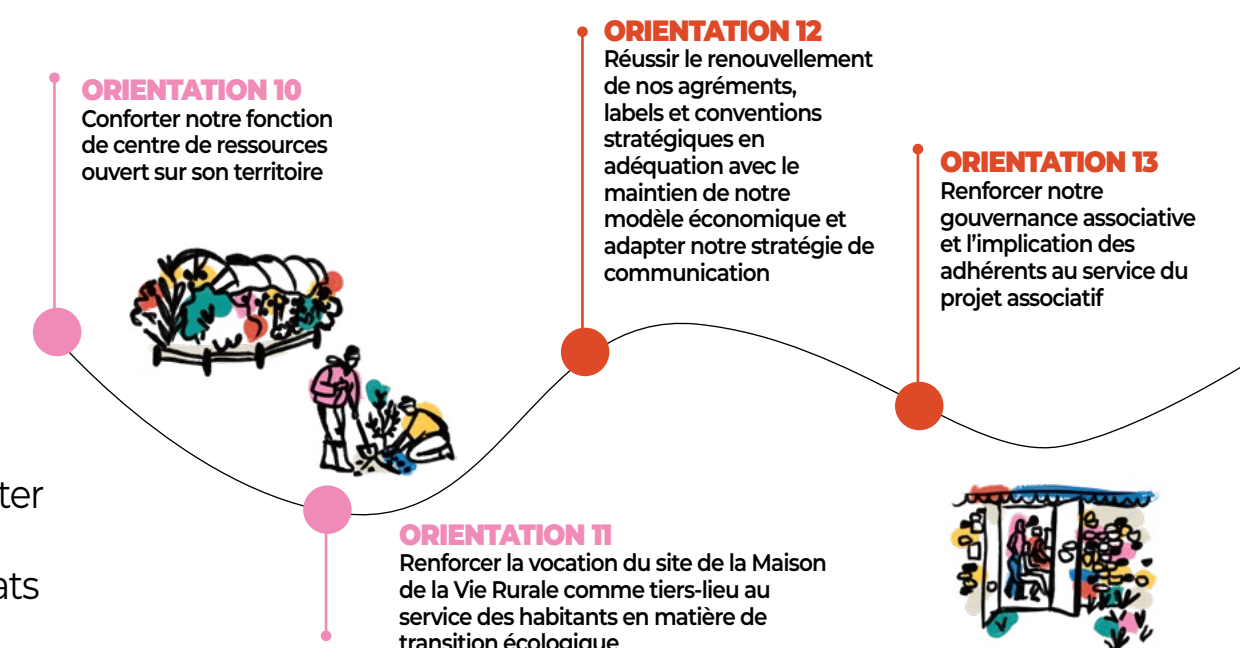
AXE 2

S'engager
pour
réussir le
changement
sociétal



AXE 3

Valoriser
notre modèle
associatif
au service
de l'intérêt
général, conforter
l'engagement
et les partenariats



10 | Merci À NOS soutiens

LES STRUCTURES ADHÉRENTES AU CPIE

Arts Métiss | Sarl Alliance Paysage | ARPE | AEHBV | Les Chemins de la Détente | GRAPEA | Les Sentiers Flocéens | Les Marcheurs des Collines | Les pépites du Bocage | APABHB | APEC Bournezeau | ALISÉ | La Boulite | Lalouetcoop | Association des sentiers du Pays de Pouzauges | SAS Pépinières du Bocage | Culture et Liberté | Le Corps Sacré | Baudry-Groulet Naturopathe | Hippo Tam Tam | AMI Pays de Pouzauges | NAGOMI | SAS Le Champ du Possible | Office de Tourisme du Pays de Pouzauges | LG Industrie | Sas Légumes Secs Bio de Vendée | Les Sens du Bois | Cabinet Lionel EECKMAN | SAS La Guiche Tour | Association des amis du château | Collège Gaston Chaissac | The Njoy | Patrimoine et Savoirs du Bocage.

LES PARTENAIRES

État et établissements publics

Agence de l'Eau Loire-Bretagne (AELB) | Agence Régionale de la Santé (ARS) | Autorité de Sûreté Nucléaire et de Radioprotection (ASNR) | Centre de Ressources, d'Expertise et de Performance Sportive (CREPS) des Pays de la Loire | Conférence des financeurs | Direction Régionale de l'Alimentation, de l'Agriculture et de la Forêt (DRAAF) des Pays de la Loire | Délégation Régionale Académique à la Jeunesse, à l'Engagement et aux Sports (DRAJES) du ministère de l'Education nationale | Direction Régionale de l'Environnement, de l'Aménagement et du Logement (DREAL) des Pays de la Loire | Direction des Services Départementaux de l'Éducation nationale (DSDEN) de Vendée | Direction Départementale des Territoires et de la Mer (DDTM) de la Vendée | Lieu d'Accueil Parents-Enfants (LAEP) de Sèvremont | Muséum d'Histoire Naturelle de Nantes | Office Français de la Biodiversité (OFB) | Office national des Forêts (ONF) | Préfecture de la Vendée | Relai Petite Enfance (RPE) de Pouzauges | Service départemental d'Incendie et de Secours (SDIS).

Collectivités et établissements de coopérations

Centre national de la Propriété forestière (CNPF) | Conseil régional des Pays de la Loire | Conseil départemental de la Vendée | Syndicat Mixte du Pays du Bocage Vendéen | Établissement Public Territorial du Bassin (EPTB) de la Sèvre Nantaise | Syndicat Mixte Bassin du Lay (SMBL) | Chambre Régionale d'Agriculture des Pays de la Loire | CAF de la Vendée | Mutualité sociale agricole (MSA) | Caisse d'assurance retraite et de la santé au travail (Carsat) | Conservatoire Botanique National de Brest (CBNB) | Vendée Eau | Réserve naturelle Nationale de Müllembourg.

Communautés de communes & d'agglomérations partenaires en 2025



Communes partenaires en 2025

Bazoges-en-Paillers | Beaurepaire | Chantonay | Chavagnes-en-Paillers | Chauché | Essarts-en-Bocage | La Châtaigneraie | La Copechagnière | La Meilleraie-Tillay | Le Boupère | Les Brouzils | Les Epesses | Les Herbiers | L'Oie | Mauléon | Maulévrier | Mesnard-la-Barotière | Monsireigne | Montournais | Mouchamps | Pouzauges | Réaumur | Saint-André-Goule-d'Oie | Saint-Germain-de-Prinçay | Saint-Laurent-sur-Sèvre | Saint-Malo-du-Bois | Saint-Maurice-le-Girard | Saint-Mesmin | Saint-Paul-en-Pareds | Saint-Pierre-des-Échaubrognes | Saint-Pierre-du-Chemin | Sèvremont | Sigournais | Tallud-Sainte-Gemme | Terval | Tiffauges | Yzernay.

Établissements éducatifs

Antigny, école privée Saint-Joseph | Bazoges-en-Pareds, école publique Paul-Henri Tissaud | Beaurepaire, école publique Le Petit Prince | Bournezeau, école publique La Courte Echelle | Cerizay, école publique Jean Moulin, école publique Ernest Perrochon | Chantonay, école publique Rémondet | Chanverrie, école publique Les Bourdinières | Chamboutet, école publique primaire | Cholet, école publique La Girardièrre | Essarts-en-Bocage, L'Oie, école privée Saint Joseph | L'Absie, école publique Le Moulin | La-Forêt-sur-Sèvre, école publique Les 4 saisons | La Gaubretière, école privée Sainte Marie | La Meilleraie-Tillay, école privée Jeanne d'Arc, école publique La pierre bleue | La Bruffière, école privée Sacré Cœur | La Copechagnière, école privée Saint-Joseph | La-Roche-sur-Yon, lycée nature, BTS GPN, Licence Pro, CFPPA | Le Boupère, école publique Pierre Menanteau, école privée Sainte-Marie | Le Busseau, école publique | Les Brouzils, collège privé Notre-Dame-de-l'Espérance | Les Herbiers, école privée Ardelay, école privée Notre-Dame-du-Petit-Bourg | Les ponts-de-Cé, Campus de Pouillé | Mauléon, MFR | Moncoutant, école privée Notre-Dame | Montaigu, école privée Saint-Jean-Baptiste, Campus Cultive | Montournais, école publique Georges Brassens | Mortagne-sur-Sèvre, école privée Saint-Léger | Mouilleron-en-Pareds, MFR | Nantes, CREPS Pays de La Loire | Noirlieu, école publique maternelle | Paris, AgroParisTech | Pouzauges, école publique Jules Verne, collège privée Saint-Exupéry, collège public Gaston Chaissac, lycée privé Notre-Dame-de-La-Tourtellière, Maison Familiale | Réaumur, école privée Sainte-Marie | Saint-Amand-sur-Sèvre, école Saint-Joseph | Saint-Fulgent, école publique Victor Hugo | Saint-Hilaire-Le-Vouhis, école publique Les Tilleuls | Saint-Jean-de-Beugné, école primaire | Saint-Laurent-sur-Sèvre, école publique Jean De La Fontaine | Saint-Malo-du-Bois, école privée Saint-Louis-Gonzague | Saint-Martin-des-Noyers, école publique Anselme Roy | Saint-Maurice-des-Noües, école privée Saint-Jean Bosco | Saint-Michel-Mont-Mercure, école privée Sainte-Anne | Saint-Pierre-du-Chemin, école privée Sacré-Cœur | Saint-Philibert-du-Pont-Charrault, école publique | Saint-Vincent-Sterlanges, école publique Les Trois Angès | Sainte-Cécile, école publique Arc-en-ciel | Sèvremont, La-Pommeraiie-sur-Sèvre, école privée Les Trois Ponts, La Flocellière, école privée Saint-Joseph, Les Châtelliers-Châteaumur, école privée Saint-Joseph | Sigournais, école publique, école privée Le Donjon | Tiffauges, école publique Jacques-Yves Cousteau | Vendrennes, école privée Marie Godet.

Associations

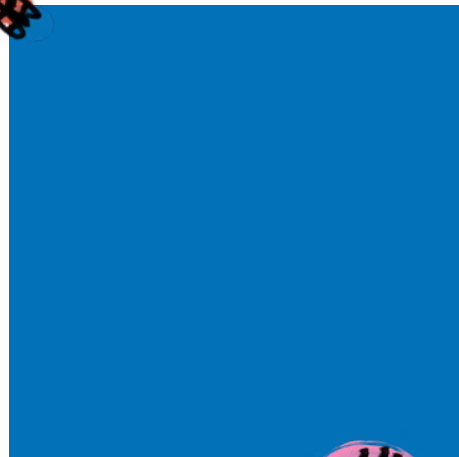
Association de promotion des énergies citoyennes (APEC) | Association des maires et présidents de Communautés de Vendée (AMPCV) | Association Georges Durand-Beautour | Association Marron des Mauges Marron de Vendée | Association du Pain sur la Planche | Association La Buissonnante | Association Française d'Agroforesterie (AFAF) | Atlas Entomologique Régional Confédération de l'Artisanat et des Petites Entreprises du Bâtiment (CAPEB) | CAUE (Conseil en Architecture Urbanisme et Environnement) de la Vendée | CEN (Conservatoire des Espaces Naturels) des Pays de la Loire | Ciné Lumière | Cinéma L'Echiquier | CSC L'Her d'Envie | Chambre Régionale de l'Economie Sociale et Solidaire (CRESS) des Pays de la Loire | CRAPAL (Conservatoire des races animales en Pays de Loire) | Électrons Verts du Bocage (EVB) | ESIAM Mauléon | Fédération départementale des Chasseurs de Vendée | Fédération de Vendée pour la Pêche et la Protection des milieux aquatiques | Fédération des Centres Sociaux de Vendée | Groupement des Agriculteurs Biologiques de Vendée | GRoupe d'ETude des Invertébrés Armoricaains (GREITA) | IREPS (Institut Régional d'Éducation Pour la Santé) des Pays de la Loire | La Cicadelle | La Ruhe d'Idees | L'Ecluse | Les Naturalistes vendéens | Le Jardin des Puy | LPO de Vendée | Mission locale du Haut-Bocage | Mouvement Rural de Vendée | Prévention Santé au travail Sud Vendée Littoral | Réseau Haies | Ruptur | Sèvre-Environnement | Solaireau | Pôle ESS Vendée | Union nationale des CPIE | Union régionale des CPIE des Pays de la Loire et les six autres CPIE ligériens

Fondations et entreprises

ACCTER | Les Ateliers du Bocage | Les Ateliers de Vendée-Louis Vuitton | Baudry Groulet naturopathe | Campus Cultive | Carrières Bouyer-Leroux | Carrières Kleber Moreau | Carrières Mousset | ESSOR Vendée | EUROVIA | Fleury-Michon | Fondation d'entreprise Hermès | Fondation LACTEL | GEOSCOPE | Groupe Nivet | Groupe Liébot | Graines Bertrand | Guérin Bâtiment | Harmonie Mutuelle | Jardins de l'Yprésis | K-Line | L'Atelier des rêves | La Boulangère & Co | Laboratoire Nature et Stratégies | Laboratoire Science et Nature | La boîte à graines | La Poste | La Poste Immo | Le Puy du Fou | Les Chantiers du Réemploi | Les Pépinières du Bocage | Maître Coq | MARPA de Réaumur | Mecapack | Meubles Gautier | Office notarial du Bocage | Pépinières Micheau | Restev | Roirand Gauvrit TP | SAS Auprès des laitiers | SAS La Gouraudière | SAS Le Champ du Possible | SAS Légumes Secs Bio de Vendée | SOFRAM | Terragora Lodges | Thermolaquage de Vendée | Valdésis | Who is Jack .

Et + de 40 exploitations agricoles du territoire avec qui nous coopérons régulièrement (inventaires faune-flore, visites de ferme, plans de gestion de haies...) comme le GAEC Ursule à Chantonay, le GAEC Les Rocs à Saint-Mesmin, la ferme expérimentale des Etablières, la ferme pédagogique de la Jarrie





+ D'INFOS
SUR NOTRE
SITE **WEB**



Imprimé sur du papier respectant les normes PEFC et FSC et certifiant une gestion durable des forêts.



**REJOIGNEZ-
NOUS !**



CPIE Sèvre et Bocage
Maison de la Vie Rurale
La Flocellière - 85700 Sèvremont
02 51 57 77 14
www.cpie-sevre-bocage.com

ET SUIVEZ-NOUS
SUR **FACEBOOK**
ET LINKEDIN

Centre Permanent d'Initiatives pour l'Environnement