



Rapport d'activités

2019

et d'orientations 2020



SÈVRE ET BOCAGE

Artisan du changement environnemental

CENTRE PERMANENT D'INITIATIVES POUR L'ENVIRONNEMENT



LE PEU QU'ON PEUT FAIRE, le très peu QU'ON PEUT FAIRE... IL FAUT LE FAIRE!

THÉODORE MONOD

L'année 2019 a vu la base associative du CPIE atteindre pratiquement la barre des 400 adhérents (391). Nous ne pouvons que nous réjouir que l'adhésion au projet de notre association soit en constante progression. Cette année, ce sont près de 20 000 personnes qui se sont impliquées concrètement dans les activités présentées dans ce rapport. L'attachement à notre territoire, les actions que nous menons, nos expertises sur la biodiversité « de chez nous », notre présence au plus près des acteurs locaux, notre méthode de travail rejoignent les préoccupations de nos concitoyens. L'engagement de tous les acteurs témoigne que la question environnementale ne peut plus être un sujet de troisième ordre. Aujourd'hui, la question du réchauffement climatique, la qualité de l'eau, la qualité de l'air, la biodiversité... sont devenues des incontournables qui font consensus dans la vie des français de tous les âges et certains scientifiques nous appellent même à sortir au plus vite de la transition écologique tant certains choix urgents doivent être opérés sans tarder si nous ne voulons pas faire porter aux générations futures le désastre annoncé de nos mauvais calculs d'hier et d'aujourd'hui. Un récent sondage Odoxa-CGI, réalisé pour la presse régionale, met en lumière que pour 1 français sur 3, l'environnement doit être la question prioritaire que devront porter les prochains élus de nos futurs conseils municipaux.

Pour asseoir sa notoriété auprès du grand public, l'Union Nationale des CPIE a ajouté une devise à son logo : « Artisan du Changement Environnemental ». Arrêtons-nous un instant sur ce thème, car Artisan nous le sommes au sens plein du terme :

- L'Artisan reçoit son savoir-faire de la formation et du tutorat d'un autre Artisan au cours de son apprentissage. Cette conjonction formation, expertise, prise en compte de l'expérience des acteurs que nous accompagnons sur le terrain est la marque de fabrique du CPIE et le moteur de son action.
- L'Artisan déploie son savoir-faire, développe sa propre technique et « cent fois sur le métier remet son ouvrage ». Ainsi en va-t-il de notre action qui exige connaissance, diversité des collaborations et mise en œuvre sans cesse renouvelée de projets de territoire mobilisateurs autant que novateurs.
- L'Artisan transmet avec bonheur tout ce qu'il a appris pour que perdure son savoir-faire. Le paysage dont nous profitons est le résultat d'un long processus d'aménagement réalisé par celles et ceux qui nous ont précédés. Transmettre aux générations futures les conditions d'un avenir serein dans un environnement où elles trouveront plaisir à vivre constitue le sens ultime de notre mobilisation associative et la justification de notre présence bienveillante auprès des décideurs.

Si nous appelons de tous nos vœux au changement environnemental, nous le voulons à la hauteur de l'espérance de nos adhérents, respectueux de ce qu'ils sont et façonné patiemment à l'écoute de leur questionnement. C'est en ce sens qu'en 2019 nous avons entrepris une réflexion collective sur notre communication et nous avons pu mesurer la richesse et l'étendue des messages avec lesquels nous pouvons mobiliser de nombreux acteurs. Ce sera l'un de nos chantiers à mettre en œuvre en 2020.

L'année qui vient s'annonce riche de nombreux dispositifs à renouveler. Nous aurons notamment à nous pencher sur le renouvellement de notre label CPIE. Ce sera sans nul doute l'occasion de beaux échanges, de loyaux moments de partage entre nous pour fixer avec confiance le cap de notre projet associatif pour les 10 prochaines années. Nous en avons le talent et le dynamisme.

Louis-Marie Boutin
Président

Sommaire

À propos de nous	4
L'équipe et les groupes de travail	6
En bref ... une année au CPIE	8
Nos actions Biodiversité	10
Nos actions Agro-écologie et Jardinage au naturel	12
Nos actions Qualité de l'air	13
Nos actions Eau	14
Nos actions Alimentation	16
Nos actions Économie circulaire	18
Nos orientations 2020	19
Notre rapport financier	21
Nos partenaires	22



1

A PROPOS DE

NOUS...

Artisan du changement environnemental

Le Centre Permanent d'Initiatives pour l'Environnement Sèvre et Bocage est un laboratoire d'idées, de ressources et d'actions sur l'environnement. De forme associative, il réunit des habitants engagés pour l'avenir de leur territoire et s'appuie sur une équipe de professionnels de l'environnement et de l'éducation qui agissent au quotidien avec les collectivités, les habitants, les acteurs économiques, les écoles...

NOS MISSIONS

- Apporter à tous des clés de compréhension des enjeux de transitions à l'échelle locale.
- Accompagner tous ceux qui souhaitent agir et adapter leurs pratiques aux nouveaux enjeux environnementaux.
- Initier des projets en faveur de l'environnement et de la durabilité du territoire en associant les acteurs concernés.
- Anticiper l'avenir sur les questions environnementales et sociétales.

NOS MÉTHODES D'ACTION

Comprendre

les enjeux environnementaux et sociétaux grâce à une expertise technique et scientifique et une connaissance fine du territoire et de ses acteurs.

Dialoguer

avec tous et vivre ensemble de manière durable. Aujourd'hui, personne n'est plus en capacité de répondre seul aux défis environnementaux et sociétaux majeurs auxquels nous sommes confrontés, c'est pour cela que nous avons fait le choix du « faire ensemble ».

Partager

les informations et transmettre aux générations futures par la pédagogie, la sensibilisation, la découverte et la convivialité.

Expérimenter

des solutions avec des partenaires locaux : collectivités, écoles, acteurs économiques, habitants...

LA FORCE D'UN RÉSEAU AVEC QUI AGIR AU QUOTIDIEN

80

CPIE

situés partout en France dont 7 en Pays de la Loire.

400

ADHÉRENTS

dont un réseau de 30 structures adhérentes, qui travaillent dans des secteurs variés : économique, éducatif, associatif, culturel, artistique, de solidarité...

1

ALLIANCE

signée entre l'Union nationale des CPIE et la Fondation pour la Nature et l'Homme, créée par Nicolas Hulot

QUELQUES CHIFFRES EN 2019

+

120

MENTIONS DU CPIE

dans la presse régionale, départementale, locale et communautaire. Incluant 3 reportages sur TV Vendée.

+

11 631

CONNEXIONS SUR NOTRE SITE WEB

provenant de 7 733 utilisateurs uniques.

+

2 000

PERSONNES QUI NOUS SUIVENT

via notre lettre d'infos et Facebook.

LE CONSEIL D'ADMINISTRATION



COLLÈGE DES ÉLUS

Conseil Départemental
Mme Bérengère SOULARD

Communauté de Communes du Pays de Pouzauges
Mme Anne BIZON
M. Lionel GAZEAU

Communauté de Communes du Pays des Herbiers
M. Gérard PRÉAU
Suppléant : M. Claude ROUSSEAU

Communauté de Communes du Pays de Chantonay
M. Guy LUMEAU
Suppléant : M. Didier BOISSEAU

Commune de Sèvremont pour La Flocellière
Mme Anne-Claude LUMET
Suppléant : M. Dominique MEUNIER

Commune de Saint-Laurent-sur-Sèvre
M. Dominique MAUDET

Commune de Sèvremont pour Saint-Michel-Mont-Mercure
M. Dominique RAPIN



COLLÈGE DES STRUCTURES

M. Amine BOUA
Club d'Entreprises du Pays de Pouzauges

M. Sébastien BRIN
Ligue de Protection des Oiseaux - LPO

M. Michel CHARLES
Office de Tourisme du Pays de Pouzauges

M. Xavier COYETAUX
Association de Réflexion Pour l'Environnement - ARPE

M. Yves DEVAUD
Arts Métiss

M. Thomas HUFFETEAU
La Boulite
Trésorier

M. Christophe GABARD
Crédit Agricole

M. Cyril ROUX
Association pour la promotion de l'agriculture biologique du haut-bocage - APABHB

M. Michel SOUCHET
Les Joyeux Vendéens
Trésorier adjoint



COLLÈGE DES INDIVIDUELS

M. Benoît ALAIN

M. Louis-Marie BOUTIN
Président

M. Patrice CHARRON

Mme Adèle GIBAUD

M. Sébastien GOURDIN

Mme Séverine GUÉRINEAU

M. Antoine HÉRITEAU

M. Mickaël PASQUIER

M. Michel PICARD

M. Loïc POIRIER

Mme Sylvie SOUNY

Mme Martine SPITZ

M. Gilles SUAUD

Mme Bernadette VINCENT

LES INSTANCES DANS LESQUELLES SIÈGE LE CPIE

COMMISSIONS LOCALES DE L'EAU (CLE)

des Schémas d'Aménagement et de Gestion de l'Eau (SAGE) du Lay, de la Vendée et de la Sèvre Nantaise

GROUPE D'ACTIONS LOCALES - PROGRAMME LEADER DU PAYS DE BOCAGE VENDÉEN

COMITÉ DE PILOTAGE DU CONTRAT TERRITORIAL DES BASSINS VERSANTS :

de Rochereau, de l'Angle Guignard et de la Bultière

CONSEIL DE DÉVELOPPEMENT DU PAYS DU BOCAGE VENDÉEN

COMMISSION DÉPARTEMENTALE DE PRÉSERVATION DES ESPACES NATURELS, AGRICOLES ET FORESTIERS DE LA VENDÉE (CDPENAF)

COMITÉ RÉGIONAL BIODIVERSITÉ pour le compte de l'URCPIE

GROUPE DE TRAVAIL DU SCHÉMA RÉGIONAL BIODIVERSITÉ

UNION RÉGIONALE DES CPIE DES PAYS DE LA LOIRE

JARDIN DES PUYs en qualité de membre du CA

NOS AGRÉMENTS

ASSOCIATION DE PROTECTION DE LA NATURE

Ministère de la transition écologique et sociétale (en renouvellement)

POINT D'APPUI À LA VIE ASSOCIATIVE

Préfecture de la Vendée - DDCCS

ESPACE DE VIE SOCIALE

CAF de Vendée

ASSOCIATION DE JEUNESSE ET D'ÉDUCATION POPULAIRE

Préfecture de la Vendée -
Direction Départementale de la Cohésion Sociale - DDCCS

ASSOCIATION ÉDUCATIVE COMPLÉMENTAIRE DE L'ENSEIGNEMENT PUBLIC

Ministère de l'Éducation Nationale

LES SALARIÉS



CLAIRE BOUCHERON

Chargée d'études Flore et Système d'Information Géographique

LILIAN BOUCHET

Chargé de mission Alimentation et Entreprises en transition

CLAIRE COUGNAUD

Éducatrice à l'environnement

JULIE CROIZILLE

Chargée de communication et de programmation

BLANDINE DESNOUHES

Chargée d'études Eau, Sciences participatives et SIC

LAURENT DESNOUHES

Directeur

OLIVIER FLEURY

Responsable pédagogique et chargé d'études Habitat

EMMANUEL JARNY

Responsable Éco-jardinier et Aménagement paysager

MARINA LANOUE

Chargée de gestion administrative et comptable

PIERRE-YVES MARQUIS

Chargé d'études Agriculture-Environnement

CAROLINE PARÉ

Éducatrice à l'environnement et chargée d'études Faune

CAROLLE SAYAGH

Chargée d'entretien

LES COMMISSIONS ET GROUPES DE TRAVAIL EN 2019

5



commissions Environnement avec 15 adhérents

8



bénévoles pour la création de la pépinière de fruitiers locaux

15



bénévoles qui entretiennent le jardin

6



bénévoles pour remettre en état les outils pédagogiques

10



bénévoles dans le groupe d'appui administratif

Mais aussi : un groupe de réflexion et d'écriture sur le projet Récits de territoire, des groupes de travail pour organiser les événements Festi'Miam et Bienvenue dans mon jardin au naturel, des bénévoles qui accompagnent le déroulement du projet Radon, et d'autres qui préparent des buffets d'accueil pour les visites de jardin... au total ce sont plus de **3 000 heures de bénévolat** qui ont été réalisées au CPIE en 2019.

une année

AU CPIE

Octobre

Pas de repos pour les bénévoles ...

Vendanges, taille, entretien du potager... Ils sont nombreux à venir tous les jeudis matins pour faire des jardins de la Maison de la Vie Rurale ce lieu accueillant et convivial !

Décembre

50 apprentis vanniers

qui réalisent toute sorte de paniers en osier et en châtaignier un samedi par mois pendant l'hiver à la Maison de la Vie Rurale.

Février

Soirée Campus du Bocage Yannick Jaulin présente un film sur son univers familial, autour de la table de la cuisine, avec son père et sa mère. Une soirée d'échanges intime avec l'artiste et **environ 150 personnes** venues l'écouter.

Avril

Création du jardin d'entreprise de l'ESIAM, Entreprise à but d'Emploi du territoire du Grand Mauléon. Le CPIE accompagne ce projet dans le cadre de l'expérimentation nationale «territoire 0 chômeur de longue durée».

Juin

C'est le retour de l'opération Bienvenue dans mon Jardin au naturel !
400 visiteurs dans 4 jardins de particuliers et 1 jardin d'entreprise.

Novembre

Le centre de ressources du CPIE.

Inserée dans le réseau des bibliothèques du Pays de Pouzauges, notre bibliothèque « verte », en référence aux thématiques spécifiques des ouvrages présents, s'enrichit tous les ans de plus d'une soixantaine de documents au plus proche de l'actualité et des nouveaux enjeux abordés par le CPIE sur son territoire. En 2019, 14 ouvrages sur l'alimentation, 5 ouvrages sur l'arbre, la haie, la forêt, 6 ouvrages consacrés à la limitation des déchets ou encore 10 livres à destination de la jeunesse et d'autres encore sont venus compléter notre fonds de plus de **2 000 documents**.

Janvier

Des marches pour l'eau

pour sensibiliser et informer la population sur notre ressource en eau. 4 marches ont été organisées dans le cadre de la consultation publique de l'Agence de l'Eau Loire-Bretagne.



Mars

C'est le retour des Rendez-vous de la Permaculture.

Une série de visites dans des jardins de particuliers et chez des professionnels pour apprendre et partager différentes techniques de permaculture.

Mai

Suivis de la biodiversité dans les carrières

Le CPIE est intervenu sur 9 carrières en 2019.

Les diverses actions menées :

- Gestion d'espèces exotiques envahissantes
- Inventaires faune/flore/habitats dans le cadre d'un suivi régulier de site ou d'une demande d'extension
- Suivi d'espèces protégées
- Accompagnement dans la réalisation d'aménagements et dans la gestion de sites.

Juillet

Mettre les pesticides «hors jeu»

Le CPIE accompagne la mise en place d'une expérimentation de gestion durable des terrains de football sur deux ans, en partenariat avec Flochamont/Sèvre Football, la commune de Sèvremont, Vendée Eau et Vertys.

Objectifs à terme : Raisonner l'arrosage, optimiser la tonte et proposer des pratiques alternatives d'entretien cultural sans pesticide.

Résultat espéré : une surface de jeu plus agréable pour la pratique et pour la santé !

Août :

Un dimanche au potager

Tous les 1^{ers} dimanches des mois d'été, le CPIE ouvre ses portes au public et fait découvrir son jardin.



Septembre

Cette année, l'équipe d'éducation à l'environnement du CPIE a animé :

- 301 demi-journées en classe
- 21 journées d'animations sur le site de la Maison de la Vie Rurale
- 2 clubs nature au Boupère et à La Pommerai-sur-Sèvre
- 2 séjours de formation DEJEPS (Diplôme d'État Jeunesse, Éducation Populaire et Sport) et BPJEPS en Animation sociale (Brevet Professionnel de la Jeunesse, de l'Éducation Populaire et du Sport) lors de deux séjours d'immersion.



NOS ACTIONS

4 | Biodiversité

“Faire de la Biodiversité un enjeu compris et partagé par tous... car elle structure la condition de la vie sur terre”

87%



des zones humides ont disparu à travers le monde (IPBES, 2019)

24%



des français jugent l'érosion de la biodiversité comme un des problèmes environnementaux les plus préoccupants (Ministère de la Transition écologique et solidaire, 2019)

50%



de linéaire de haies en moins en 60 ans en vendée (Varenne et al., 2018)

SENSIBILISER ET ÉDUCER À LA BIODIVERSITÉ et favoriser un autre rapport à la nature



21 journées

de découvertes de la nature et de la biodiversité sur le site de la Maison de la Vie Rurale. Ce sont 42 classes accueillies, soit 1 100 enfants, de la maternelle au primaire. Des programmes pédagogiques ont également été mis en place dans 4 écoles des Communautés de communes du Pays de Pouzauges et du Pays de Chantonay.

CONNAITRE ET FAIRE CONNAITRE LA BIODIVERSITÉ ordinaire, celle de chez nous!



ATLAS DU PATRIMOINE NATUREL SUD-VENDEE LITTORAL

Le CPIE a réalisé ce document pour accompagner les décideurs de la Communauté de communes Sud-Vendée littoral dans leurs choix d'aménagement du territoire. Il regroupe des informations utiles sur les enjeux écologiques des 44 communes.



UN DRAGON DANS MON JARDIN

Le CPIE anime ce programme de sciences participatives depuis 7 ans et pour la dernière année en 2019. Au total ce sont 1 388 observations sur 11 espèces qui ont été récoltées sur 25 communes par 193 vigies mobilisées. Soit un total de 418 sites visités!



RENDEZ-VOUS EN TERRAIN CONNU 298 PARTICIPANTS

Menées en partenariat avec l'Office du tourisme du Pays de Pouzauges, ces sorties en pleine nature sont l'occasion pour les habitants de découvrir des endroits méconnus du territoire et leur foisonnante biodiversité!

AMÉNAGER DURABLEMENT L'ESPACE pour le rendre accueillant pour l'Homme et la biodiversité



250 ARBRES FRUITIERS DE VARIÉTÉS "LOCALES"



Reinette Clochard, Racine rouge... et d'autres variétés de pommes et de poires sont désormais implantées sur le Pays de Pouzauges. Ce projet, réalisé avec la Communauté de communes, a été possible grâce à l'implication d'un groupe de bénévoles du CPIE. Dans quelques années, les habitants pourront récolter les "fruits" de ce projet.



TOURBIÈRE ... OUVRE-TOI!



Dans le cadre du Programme Régional d'Actions en faveur des Tourbières, mené par le Conservatoire des Espaces Naturels depuis 3 ans, le CPIE a effectué cette année 2 chantiers de restauration de tourbières à Sèvremont et au Tallud Sainte Gemme avec des étudiants de la MFR de Mauléon et du CFPPA Nature de la Roche s/Yon.



DES FORMATIONS POUR LES AGENTS ET ÉLUS LOCAUX



25 participants à la demi-journée "Biodiversité et Territoires, concevoir et gérer les espaces verts et de nature".
22 participants à la formation "Pour mieux connaître la biodiversité de nos petits cours d'eau".

“Accompagner le développement d’une agriculture innovante, source d’emplois et d’aménités pour le territoire”

1
million
d’hectares
de jardins en France



+25%
de ventes de produits
phytosanitaires à usage agricole
entre 2009-2011 et 2016-2018
(Ministère de la Transition
écologique et solidaire, 2019)



3 À 5
tonnes
de carbone stockés par kilomètre
et par an par une haie bocagère.
(Chambre régionale d’Agriculture,
2019)



“Rendre accessible l’invisible pour agir pour notre environnement et notre santé”

1/10
des décès



sur Terre est dû à la pollution de l’air. C’est
le 4ème facteur de décès prématuré.
(Banque Mondiale, 2016)

19
milliards d’€



c’est le coût annuel estimé de la
pollution de l’air intérieur en France
(CSTB, ANSES, 2014)

257
becquerel/m³



c’est la concentration moyenne
de Radon mesurée dans les
habitations de l’Est de la Vendée
(CPIE Sèvre et Bocage, 2019)

5 NOS ACTIONS

Agro-écologie

ET JARDINAGE AU naturel

ACCOMPAGNER LES ACTEURS qui préservent le bocage et sa biodiversité

30

PROJETS DE
PLANTATIONS
DE HAIES

12 000

ARBRES
PLANTÉS

150

ÉTUDIANTS
SENSIBILISÉS

En partenariat avec les collectivités locales et les réseaux agricoles, le CPIE a déployé en 2019 de nombreuses actions sur le territoire : réalisation de plans de gestion agro-écologique du bocage à l’échelle de l’exploitation, animation de programmes de plantation de haies, formation d’agriculteurs (GAB85, GRAPEA) sur la gestion du bocage et la place de l’arbre dans les systèmes d’exploitation, mise en place de projets agro-forestiers innovants, accompagnement vers une meilleure gestion des abords de bâtiments agricoles...

Ces thématiques sont également largement reprises lorsque le CPIE intervient pour des formations auprès des établissements de formation : Lycée Nature et CFPPA (Centre de Formation Professionnelle et de Promotion Agricoles), Maisons Familiales Rurales, Campus de Pouillé, Université de Poitiers...

FAIRE DÉCOUVRIR

des méthodes alternatives de jardinage

Du printemps à l’automne, de nombreux événements et visites ont été programmés dans les jardins du CPIE. Les bons plan(t)s du jardin, Un dimanche au potager, Rendez-vous aux jardins... autant de rendez-vous qui permettent aux habitants de découvrir le jardin potager, la richesse de la biodiversité fruitière et légumière qui s’y trouve et les techniques de permaculture qui y sont utilisées.

Cette année le CPIE a également proposé 1 cycle de formation sur l’utilisation de plantes vivaces pour le fleurissement des massifs et a renouvelé les rendez-vous de la permaculture au jardin.

150

VARIÉTÉS
CULTIVÉES

2 000

PERSONNES
PRÉSENTES
AUX ÉVÉNEMENTS

40

INSCRITS AUX
CYCLES DE
FORMATIONS

6

NOS ACTIONS

Qualité de l’air

ETUDIER ET AMÉLIORER

la qualité de l’air intérieur & extérieur

Les lichens des arbres, des bio-indicateurs de la qualité de l’air

Le CPIE a publié cette année une étude menée sur 3 ans au cours de laquelle ont été analysés des lichens présents sur 250 arbres répartis sur les places de village de 48 communes du Pays du Bocage Vendéen. L’objectif : étudier la qualité de l’air extérieur en analysant ces espèces très sensibles aux polluants dans l’air.

Disponible au centre de ressources du CPIE.

Campagne de mesure du Radon sur la Communauté de communes du Pays de Mortagne

3 réunions d’information
224 instruments de mesure du Radon distribués
47 habitations au-delà du seuil et qui ont vu celui-ci diminué significativement après avoir réalisé différentes mesures de remédiation suite à la campagne de sensibilisation (aération, changement de système de ventilation...).

SENSIBILISER À LA QUALITÉ DE L’AIR INTÉRIEUR

Dans les écoles...

DE L’AIR !



Déjà de nombreux visionnages de ce clip de sensibilisation sur la qualité de l’air dans les écoles.

ON RESPIRE MIEUX AU COLLÈGE !



Dans le cadre du projet «Qualité de l’air intérieur» mené avec les 5èmes du collège Antoine de Saint Exupéry de Pouzauges, les élèves ont pu réaliser un diagnostic sur la qualité de l’air dans leur collège et proposer des actions pour l’améliorer.

UNE FORMATION - ACTION POUR LES ENSEIGNANTS



Sur la Communauté de communes du Pays de Pouzauges, ce sont 10 écoles primaires qui ont bénéficié de l’accompagnement du CPIE en vue de l’amélioration de la qualité de l’air intérieur de leur établissement.

www.vimeo.com/cpiesevrebocage



7 NOS ACTIONS Eau

“Agir avec responsabilité pour restaurer un bien commun, un patrimoine collectif et qui constitue un enjeu majeur de santé publique”

0,0001 %



de l'eau terrestre est disponible et mobilisable pour la consommation humaine

148

litres



d'eau consommés en moyenne par jour et par français

< 1%



des cours d'eau de Vendée sont compatibles avec les objectifs de bon état des eaux (AELB, 2017)

AMÉNAGER L'ESPACE POUR FAVORISER ... une eau de qualité !



RESTAURATION DE COURS D'EAU SUR LE TERRITOIRE DU PAYS DE POUZAUGES

Des travaux prioritaires ont été mis en œuvre à Montournais sur le Maigre-boire et ses affluents pour **préserver le cours d'eau et favoriser la pratique de l'élevage bovin**. En 2019, 9 exploitants ont bénéficié de l'accompagnement technique du CPIE.



ZÉRO PESTICIDES DANS LES CIMETIÈRES

À la demande de la Communauté de communes Sud-Vendée-Littoral, le CPIE, avec ses partenaires, a dispensé une formation sur deux ans à une vingtaine d'agents communaux. L'objectif : **aménager les cimetières durablement pour éviter le recours aux pesticides**. Les cimetières de Luçon et Rosnay ont été aménagés à titre expérimental.



FLEURISSEMENT DURABLE

Cette année, le CPIE a proposé une formation sur le fleurissement durable sur la Communauté de communes du Pays de Chantonnay. Au total, ce sont 4 rendez-vous qui ont été organisés avec les agents de 5 communes sur l'utilisation des vivaces dans l'aménagement public et le fleurissement sans arrosage.

CONNAITRE LA RESSOURCE EN EAU sur notre territoire

Le CPIE a été missionné par la Communauté de communes du Pays de Pouzauges pour mener la concertation autour de la cartographie des cours d'eau sur 6 communes (Sèvremont, le Boupère, la Meilleraie-Tilly, Tallud Ste Gemme, Montournais et St-Mesmin). Ainsi, 2 000 tracés ont été expertisés par analyses cartographiques numériques ou en concertation avec les acteurs du territoire et 300 d'entre eux ont nécessité des expertises plus fines sur le terrain pour définir leur statut.



INFORMER ET SENSIBILISER aux enjeux de l'eau sur notre territoire



2800
ÉLÈVES
SENSIBILISÉS



60
ÉLUS & AGENTS
FORMÉS À LA GIEP*



~ 500
HABITANTS
CONSULTÉS

2019, ANNÉE DE CONSULTATION

Dans le cadre de la consultation de l'Agence de l'eau Loire-Bretagne sur la ressource en eau, le CPIE Sèvre et Bocage a mis en place 5 points de consultation sur l'eau et organisé des sorties sur le terrain pour sensibiliser les habitants à la ressource en eau et recueillir leurs avis. Les résultats de cette consultation publique ont été pris en compte dans la définition du SDAGE - Schéma Directeur d'Aménagement et de Gestion des Eaux. Au total, 4 « Marche pour l'eau », 1 « Rand'eau canoë », 2 campus du bocage ont permis d'interpeller environ 500 habitants.

LES ÉLÈVES SE JETTENT À L'EAU

Dans le cadre des programmes pédagogiques conduits par Vendée Eau, le CPIE est intervenu dans 113 classes de cycles 2 et 3 pour travailler avec les élèves et leurs enseignants sur l'eau à travers différentes thématiques : la nature, le paysage, les mares, le jardin, l'eau domestique, les économies d'eau. Au total, ce sont 160 demi-journées passées dans les établissements scolaires de tout le bocage vendéen.



Le Point Info Eau a été mobilisé plus de 30 fois en 2019 pour renseigner et accompagner

des particuliers, des exploitants agricoles ou des structures sur des problématiques diverses : gestion des eaux pluviales, entretien de mare ou d'étang ou encore sur la gestion des cours d'eau.

La rapidité d'intervention, la proximité et le grand réseau de partenaires mobilisables font la force de ce Point Info Eau, créé et animé par le CPIE.

*VOUS AVEZ DIT ... GIEP ?

Plus de 60 élus et agents des communes de tout le Pays du Bocage Vendéen ont assisté à une formation proposée par le CPIE Sèvre et Bocage sur **la gestion intégrée des eaux pluviales (GIEP)**. Mais qu'est-ce que la GIEP ? Il s'agit d'une pratique permettant de favoriser au maximum l'infiltration et le stockage de l'eau de pluie là où elle tombe. Cette méthode propose des alternatives très efficaces à l'imperméabilisation des sols et à la mise en oeuvre du tout tuyau dans les zones urbanisées.



8 NOS ACTIONS

Alimentation

“Contribuer à la relocalisation des systèmes alimentaires de proximité, c’est imaginer des solutions locales porteuses de solidarité”

2 000
km



C’est la distance moyenne mondiale parcourue par un produit entre son lieu de production et l’assiette du consommateur

3

milliards



de repas servis en restauration collective en France (France AgriMer, 2013)

86%



des habitants du Pays de Pouzauges souhaitent consommer davantage de produits locaux (PAT Pays de Pouzauges, 2019)

ACCOMPAGNER LES INITIATIVES ALIMENTAIRES individuelles et collectives... durables

DU BON, DU BIO ET DU LOCAL À LA CANTINE !

Un objectif : Engager la restauration collective dans une démarche de progrès vers un approvisionnement local et de qualité !

Dans le cadre de l’appel à projets « Alimentation durable et responsable » lancé par le réseau des CPIE, le CPIE Sèvre et Bocage accompagne depuis 2018 la cantine inter-scolaire du Boupère (900 repas par jour).

L’approvisionnement en produits locaux se développe progressivement en fonction des fournisseurs du territoire et de la disponibilité des produits et de nouvelles denrées apparaissent dans les menus.



Encouragés par la nouvelle loi Egalim, un repas végétarien par semaine est désormais servi aux élèves. Le restaurant du Boupère s’est également engagé dans la démarche « Mon Restau Responsable », portée par la Fondation pour la Nature et l’Homme et le Réseau Restau’Co. Un premier diagnostic a été réalisé et la cantine doit maintenant s’engager sur des objectifs de progrès précis qui seront présentés publiquement dans les prochains mois.

DES PLANS ALIMENTAIRES POUR LES TERRITOIRES

Le CPIE Sèvre et Bocage a accompagné la formalisation de deux Plans Alimentaires Territoriaux (PAT).

Un PAT est un projet collectif visant à rapprocher les producteurs, les transformateurs, les distributeurs, les collectivités et les consommateurs afin d’améliorer la qualité alimentaire sur un territoire donné et favoriser l’agriculture locale.

C’est auprès de la Communauté de communes du Pays de Mortagne et de la Communauté de communes du Pays de Pouzauges que le CPIE est intervenu cette année pour appuyer les collectivités sur :

- l’organisation de concertations avec tous les acteurs de l’alimentation (producteurs, transformateurs, restaurateurs, distributeurs, consommateurs...),
- l’élaboration d’un diagnostic partagé par et avec tous les acteurs,
- la mise en relation de tous pour favoriser l’interconnaissance et la capacité des acteurs à s’organiser,
- la construction d’un plan d’actions.



FESTI'MIAM
+ 1 000 PARTICIPANTS



Première édition à succès pour ce nouvel événement familial, ludique et pédagogique autour de l’alimentation. Au total, 16 producteurs locaux présents, 8 jeux ludiques en libre accès pour les enfants dans les jardins, 4 conférences, 5 ateliers et un stand présentant 12 initiatives innovantes sur le territoire.



DES STAGES DE CUISINE VÉGÉTALE



Ce sont 4 stages qui ont été proposés aux adhérents du CPIE par Martine Spitz de la Fourchette Verte sur les légumineuses, les tartinades, les fruits et légumes de fin d’été et les courges et potirons. Au total, ce sont une vingtaine d’adhérents qui ont participé à ces stages qui seront reconduits en 2020.



SE SOIGNER EN MANGEANT



Conserver et valoriser les plantes médicinales toute l’année dans l’alimentation, c’est le thème du stage proposé aux adhérents de l’association par Elodie Texier, d’Au Coeur des Pantès. Une dizaine de participants a assisté à cet atelier comprenant une session de cueillette et d’identification dans le jardin suivie d’une session de cuisine collective.

“Faire de la mutation économique une opportunité pour l’environnement et le territoire”

480
milliards



de bouteilles plastiques vendues dans le monde (Petcare, 2016)

65 758
hectares



sont artificialisés chaque année en métropole (ONB, 2019)

591 kg



de déchets collectés en Vendée par habitant en 2018 (Trivalis, 2018)

NOS ACTIONS

9

économie circulaire

INFORMER ET SENSIBILISER

à l'économie des ressources et aux initiatives porteuses sur le territoire

DES PROGRAMMES PÉDAGOGIQUES



Plusieurs programmes pédagogiques ont été mis en place cette année par le CPIE avec :

- La Communauté de communes du Pays de Pouzauges dans 7 classes de cycle 3. Au total, ce sont 28 demi-journées qui ont permis d'aborder avec ces classes de primaires des thématiques aussi variées que les économies d'énergie, les ressources du bocage (bois) ou encore la nature dans les bourgs. Un projet pédagogique avec le collège public de Pouzauges a également été mis en place avec les élèves de 3ème, qui ont pu réaliser un diagnostic de consommation énergétique et formuler des recommandations pour améliorer la gestion énergétique du collège.
- La Communauté de communes du Pays de Chantonay dans 15 classes de maternelle et de

primaire, dans lesquelles les élèves ont travaillé, entre autres, sur les économies d'énergie.

- L'Agglomération du Bocage Bressuirais avec qui le CPIE a mis en place 7 programmes pédagogiques sur la gestion et la réduction des déchets dont un projet plus spécifique lié au quartier de Valette à Bressuire.

9 VIDÉOS QUI CIRCULENT



Le CPIE est parti à la rencontre d'entrepreneurs ligériens qui prennent à cœur la transition écologique, l'économie circulaire et la préservation de la biodiversité sur le territoire. À visionner sur : www.vimeo.com/cpiesevrebocage

10

NOS orientations 2020

AXE 1

Agir pour concrétiser la transition écologique

ORIENTATION 1 : Renforcer la résilience des territoires en développant des solutions fondées sur la nature

- Poursuivre et développer les opérations de plantation de haies en prenant appui sur les démarches internes des collectivités en faveur de l'adaptation au changement climatique en particulier sur les territoires des communautés de communes du Pays de Pouzauges, du Pays des Herbiers et du Pays de La Châtaigneraie
- Conforter les « Points Info Eau » comme outil structurant de conseils et démarches d'aménagement sur la thématique de la gestion des étangs, cours d'eau, ripisylves, gestion intégrée des eaux pluviales...
- Renforcer les aménagements durables vecteurs de cadre de vie au sein des communes (fleurissements alternatifs, gestion des espaces publics, ...) en lien avec les agents techniques et les nouvelles équipes municipales

ORIENTATION 2 : Accompagner la mutation des activités économiques en agissant sur les leviers que sont l'économie circulaire et la préservation de la biodiversité

- Publier 2 numéros d'un journal d'illustration pour les enfants des salariés des entreprises sur le thème de l'économie circulaire : « la Boucle : le petit journal économe en papier mais généreux en idées »
- Accueillir une manifestation d'envergure régionale réunissant les acteurs économiques porteurs d'innovations en matière de transition écologique : « Faire de la transition écologique une opportunité pour son entreprise »
- Mettre en œuvre une expérience d'intégration des enjeux de biodiversité au sein de zones d'activités économiques pour chaque communauté de communes du Pays du Bocage Vendéen dans le cadre d'un contrat nature 2050 financé par le Conseil Régional

ORIENTATION 3 : Favoriser le développement d'une agriculture innovante et d'une alimentation durable et responsable

- Poursuivre les aménagements agro-écologiques en faveur de la ressource en eau au sein des exploitations du bassin versant du Lay et les démarches innovantes d'adaptation au changement climatique dans les exploitations agricoles
- Accompagner la mise en œuvre opérationnelle de deux projets alimentaires territoriaux sur les communautés de communes du Pays de Pouzauges et du Pays de Mortagne

ORIENTATION 4 : Approfondir la connaissance de l'environnement et améliorer le porter-à-connaissance

- Poursuivre l'acquisition de données sur l'évolution du bocage et de sa biodiversité, notamment dans le cadre de la 25^{ème} année de suivi du site atelier du Haut bocage vendéen
- Diffuser la connaissance environnementale via la production de publications et la programmation de sorties thématiques

AXE 2

S'engager pour réussir le changement sociétal

ORIENTATION 5 : Éduquer, former et sensibiliser pour la transition écologique

- Poursuivre la transmission aux jeunes générations, à travers des programmes d'éducation à l'environnement co-construits avec les équipes enseignantes, clés de compréhension et d'actions en faveur de la préservation des ressources naturelles et du cadre de vie
- Agir par la formation professionnelle des jeunes et des adultes sur le déploiement de solutions en faveur de la transition écologique

ORIENTATION 6 : Développer les actions de sensibilisation et de prévention sur le lien Santé - Environnement

- Poursuivre les actions de sensibilisation à la qualité de l'air tant à l'intérieur qu'à l'extérieur de l'habitation notamment les suivis radon, lichens et la QAI démarche
- Contribuer à la mise en œuvre d'actions reliant les sujets de la santé et de l'environnement dans le cadre des Contrat Locaux de Santé et des PCAET

ORIENTATION 7 : Innover avec les habitants pour un territoire durable et solidaire

- Favoriser l'accueil des jeunes (stagiaires ou actifs) en proposant un lieu d'hébergement atypique et de découverte du territoire en réponse à un besoin non couvert : lancement du « CROUS Rural »
- Accompagner les projets des associations porteurs d'innovation en créant des missions de services civiques

AXE 3

Valoriser notre modèle associatif et conforter les partenariats

ORIENTATION 8 : Conforter notre fonction de centre de ressource

- Poursuivre l'accueil des associations dans le cadre de notre mission de Point d'Appui à la Vie Associative
- Maintenir des soirées thématiques de sensibilisation

ORIENTATION 9 : Renforcer la vocation du site de la Maison de la Vie Rurale comme lieu d'expression et d'accueil des habitants du territoire en matière de transition écologique

- Créer un nouveau jeu des familles sur la transition écologique à partir du site
- Repenser l'interprétation des jardins pour renforcer la vocation pédagogique pour le visiteur
- Conforter les actions d'animation de la vie sociale en favorisant la mise en œuvre de projets générateurs de lien social portés par les adhérents (individuels et structures)

ORIENTATION 10 : Réussir le renouvellement de nos agréments, conventions stratégiques et adapter notre stratégie de communication

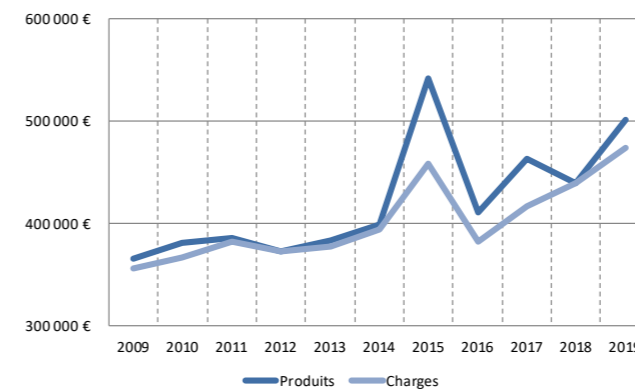
- Renouveler le label CPIE de l'association pour les 10 ans à venir
- Travailler le projet social de l'association en vue du renouvellement de l'espace de vie social par la CAF de la Vendée et renouveler notre agrément protection de la nature
- Renforcer les Conventions Pluri-annuelles d'Objectifs comme mode de contractualisation privilégié entre les collectivités et l'association et en particulier avec la Communauté de communes du Pays de Pouzauges

11

NOTRE RAPPORT financier

REGARD SUR L'EXERCICE COMPTABLE 2018-2019

L'exercice clos au 30 septembre 2019 se traduit par un chiffre d'affaire global de 501 988 € (en hausse 12% par rapport à l'exercice 2017/2018). Cette évolution significative de l'activité correspond au développement de nouvelles missions souhaitées par le conseil d'administration en réponse aux attentes des habitants en matière de transition écologique sur les sujets notamment de l'alimentation et de la santé.



Évolution du budget de l'association sur 10 ans

Le résultat de l'exercice fait état d'un excédent de 28 197 €. Celui-ci se singularise de l'exercice précédent par (1) une baisse des charges sociales de 10 000 € liée à une réduction des cotisations patronales, (2) une baisse des dotations aux provisions retraites dues à une modification de la dette actuarielle pour environ 9 000 €, (3) un résultat net d'activité qui s'élève à 9 000€ soit moins de 2% du chiffre d'affaires.

Notre association bénéficie de partenariats structurants avec l'Agence de l'eau Loire-Bretagne, la Région des Pays de la Loire, le Département de la Vendée et de nombreuses communautés de communes en particulier la Communauté de communes du Pays de Pouzauges qui impactent positivement notre budget. Néanmoins, nous bénéficions

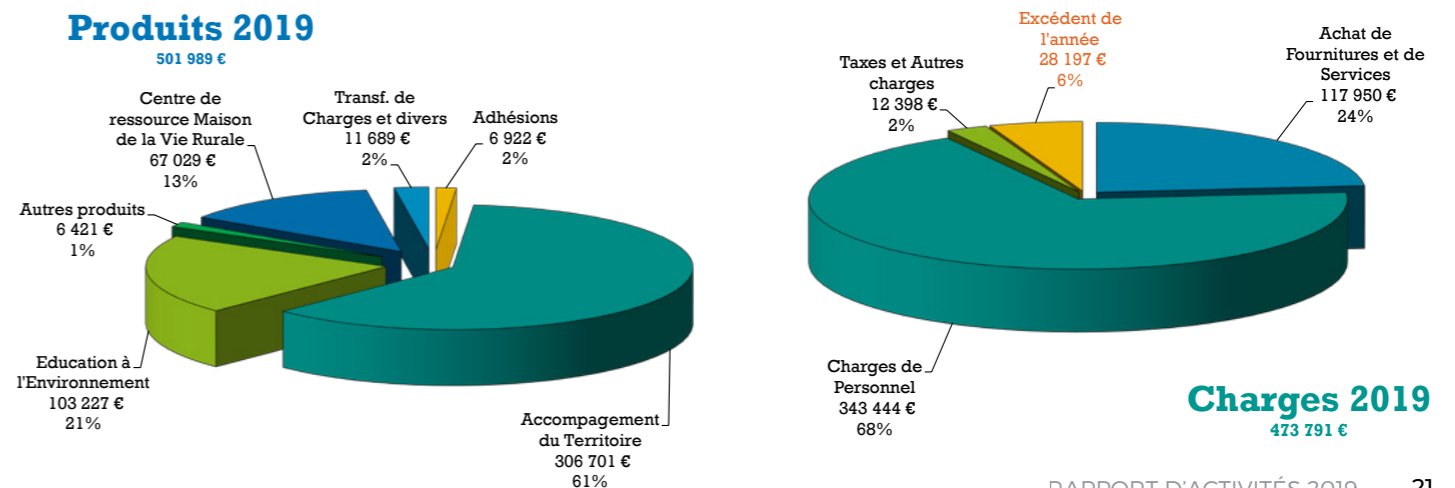
également de plus de 100 partenaires financiers qui s'impliquent dans des projets avec notre association et qui contribuent ainsi à son équilibre et son autonomie. Que chacun soit remercié de la confiance et du crédit qu'il nous apporte.

Si le volume financier lié aux adhésions ne constitue qu'une ressource annexe d'activités, il reste néanmoins en hausse de 16% par rapport à l'exercice précédent soit 6 922 € et traduit l'attractivité de notre projet associatif.

Le bilan comptable présente un actif de 432 352 € composé de disponibilités en hausse significative. La trésorerie couvre en moyenne, au cours de l'année, entre 3 et 5 mois d'activités, ce qui s'avère être aujourd'hui une nécessité au regard du besoin en fonds de roulement lié aux délais de paiement sur les projets de maîtrise d'ouvrage associative (parfois plus d'un an). Le passif est quant à lui composé de capitaux propres à hauteur de 183 478 € que notre association s'est employée à conforter depuis 2016 conformément aux orientations du conseil d'administration afin d'assumer sa fonction d'employeur et offrir des perspectives de carrière aux salariés dans le respect du projet associatif.

Notre situation financière actuelle nous permet de voir l'avenir avec sérénité. Elle traduit les orientations de notre association et les choix assumés par notre conseil d'administration. L'anticipation des enjeux, la rigueur dans la gestion comptable et financière, souvent plébiscitées par nos partenaires, nous permettent d'imaginer de nouvelles perspectives dans le développement d'activités. Poursuivons notre dynamique et confortons notre modèle associatif en assumant pleinement notre fonction de structure porteuse d'initiatives pour la transition écologique et sociétale.

Thomas Huffeteau, trésorier



État et établissements publics

Direction Régionale de l'Environnement, de l'Aménagement et du Logement (DREAL) des Pays de la Loire | Direction Régionale de l'Alimentation, de l'Agriculture et de la Forêt (DRAAF) des Pays de la Loire | Direction Régionale de la Jeunesse et de la Cohésion Sociale (DRJCS) des Pays de la Loire | Préfecture de la Vendée | Direction Départementale de la Cohésion Sociale (DDCS) de la Vendée | Direction Départementale des Territoires et de la Mer (DDTM) de la Vendée | Agence de l'Eau Loire-Bretagne | Agence de l'Environnement et de la Maîtrise de l'Energie (ADEME) | Office National de la Chasse et de la Faune Sauvage (ONCFS) | Office National de l'Eau et des Milieux Aquatiques (ONEMA) | Agence Régionale de la Santé (ARS) | Autorité de Sûreté Nucléaire (ASN) | Centre d'études et d'expertise sur les risques, l'environnement, la mobilité et l'aménagement (CEREMA) | Université de Nantes | Musée national Clemenceau - De Lattre | Territoire-Conseils - Caisse des dépôts.

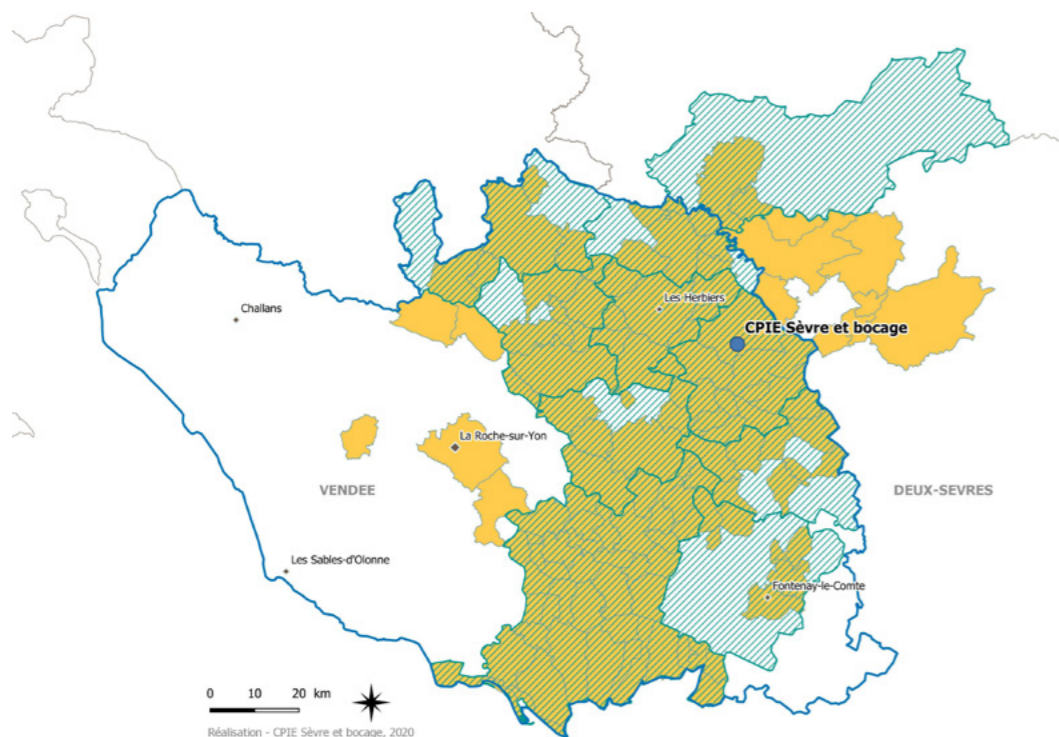
Collectivités et établissements de coopérations

Conseil régional des Pays de la Loire | Conseil départemental de la Vendée | Pays du Bocage Vendéen | Établissement public territorial du Bassin (EPTB) de la Sèvre Nantaise | Syndicat mixte Marais Poitevin Bassin du Lay | Institution Interdépartementale du Bassin de la Sèvre Niortaise | Syndicat mixte pour l'Entretien et la Restauration des cours d'eau du bassin Versant Amont du Lay (SYNERVAL) | Vendée Eau | Chambre régionale d'agriculture des Pays de la Loire | CAF de la Vendée | Muséum National d'Histoire Naturelle (MNHN) | Conservatoire Botanique National de Brest (CBNB) | Syndicat de Collecte des Ordures Ménagères (SCOM) Est-vendéen | Parc Naturel Régional du Marais-Poitevin.

Communautés de communes & Communes partenaires en 2019

Communautés de communes

Communes



« Le CPIE Sèvre et Bocage, pour moi, c'est la belle alliance de la tête, du cœur et du corps. Le corps, ce sont nos pieds, nos mains, notre action dans la matière et notre territoire : le CPIE agit concrètement. Le cœur, ce sont les acteurs du CPIE d'une gentillesse et d'une sincérité régénérantes, ce sont les rencontres du CPIE conviviales et pleines de désir d'inventer un bien commun : le CPIE soutient la vie. La tête, c'est la qualité des débats et le souci du partage de la connaissance : le CPIE élève le débat. Aimer, éduquer, agir : merveilleux programme ! »

Valérie Jousseume, enseignante et chercheuse à l'Institut de Géographie et d'Aménagement de l'Université de Nantes et membre de l'équipe de recherche du CNRS Espaces et Sociétés.

« La Communauté de Communes du Pays de Mortagne a missionné le CPIE pour l'accompagner dans l'élaboration de son Projet Alimentaire Territorial. Puis, la Communauté de Communes a également pu collaborer avec la CPIE sur d'autres thématiques comme la qualité de l'air intérieur (sensibilisation au radon) et la qualité de l'air extérieur. Bien au-delà de ces quelques actions que nous avons pu mener ensemble, le Pays de Mortagne apprécie le professionnalisme, l'expertise, l'écoute et la disponibilité des salariés du CPIE. Ils savent être force de propositions pour faire avancer un territoire souhaitant protéger et valoriser son environnement. »

Jean-François Fruchet,
3ème Vice-Président en charge du
Développement Durable à la Communauté de
communes du Pays de Mortagne

Établissements éducatifs

CFPPA - Lycée nature de La Roche-sur-Yon | Groupe Les Établières | Lycée Gaston Chaissac - Pouzauges | CFA de Saint-Michel-Mont-Mercure | École Privée Saint-Pierre - Bazoges-en-Pailers | École Publique Le Petit Prince - Beaupaire | École publique Jules Verne - Chavagnes-en-Pailers | École publique Jean de la Fontaine - L'Herbergement | École Privée Arc-en-Ciel - L'Herbergement | École Privée Notre Dame des Buis - La Boissière-de-Montaigu | École primaire publique Amiral du Chaffault - La Guyonnière | École publique des Bourdinières - La Verrie | École publique Saint-Exupéry - Les Epesses | École Privée Notre Dame du Petit Bourg - Les Herbiers | École Privée le Brandon - Saint-Joseph - Les Herbiers | École publique Les Jardins - Montaigu | École élémentaire publique Jules Verne - Montaigu | École Privée Notre-Dame - Montreverd | École privée Pierre Monnerau - Saint-André-Goule-d'Oie | École Privée Sainte-Marie - Saint-Aubin-des-Ormeaux | École publique les Petits Cailloux - Saint-Hilaire-de-Loulay | École Privée Montfort - Saint-Laurent-sur-Sèvre | École publique J-Y Cousteau - Tiffauges | École Privée Saint-Joseph - Antigny | École Privée Soeur Emmanuelle - Breuil-Barret | École primaire publique de Puybelliard - Chantonay | École privée Béthanie - Chantonay | École publique la Fontaine - Chantonay | École Élémentaire Les Jacobins - Fontenay-le-Comte | École Primaire Les Cordeliers - Fontenay-le-Comte | École Primaire Bouron Massé - Fontenay-le-Comte | École Sainte Trinité - Fontenay-le-Comte | École publique André Drapeau - La Jaudonnière | École Privée Sainte-Marie - Le Boupère | École publique Maro Vidua - Mervent | École privée Abbé Auguste Billaud - Monsireigne | École publique Georges Brassens - Montournais | École publique Jules Verne - Pouzauges | École publique Les Quatre Vents - Puy-de-Serre | École privée Sainte-Marie - Réaumur | École Etre et Devenir - St Mesmin | École Privée Sacré-Cœur - Saint-Pierre-du-Chemin | École publique Isaac Potet - Saint-Prouant | École publique - Saint-Valérien | École Privée Saint-Joseph - Les Chatelliers-Châteaumur Sèvremont | École publique St Pierre - Echaubrognes | École publique - Monnières | École Ernest Pérochon - Courlay | École Béthanie - Chantonay | École Notre Dame Bretonnais - Cholet | École Sapinaud - La Verrie | École St Joseph - La Flocellière Sèvremont | École St Exupéry - Nueil les Aubiers | École sacré cœur - St Paul en Pareds | École St Pierre - Bazoges-en-Pailers | École Louis Chaignes - Venansault | École la Pierre Bleue - La Meilleraie-Tillay | École Arc-en-ciel - Ste Cécile | École Jacques Moreau - Ste Cécile | École La Fontaine - Chantonay | École Béthanie Chantonay | École Saint-Philbert-du-pont-Charraut - Chantonay | École Publique - Rochetjoux | École privée Les trois ponts - La Pommeraie sur Sèvre Sèvremont | École publique Jacques Béreau - La Flocellière Sèvremont | École Les Abeilles - Cirières | École Notre Dame - Moulins | École Sacré Cœur - Brétignolles | École Notre Dame La Chapelle Largeau - Mauléon | École Ernest Pérochon - Cerizay | Maison Familiale Rurale (MFR) de St Martin de Fraigneau | Maison Familiale Rurale (MFR) de Secondigny | Maison Familiale Rurale (MFR) de Pouzauges | Maison Familiale Rurale (MFR) de Vouvant | Université de Poitiers | Campus de Pouillé.

« Le CPIE, c'est ce qui manque souvent entre la connaissance et les gens : un lien. C'est-à-dire une façon de relier les grands enjeux nationaux et planétaires aux enjeux locaux, en se servant du bon sens, de la mémoire, de l'intérêt bien compris et, finalement, de la sensibilité. Le programme « châtaignier » est un merveilleux exemple de cette pédagogie qui ne donne pas de leçons, mais révèle la lucidité. »

Frédéric Denhez, écrivain, journaliste, chroniqueur et conférencier.

Associations

Union nationale des CPIE | Union régionale des CPIE des Pays de la Loire et les 6 CPIE ligériens | AEHBV (Association écologique du Haut-Bocage Vendéen) | Alisé (atelier d'écriture) | APABHB (Association de Promotion de l'Agriculture Biologique dans le Haut Bocage) | ARPE (Association de Réflexion pour l'Environnement) | Association de Promotion de l'Éolien (APEC) Bournezeau | Arts-Métiss | Solidaire autour du trait d'union | Souvenance | Club d'Entreprises du Pays de Pouzauges | Groupement des Agriculteurs Biologiques de Vendée | La Boulite | La Fabrique des Artistes | Black Wolves Management | INSPIR | La Cicadelle | Les Ami(e) de Festimaj | Les Chemins de la Détente | Les Joyeux Vendéens | Les Pies Gouailleuses | ESIAM Mauléon | Lions Club Pouzauges | Les Sentiers Flocéens | La Ligue pour la Protection des Oiseaux Vendée | Office de Tourisme du Pays de Pouzauges | Patrimoine et Savoirs du Bocage | AMI Pays de Pouzauges | Drôle de troupe | Groupe de Recherche pour une Agriculture Paysanne Économique et Autonome (GRAPEA) | Bocage Pays Branché | Sèvre Environnement | Les Naturalistes vendéens | Fédération de pêche de la Vendée | Fédération de chasse de la Vendée | Association Française de Lichénologie | Association Française de l'Arbre Champêtre agro-foresterie | Le CEN (Conservatoire des Espaces Naturels) des Pays de la Loire | CAUE (Conseil en Architecture Urbaine et Environnement) de la Vendée | IREPS (Institut Régional d'Éducation Pour la Santé) des Pays de la Loire | GROUPE d'Étude des Invertébrés Armoricaains (GREIA) | Astronomie du Vexin (AVEX) | Ruptur.

Fondations et entreprises

Caisse d'épargne - Bretagne / Pays de la Loire | Fonds de dotation Les Enchanterres | Fleury-Michon | Carrières Kleber-Moreau | Eurovia | Groupe Nivet | Comité d'entreprise Fleury Michon | Caisse locale du Crédit Agricole | Graines Bertrand | Fondation pour la Nature et l'Homme | La boîte à graines | Pépinières du bocage | LG Béton | Plantagenêts Plantes | Groupe Migné | Groupe Bouyer-Leroux | Bocainsert | SODAF Géo-industrie | Osons nous révéler | Le violon intérieur | Mecapack | Gautier | Guérin Bremaud | Les 3 Piliers | SOFRAM | Pépinières Micheau | BNI Pouzauges Horizon | Osaïs Aquatiris



LE CPIE SÈVRE ET BOCAGE et son jardin associatif

Basé à la Maison de la Vie Rurale à Sèvremont, notre jardin associatif à vocation pédagogique est un site ouvert à tous, en libre accès, support de découverte, d'apprentissage et de convivialité.

« Le CPIE, c'est « **un jardin extraordinaire** », un jardin agricole ou plutôt, une maison de haute culture...

Mais pas une haute culture avec ses défilés de modes pompeux, son prêt à penser, ses collections privées, ses marques déposées, ses créateurs officiels. Non, bien au contraire, une maison qui cultive le beau, le sensible, le vivre ensemble... Un jardin qui se présente comme un atelier de culture : c'est du fait main, du direct, du live, du fragile du sensible : du vivant... Une maison où l'on glorifie le talent créatif, celui avec lequel on brode, on assemble, on taille sur mesure. Et, soyons en certains, de fil en aiguille, on finira bien par raccommoder les gens entre eux et créer un véritable tissu social... C'est peut être ça la haute culture ! Alors chers jardiniers, amis de la maison... Ne lâchez rien ! »

Jérôme Aubineau, conteur, jardinier des mots.



CPIE Sèvre et Bocage - Maison de la Vie Rurale - La Flocellière - 85700 Sèvremont

02 51 57 77 14 - contact@cpie-sevre-bocage.com

www.cpie-sevre-bocage.com

Retrouvez-nous aussi sur Facebook !