



RAPPORT D'ACTIVITÉS 2018

et d'orientations 2019



SÈVRE ET BOCAGE

Artisan du changement environnemental
Bocage • Vendée • Deux-Sèvres

SOMMAIRE

Avant-propos p. 3

Votre CPIE : une association
d'habitants mobilisés p. 4

Votre CPIE : anime un centre de
ressources à la disposition des
habitants p. 6

Votre CPIE : accompagne et valorise
les initiatives citoyennes en faveur de
l'environnement p. 8

Votre CPIE : favorise l'appropriation
des enjeux environnementaux dans
les politiques publiques p. 10

Votre CPIE : accompagne les projets
environnementaux des acteurs socio-
économiques p. 12

Votre CPIE : sensibilise pour engager
les habitants à mieux connaître leur
environnement p. 14

Votre CPIE : développe la
connaissance du patrimoine naturel
de son territoire p. 16

Fonctionnement associatif..... p. 18

Équipe salariée p. 19

Résultats financiers p. 20

Votre CPIE : artisan du changement
environnemental p. 21

Dynamique partenariale p. 22



avant PROPOS



Par Louis-Marie Boutin,
Président

Au cours de cette année, **notre dimension associative a encore pris de l'ampleur** : plus de 360 adhérents individuels, une trentaine de structures, des représentants élus des collectivités locales sont inscrits sur nos listes d'adhésion. Tout cela témoigne que des citoyens, répartis sur tout le territoire, s'intéressent à divers titres à nos réalisations, participent à nos actions ou apprécient tout simplement ce que nous sommes. Sans nous gargariser de la satisfaction qui pourrait naître de cette situation, **tous ces niveaux d'engagement nous appellent à une grande responsabilité et à la recherche d'une plus grande synergie pour acter tous ensemble comment nous envisageons notre espace de vie dans ses dimensions environnementale, économique et sociale.**

L'action du CPIE repose sur deux piliers : **notre réseau associatif** dont les acteurs mettent en mouvement ce que nous sommes. En y regardant de plus près, il s'agit d'un maillage d'hommes et de femmes qui portent une espérance de voir leur espace de vie respecté. Des bénévoles du jeudi, aux membres des équipes qui observent la biodiversité, des jardiniers qui participent à « bienvenue dans mon jardin au naturel » aux bénévoles qui portent la parole du CPIE dans diverses commissions représentatives, de tous ceux qui ont envie de partager ou de parfaire leurs connaissances à travers leur participation aux stages, aux participants des soirées « Campus du Bocage »..., c'est un profil de citoyen que l'on peut assez facilement dessiner : un homme ou une femme, de toute génération, que le rapport à son espace de vie intéresse et qui a envie de prendre part activement à son présent et à son devenir. De toute cette énergie naît une conception partagée de l'environnement conçu comme un bien commun auquel il appartient à chacun de contribuer.

Bien évidemment, toute cette mobilisation n'est possible que si elle se fonde sur des réalités et **une base de connaissances fiables.**

C'est le travail au quotidien de notre équipe salariée qui constitue le deuxième pilier de ce que nous sommes. Connaître le territoire, le comprendre jusque dans ses richesses les plus invisibles, intervenir sans en compromettre le potentiel, pouvoir formuler un avis citoyen sur les politiques d'aménagement, nécessite une grande rigueur comme celle que sait déployer notre équipe de professionnels. Au-delà de leurs savoir-faire sur le terrain, c'est surtout leur savoir-être dans l'accompagnement des acteurs qui différencie le CPIE de beaucoup d'autres structures. Rigueur et écoute ne s'opposent pas quand les enjeux et les visions sont largement partagés. L'expertise empirique des habitants peut alors largement se confronter à la pure rigueur scientifique et s'enrichir dans un dialogue permanent et constructif qui est l'apanage de notre méthode de travail. Peu à peu se constitue ainsi une base de connaissances fiables à laquelle tout aménageur du territoire peut se référer et qui devient pour lui un outil d'aide à la décision.

Nous avons la volonté de participer à l'émancipation de nos concitoyens sur la question environnementale.

Nous aimerions être davantage consultés, plus souvent entendus et l'originalité de notre approche mériterait d'être mieux inscrite dans les différents échelons où se décide l'avenir de notre cadre de vie. Le CPIE ne revendique rien pour lui-même, il essaie simplement de se faire l'écho des nombreux citoyens qui constituent son socle associatif. À travers la mise en place de son groupe « prospectif », il se propose d'anticiper ce que seront les grands enjeux de demain pour garder ce « temps d'avance » qui lui a permis de se construire et d'exister dans la durée.

Nous n'échappons pas au contexte où il devient plus difficile aux associations de faire admettre leur expertise dans l'espace public. Nous sommes donc appelés à investir des territoires nouveaux, à redéployer notre énergie, à ouvrir de nouveaux champs d'investigation. Nous en avons la force, le talent et la conviction avec le souci permanent de ne jamais nous séparer de notre élan associatif.



© Rémi Vimont



votre cpie

UNE ASSOCIATION D'HABITANTS MOBILISÉS POUR LE TERRITOIRE

UN RÉSEAU RÉGIONAL

Soucieux de proposer des projets communs et cohérents à l'échelle régionale, les 7 CPIE de la région sont organisés en association, l'Union régionale des CPIE des Pays de la Loire.

UN LABEL NATIONAL

Les CPIE, nés il y a 40 ans à l'initiative des ministères de l'environnement, de l'éducation nationale, de la jeunesse et des sports et de l'agriculture, sont des associations qui agissent sur leur territoire en faveur du développement durable dans les domaines de :

- l'éducation à l'environnement
- l'accompagnement des projets de territoire.

Le label CPIE, attribué pour 10 ans renouvelables, est un gage de la qualité et de l'engagement des CPIE dans une perspective d'amélioration continue.



>> OBJET STATUTAIRE

Forte de sa volonté de mettre en valeur l'environnement principalement, mais également, la culture et le patrimoine rural, la Maison de la Vie Rurale se donne pour mission de sensibiliser et d'accompagner l'ensemble des acteurs dans la prise en compte et l'intégration des enjeux du développement durable à l'échelle locale.

S'inscrivant dans une démarche d'intérêt général, l'association participe, avec les habitants du territoire et en favorisant tous les partenariats, à l'émergence d'initiatives, pour accompagner les acteurs dans leurs projets et assurer une sensibilisation des citoyens à travers une démarche pédagogique et technique. Également, à partir de son siège social de la Bernardière, la Maison de la Vie Rurale anime un centre de ressources à destination des populations locales et touristiques.

En 2000, l'association a été labellisée Centre Permanent d'Initiatives pour l'Environnement. Elle est devenue le CPIE Sèvre et Bocage. Le label nous a été renouvelé en 2010.

>> UN RÉSEAU DE 76 CPIE EN FRANCE

Il existe 76 CPIE en France, réunis en Union Nationale des CPIE.

Depuis 2016, l'Union nationale des CPIE s'est alliée avec la Fondation pour la Nature et l'Homme, pour mener ensemble des actions très concrètes à destination des citoyens et des collectivités. Trois projets significatifs sont actuellement en cours :



Restauration collective responsable, démarche visant à faire de la restauration collective un levier de transformation des pratiques agricoles et de la gouvernance alimentaire ; **"Open"**, le premier portail internet grand public dédié aux programmes de sciences participatives en faveur de la biodiversité et **"My Positive Impact"**, concours citoyen de valorisation des solutions pour le climat.

Le CPIE Sèvre et Bocage, par la voix de son directeur, a été impliqué dans la réflexion autour de cette alliance et de son évolution. Les premiers effets de celle-ci commencent à se diffuser en territoire, puisque le CPIE a reçu cette année une dotation lui permettant d'accompagner le comité de gestion du restaurant interscolaire du Boupère afin d'organiser son rapprochement avec des producteurs locaux.

ZOOM SUR



La volonté et les convictions qui régissent notre mode d'agir

Le CPIE fonde son action collective sur une volonté forte de **considérer l'environnement comme un bien commun, un patrimoine vivant, évolutif, support de vie et de bien-être pour les habitants**. Terreau de l'action quotidienne de tout à chacun, ce bocage qui nous accueille, que nous respirons, qui nous nourrit, présente un équilibre fragile. Il se doit d'être reconnu à sa juste valeur et d'être transmis dans les meilleures conditions possibles aux générations futures.

Pour ce faire, l'association développe son action selon

les valeurs et les finalités suivantes :

- La conviction que le développement d'un territoire est intimement lié au développement personnel de ses habitants et que l'éducation permanente est un facteur déterminant de celui-ci.
- La volonté de développer une éco-citoyenneté active, fondée sur le respect de l'autre, la solidarité, la tolérance, la responsabilité et l'engagement individuel et collectif.
- La conviction que l'évolution de nos comportements individuels et collectifs est indispensable à la préservation de la qualité de l'environnement et du cadre de vie.
- La mise en œuvre de processus visant à développer la capacité de la personne à agir de manière autonome et responsable, en conscience des réalités, enjeux et complexité du monde dans lequel elle vit.



Un projet qui fédère habitants et collectifs de son territoire

En 2018, le CPIE s'est appuyé sur la dynamique de ses **361 adhérents individuels** et **30 structures** locales adhérentes pour mettre en œuvre son action. L'association, c'est également plus de **150 bénévoles** et **12 salariés** investis au service du projet associatif.

AEHBV (Association Écologique du Haut-Bocage Vendéen) / Alisé (atelier d'écriture) / AMI (Association des Migrants) Pays de Pouzauges / APABHB (Association de Promotion de l'Agriculture Biologique dans le Haut Bocage) / ARPE (Association de Réflexion pour l'Environnement) / APEC (Association Pour l'Énergie Citoyenne) Bournezeau / Arts-Métiss / Drôle de Troupe / Solidaire autour du trait d'union / Souvenance / CFPPA Lycée Nature / Club d'Entreprises du Pays de Pouzauges / Collège Gaston Chaissac / Comité d'entreprise

Fleury Michon / Caisse locale du Crédit Agricole / Groupement des Agriculteurs Biologiques de Vendée / La Boulite / La Cicadelle / Les Ami(e) de Festimaj / Les Chemins de la Détente / Les Joyeux Vendéens / Les Pépinières du Bocage / Les Pies Gouailleuses / Les Sentiers Flocéens / La Ligue pour la Protection des Oiseaux Vendée / Office de Tourisme du Pays de Pouzauges / Osons nous révéler / Le Violon-Intérieur / Patrimoine et Savoirs du Bocage.

> Les structures adhérentes au CPIE

NOS AGRÈMENTS

- Ministère de l'écologie et du développement durable, arrêté préfectoral du 28/10/2013 pour la **Protection de la nature**
- Préfecture de la Vendée, direction départementale de la cohésion sociale, n° JEP/07-85-507 du 7/07/2008, **Association de jeunesse et d'éducation populaire**
- Ministère de l'éducation nationale, arrêté du 20/11/2007 (via l'UNCPIE), au titre des **associations éducatives complémentaires de l'enseignement public**
- Préfecture de la Vendée, direction départementale de la cohésion sociale, 16/10/2015, **Point d'Appui à la Vie Associative**
- Caisse d'Allocations Familiales (CAF) de la Vendée, 9/05/2016, **Espace de vie sociale**



vosre cpié

ANIME UN CENTRE DE RESSOURCES À LA DISPOSITION DES HABITANTS

DES JARDINS NATURELS

• Gestion de la Maison de la Vie Rurale, site propriété de la Communauté de communes du Pays de Pouzauges, à la Flocellière - Sèvremont.

• Site caractéristique du bocage où les idées des bénévoles fourmillent pour proposer une promenade bucolique autour de l'histoire du bocage, du paysage, du jardinage naturel, des multiples saveurs et vertus des plantes sauvages et des légumes oubliés...

• Ouverture libre toute l'année.

DES ÉVÉNEMENTS

• Une programmation pour apprendre, partager la culture et les savoir-faire locaux

DES SERVICES À LA POPULATION

• Point d'Appui à la Vie Associative® pour informer les acteurs associatifs locaux sur la structuration de la vie associative.

• Point Info Biodiversité® pour développer, capitaliser et diffuser la connaissance locale sur la biodiversité.

• Bibliothèque d'un millier d'ouvrage sur le développement durable, le jardinage, la cuisine, le bocage...



83 participants aux stages et ateliers pratiques pour acquérir des compétences sur divers thèmes liés au jardinage naturel, à l'entretien du cadre de vie et à la cuisine.

831 enfants accueillis sur le site au printemps dans un cadre scolaire pour des ateliers de découverte de la nature et de l'environnement : jardin, milieux naturels, faune, flore, bocage...



Près de 500 visiteurs accueillis lors des visites guidées des jardins de la Maison de la Vie Rurale.



Près de 50 apprentis-vanniers en automne et hiver à la Maison de la Vie Rurale.



500 poiriers, pommiers et châtaigniers greffés avec des variétés locales et rustiques dans la pépinière, mise en place sur le Pays de Pouzauges, Territoire à énergie positive pour la croissance verte.



Le CPIE

Sèvre et Bocage, pour moi, c'est la belle alliance de la tête, du cœur et du corps. Le corps, ce sont nos pieds, nos mains, notre action dans la matière et notre territoire : le CPIE agit concrètement. Le cœur, ce sont les acteurs du CPIE d'une gentillesse et d'une sincérité régénérantes, ce sont les rencontres du CPIE conviviales et pleines de désir d'inventer un bien commun : le CPIE soutient la vie. La tête, c'est la qualité des débats et le souci du partage de la connaissance : le CPIE élève le débat. Aimer, éduquer, agir : merveilleux programme !"

Valérie Jousseume, enseignante et chercheuse à l'Institut de Géographie et d'Aménagement de l'Université de Nantes et membre de l'équipe de recherche du CNRS Espaces et Sociétés.

ZOOM SUR



Des jardins ouverts librement aux habitants en permanence !

Les jardins de la Maison de la Vie Rurale représentent un site d'expérimentations, un lieu d'échanges et un espace d'inspiration et de contemplation ouvert à tous. Entretenu sans produits phytosanitaires depuis les années 2000, le site anticipe la mise en application concrète de nombreux sujets environnementaux aujourd'hui prégnants : zéro pesticide, permaculture, valorisation de la flore locale et spontanée, gestion du patrimoine fruitier rustique et local, valorisation du bocage et de ses matériaux dans les aménagements...

Ouverts toute l'année gratuitement et librement, les jardins constituent un véritable laboratoire d'idées au service des adhérents, bénévoles, habitants ou visiteurs d'un jour ou de tous les jours !

Un espace de partage et de co-construction

Lieu de vie à la disposition des habitants, le site est aussi un espace de co-construction de projets entre le CPIE et ses structures partenaires.

Ainsi, en 2018, ce sont plus de 30 structures différentes qui se sont rapprochées du CPIE pour proposer des rencontres ou des événements co-organisés à la Maison de la Vie Rurale, ces usagers trouvant dans cet écrin une sorte de "tiers lieu" atypique propice à la rencontre, aux échanges et à la création.



ORIENTATIONS 2019

- Maintenir la structuration du Centre de ressources autour de la programmation des événementiels, des services aux habitants et l'ouverture libre des jardins.
- Développer la co-construction de programmation en lien avec les structures partenaires.
- Renforcer la valorisation de la production fruitière et légumière pour une sensibilisation accrue aux problématiques d'alimentation territoriale de qualité.



votre cpie

ACCOMPAGNE ET VALORISE LES INITIATIVES CITOYENNES EN FAVEUR DE L'ENVIRONNEMENT

ENJEUX LOCAUX

- Identification et valorisation des singularités environnementales et humaines du territoire.
- Promotion de l'éducation et de la formation pour tous, tout au long de la vie.
- Développement des liens sociaux et du vivre ensemble.
- Accompagnement et valorisation de la dynamique citoyenne en faveur du cadre de vie.



Plus de 100 participants aux différents Bouts de Jardin consacrés à la valorisation des déchets verts au jardin, en partenariat avec le SCOM est-vendéen.

Près de 150 personnes mobilisées lors des 8 chantiers de fleurissement participatif organisés avec les habitants dans les communes qui agissent pour impliquer les habitants dans l'embellissement de leur cadre de vie.



NOS OBJECTIFS

- Promouvoir et développer les sciences participatives comme outils de connaissance des territoires.
- Accompagner le développement de la pratique du jardinage au naturel, vecteur d'épanouissement personnel, de lien social et d'environnement.
- Valoriser les initiatives collectives et individuelles innovantes en matière d'environnement au service du territoire.
- Responsabiliser les habitants sur leur concours indispensable à la préservation du bocage.



25 participants aux rendez-vous de la permaculture appliquée au jardin organisés sous forme de cycle toute l'année pour favoriser l'émulation entre habitants autour des pratiques de jardinage naturel.

15 espèces végétales immortalisées dans l'exposition "Belles et rares du bocage" composée par Michel Picard, botaniste bénévole du CPIE. Exposition valorisée au sein de la crêperie "La Ch'mi" à Saint-Mesmin tout l'été.



Le CPIE,

C'est ce qui manque souvent entre la connaissance et les gens : un lien. C'est-à-dire une façon de relier les grands enjeux nationaux et planétaires aux enjeux locaux, en se servant du bon sens, de la mémoire, de l'intérêt bien compris et, finalement, de la sensibilité. Le programme « châtaignier » est un merveilleux exemple de cette pédagogie qui ne donne pas de leçons, mais réveille la lucidité.

Frédéric Denhez, écrivain, journaliste, chroniqueur (France inter), conférencier.

ZOOM SUR

Bienvenue dans mon jardin au naturel

La 6^{ème} édition de l'opération nationale "Bienvenue dans mon jardin au naturel" organisée par les CPIE a mobilisé une dizaine de jardiniers du bocage qui ont accueilli, sur deux jours, près de 1500 personnes dans leurs jardins respectifs pour présenter et échanger sur les pratiques de jardinage naturel.

Un rendez-vous très attendu par un public de plus en plus nombreux tous les ans !



Un dragon ? Dans mon jardin !

Ce suivi annuel des amphibiens organisé par les CPIE des Pays de la Loire repose sur la mobilisation des habitants qui acceptent de suivre, trois fois entre janvier et avril, un point d'eau de leur commune pour y repérer l'évolution de la présence éventuelle d'amphibiens...

Dans la région, 21 espèces de crapauds, grenouilles, rainettes, tritons et salamandres sont recherchées.

Depuis 2013, 40 habitants de 22 communes du bocage se sont déjà mobilisés pour comptabiliser les amphibiens de leur commune. Nous recherchons tous les ans de nouvelles personnes pour améliorer les connaissances locales sur ces espèces !

ORIENTATIONS 2019

- **Maintenir la mobilisation locale autour du jardinage naturel** : poursuivre la dynamique "Bienvenue dans mon jardin au naturel", développer le réseau d'échanges entre les jardiniers au naturel du territoire, créer de nouveaux rendez-vous pour sensibiliser les habitants.
- **Renforcer les observatoires locaux de la biodiversité**, en étoffant notamment le réseau de vigies et en développant les nouveaux sentiers Rando'Clim en lien avec les associations locales de randonneurs.
- **Valoriser les données biodiversité** issues des particuliers dans le cadre de notre Point Info Biodiversité® et de l'animation de la base de données participative à l'échelle régionale : <http://base.urcpie-paysdelaloire.org/>.



vosre cpié

FAVORISE L'APPROPRIATION DES ENJEUX ENVIRONNEMENTAUX DANS LES POLITIQUES PUBLIQUES

ENJEUX LOCAUX

- Une organisation équilibrée de l'espace, dans le respect de ses composantes naturelles.
- Une attractivité du territoire confortée par l'accueil de nouvelles populations et d'activités socio-économiques.
- Un accès pour tous les habitants à une eau de qualité et à un environnement sain et préservé.
- La reconnaissance et la valorisation de la diversité interne au territoire : paysages, cultures, biodiversité.
- Une transition énergétique au service de tous.

NOS OBJECTIFS

- Renforcer la connaissance du patrimoine naturel et en assurer sa promotion auprès des décideurs.
- Proposer des outils d'aide à la décision en matière d'environnement, dans une démarche scientifique et dans le respect de la concertation locale.
- Accompagner la mise en application du zéro-phyto dans les espaces publics par la mise en œuvre de pratiques partagées par les services et comprises par les habitants.
- Favoriser la mise en place de politiques globales de développement durable par un appui méthodologique.
- Accompagner la transition énergétique par la sensibilisation des citoyens.



13 collectivités du bocage vendéen représentées aux sessions de formations "Sauvages de rues" et 35 agents formés pour mieux connaître et intégrer la flore spontanée dans les aménagements urbains.

84 agents et élus mobilisés à La Réorthe autour de la question de la gestion sans pesticide des espaces publics, en partenariat avec le SAGE du Lay dans le cadre du programme Écophyto.



16 projets en faveur de la biodiversité mis en place dans le bocage vendéen dans le cadre du Contrat Nature, outil financier de la Région des Pays de la Loire animé par le CPIE sur le territoire du Pays du bocage vendéen.



453 km de haies inventoriés sur les communes de Réaumur et La Meilleraie-Tillay dans le cadre de la politique environnementale de la Communauté de communes du Pays de Pouzauges



Dans

les nombreuses thématiques autour de l'environnement, le CPIE apporte son expertise et sa parfaite connaissance du terrain. Le Pays de Pouzauges apprécie ce service rendu au territoire, formalisé dans le temps par un partenariat étroit sur de nombreuses actions et la signature d'une convention pluriannuelle d'objectifs."

Dominique Blanchard, Président de la C.C. Pays de Pouzauges.

ZOOM SUR

Accompagner la mise en oeuvre de politiques alimentaires territorialisées

Afin de répondre aux enjeux économiques, sociaux et environnementaux d'ancrage territorial de l'alimentation, le CPIE anime la concertation locale liée à la mise en oeuvre de projets alimentaires territoriaux sur les Communautés de communes du Pays de Mortagne et du Pays de Pouzauges.

Cet accompagnement repose sur la mobilisation d'un groupe de pilotage élargi à une grande diversité d'acteurs locaux qui va pouvoir progressivement dresser un état des lieux de l'existant, définir ses propres défis à relever autour de l'alimentation qui se traduiront par la mise en place progressive d'un plan d'actions à imaginer localement et collectivement.



Respirez-vous du radon dans votre logement ?

Depuis 2016, le CPIE Sèvre et Bocage anime en partenariat avec l'Agence Régionale de la Santé, la DREAL des Pays de la Loire et l'ASN (Autorité de Sécurité Nucléaire) des campagnes de sensibilisation à la qualité de l'air intérieur, dans le cadre du Plan Régional Santé Environnement (PRSE).

En 2018, une des actions a consisté à animer une campagne d'information et de prévention aux risques du radon pour les habitants de la Communauté de communes Terres de Montaigu. Des mesures de radon ont ainsi été effectuées auprès de 245 foyers volontaires. Les habitants concernés par des concentrations supérieures à la norme ont été accompagnés dans la mise en place de mesures correctives.

ORIENTATIONS 2019

- Accompagner la prise en compte de l'environnement dans les politiques publiques : Plan Climat Air Energie Territorial (PCAET), Projet Alimentaire Territorial (PAT)...
- Poursuivre l'accompagnement des collectivités pour une transition 0 phyto réussie et pour la valorisation du patrimoine naturel local.
- Développer la sensibilisation des collectivités sur les liens santé-environnement : programmes sur la qualité de l'air intérieur et sur l'exposition aux risques du radon, programme agri-alimentaire de reterritorialisation des ressources...
- Accompagner les collectivités à travers des outils de porter à connaissance et l'animation de dispositifs financiers régionaux : atlas du patrimoine naturel, contrat nature...



votre cpie

ACCOMPAGNE LES PROJETS ENVIRONNEMENTAUX DES ACTEURS SOCIO-ÉCONOMIQUES

ENJEUX LOCAUX

- Conciliation des équilibres écologiques et des activités socio-économiques.
- Intégration des richesses naturelles du territoire dans les activités des porteurs de projets économiques.
- Valorisation de l'agriculture traditionnelle, et notamment l'élevage, comme activité structurante pour l'attractivité du territoire.



Dans le cadre de l'expérimentation "Territoire zéro chômeur de longue durée", le CPIE a accompagné la mise en place d'un potager naturel par les salariés de l'ESIAM Mauléon, entreprise à but d'emploi, ayant déjà permis à 66 chômeurs du territoire de signer un CDI.

15 entrepreneurs des Mauges et du bocage vendéen interrogés sur leur relation à l'environnement dans le cadre de la publication du livre *Territoire, entreprises, environnement* publié par l'Union régionale des CPIE, écrit par Frédéric Denhez.



NOS OBJECTIFS

- Identifier le patrimoine naturel, en commençant par les espaces de nature du quotidien, et accompagner les entreprises dans l'intégration des enjeux environnementaux.
- Faire de nos richesses naturelles un atout à valoriser plutôt qu'une contrainte à subir, grâce à la recherche de solutions concertées et pragmatiques d'intégration (aménagement, restauration de milieux aquatiques, plantation bocagère).
- Renforcer la promotion des spécificités naturelles par l'interprétation pédagogique.
- Accompagner le développement d'une agriculture durable sur le territoire conciliant production et conservation.



Plus de 40 états des lieux d'étangs effectués dans le cadre de la reconquête de la qualité des eaux sur le bassin versant de la Sèvre Nantaise.

6 plans de gestion agro-écologiques réalisés dans des exploitations agricoles volontaires de l'Association de Promotion de l'Agriculture Biologique dans le Haut Bocage (APABHB).



Nous

avons découvert et apprécié la compétence développée du CPIE sur notre territoire, lieu d'ancrage de Fleury Michon, porteur de son projet « Aider Les Hommes à Manger Mieux Chaque jour. » Les projets développés autour de la naturalité et de l'environnement nous amènent évidemment à la qualité des filières et à une meilleure alimentation."

Gérard Soulard, Groupe Fleury-Michon.

ZOOM SUR

La transition environnementale, source de nouvelles opportunités pour l'attractivité des entreprises et des territoires

Dans la continuité des travaux engagés avec la Région des Pays de la Loire pour rapprocher les acteurs économiques des préoccupations environnementales, les CPIE Sèvre et Bocage et Loire Anjou ont organisé à l'automne un rassemblement de dirigeants d'entreprises du bocage vendéen et des Mauges pour partager sur la manière dont chacune des entreprises s'empare de la question de la transition écologique et en fait un atout pour son entreprise et le territoire.



Suivi du potentiel biologique des carrières

Dans le cadre des démarches environnementales et qualité développées par certains groupes de carrières, le CPIE Sèvre et Bocage accompagne plusieurs carrières du territoire pour y mener des suivis de populations d'espèces faunistiques et floristiques afin d'accompagner ces établissements à appréhender la biodiversité de leurs sites, et leurs singularités, identifier les espèces et les secteurs à enjeux particuliers et mesurer l'évolution des espèces entre les relevés afin d'anticiper les impacts potentiels de projets d'extension et proposer des solutions à moindre impact sur la biodiversité.

Cet accompagnement s'effectue auprès d'une dizaine de carrières du territoire.



ORIENTATIONS 2019

- Etendre le périmètre d'actions des aménagements agro-pastoraux en faveur de la restauration de la qualité de l'eau et de la biodiversité sur les bassins versants de la Sèvre nantaise et du Lay.
- Accompagner les entreprises dans la transition écologique : carrières, ZAC... et construire avec ces acteurs des projets concrets d'aménagement et/ou de restauration écologique.
- Accompagner le passage au zéro phyto dans les espaces verts des entreprises et des zones d'activités économiques. Valoriser les composantes du paysage de bocage au sein de ces espaces.



vosre cpie

SENSIBILISE POUR ENGAGER LES HABITANTS À MIEUX CONNAÎTRE LEUR ENVIRONNEMENT

ENJEUX LOCAUX

- L'organisation des conditions d'un bien-vivre ensemble.
- La promotion de l'éducation et de la formation pour tous tout au long de la vie.
- La sensibilisation de tous les publics à la connaissance de leur patrimoine, dont le patrimoine naturel et le cadre de vie.



369 participants aux 8 rendez-vous en terrain connu co-organisés avec l'office de tourisme du Pays de Pouzauges.

23 espèces de plantes communes du bocage valorisées à l'occasion de la journée mondiale de l'eau au barrage de la Bultière.



NOS OBJECTIFS

- Participer, par l'information, la sensibilisation, l'éducation, à l'évolution des comportements individuels et collectifs en matière d'eau, de déchets, d'énergie, de paysages...
- Concourir, via l'éducation à l'environnement, autant à l'épanouissement de l'individu qu'à l'organisation de la société ou au respect des équilibres de l'environnement naturel.
- Favoriser les interactions positives entre l'Homme et son milieu de vie.
- Permettre l'expression de tous et la participation au processus de décision par la mise en œuvre d'organes de co-production.



16 formations dispensées auprès de 57 enseignants pour accompagner la mise en oeuvre de leurs projets pédagogiques sur l'environnement.

137 participants à la conférence donnée par Frédéric Denhez dans le cadre de son tour de France des territoires en transition.



Le CPIE

est un artisan du changement environnemental qui identifie, comprend et anticipe les enjeux du territoire, en particulier dans le Bocage Vendéen. C'est un outil formidable au service des collectivités."

Béregère Soulard, conseillère départementale, canton des Herbiers, Vendée.

ZOOM SUR

Des programmes pédagogiques en milieu scolaire pour porter un regard éclairé sur notre environnement

Grâce au partenariat avec plusieurs collectivités qui souhaitent inscrire l'éducation à l'environnement dans leurs politiques (Vendée Eau, communautés de communes du Pays de Pouzauges, de Chantonay, l'Agglomération du Bocage Bressuirais...), les écoles ont la possibilité de bénéficier de l'accompagnement du CPIE pour co-construire un programme et animer plusieurs séances autour d'une diversité de thèmes environnementaux : le paysage, le cycle de l'eau, le jardinage naturel, la biodiversité, les déchets, la qualité de l'air, les énergies et le changement climatique, etc.

En 2018, le CPIE a accompagné 176 classes soit plus de 4 000 enfants sur ces enjeux.



Des ateliers de fabrication de produits ménagers en faveur de la santé et de l'environnement

Pour sensibiliser et renforcer le pouvoir d'agir des usagers du CPIE autour des questions liées à la santé et à l'environnement, dans le cadre des Jeudis de l'Eau 2018, le CPIE a proposé des ateliers de fabrication de produits d'entretien et de cosmétiques naturels.

Plus de 25 participants se sont alors familiarisés avec les enjeux liés à la qualité de l'eau. Ils ont élaboré des recettes simples et efficaces, facilement reproductibles chez soi, avec la Parenthèse éco.

ORIENTATIONS 2019

- Conforter l'accompagnement des établissements scolaires dans leur projet éducatif d'éducation à l'environnement : développement de nouveaux programmes sur de nouveaux thèmes en lien avec les politiques locales.
- Maintenir une programmation d'activités de découverte de la nature du quotidien, pour le grand public : stages, sorties nature, etc.



votre cpie

DÉVELOPPE LA CONNAISSANCE DU PATRIMOINE NATUREL DE SON TERRITOIRE

ENJEUX LOCAUX

- La connaissance des fonctionnalités du bocage au service des projets de territoire.
- Les interactions entre les activités socio-économiques du territoire et le maintien du cadre de vie de ses habitants (santé - environnement).
- La capitalisation des connaissances naturalistes du territoire.



Plus de 3500 observations faunistiques et floristiques réalisées dans le cadre des études de milieux naturels.

25 habitants mobilisés pour améliorer les connaissances autour des amphibiens et des reptiles de leurs communes dans le cadre d'Un dragon ! Dans mon jardin ?



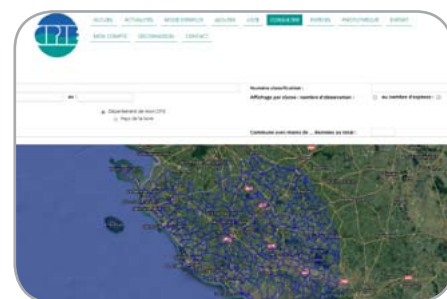
NOS OBJECTIFS

- Enrichir les connaissances sur la biodiversité et les milieux naturels du bocage.
- Valoriser les connaissances acquises sur le terrain en les confrontant aux dynamiques nationales et internationales.
- Capitaliser les connaissances du territoire au profit des habitants et des décideurs locaux.
- Inscrire et valoriser le bocage vendéen dans les recherches et dynamiques nationales autour de la connaissance du patrimoine naturel.



50 communes du bocage inventoriées dans le cadre de l'inventaire des Lichens des arbres, indicateurs de la qualité de l'air extérieur. Le CPIE pilote cette étude pionnière à cette échelle dans les Pays de la Loire.

Plus de 2000 utilisateurs réguliers de la base de données régionale des CPIE qui permet à tous de saisir et de partager ses observations de plantes et d'animaux pour enrichir la connaissance locale du patrimoine naturel.



Nous

avons confié au CPIE la mise en place d'une véritable démarche de concertation territoriale avec la profession agricole autour des enjeux de la trame verte et bleue. Par une approche pragmatique et une connaissance fine de la biodiversité présente sur le territoire, cette mission nous a permis de mieux prendre en compte les espaces naturels à préserver dans le cadre du SCoT du Pays du Bocage Vendéen."

Wilfrid Montassier, vice-président du Conseil Départemental de la Vendée, président du Pays du bocage vendéen, président de la C.C. Pays de St-Fulgent - Les Essarts.

ZOOM SUR



Une régionalisation des Atlas du patrimoine naturel

L'union régionale des CPIE s'est appuyée sur l'expérience menée par le CPIE Sèvre et Bocage autour de l'accompagnement des collectivités à compiler et à porter à la connaissance des décideurs locaux la donnée environnementale locale permettant de mieux cerner les enjeux du patrimoine naturel et de les intégrer dans les politiques locales de planification et d'aménagement.

Après la Communauté de communes du Pays de Pouzauges, puis du Pays de la Châtaigneraie, en 2018, la Communauté de communes Sud Vendée Littoral se voit doter de ce nouvel outil cartographique d'aide à la décision.

Programme Régional d'Actions en faveur des Tourbières

Le Conservatoire d'Espaces Naturels (CEN) des Pays de la Loire anime actuellement un Programme Régional d'Actions en faveur des Tourbières (PRAT) en Pays de la Loire qu'il a co-construit avec un réseau de partenaires scientifiques et techniques, dont le CPIE Sèvre et Bocage.

Dans le but d'alimenter le pré-diagnostic régional des sites tourbeux en Pays de la Loire et de permettre de préparer une démarche de prise en charge conservatoire de ces sites, une première étape de diagnostic des tourbières sur le secteur du Haut-bocage vendéen a été réalisée par le CPIE, en lien étroit avec les propriétaires.

Les données recueillies localement vont alimenter l'action régionale à conduire en faveur du maintien de ces milieux naturels locaux singuliers, précieux pour la qualité des eaux et la biodiversité.



ORIENTATIONS 2019

- Développer des programmes d'actions autour de la biodiversité locale : exemple de l'étude des lichens des arbres et leur corrélation avec la qualité de l'air...
- Maintenir des outils de capitalisation et de diffusion des connaissances : articles, atlas, plaquettes...
- Poursuivre les suivis sur le site "Atelier Haut Bocage" où des mesures de l'évolution des milieux et des espèces sont réalisées sur des placettes depuis 1995.



le fonctionnement

ASSOCIATIF

LE FONCTIONNEMENT

Les adhérents qui le souhaitent peuvent devenir bénévoles et s'investir au sein de groupes de travail qui varient en fonction des projets et des centres d'intérêts de chacun.

En 2018, plus de 150 bénévoles ont participé à la mise en oeuvre du projet associatif aux côtés de l'équipe salariée.

Le conseil d'administration, organe politique de la structure, se réunit quatre fois par an. En parallèle, le bureau se réunit deux fois par mois.

>> LE CONSEIL D'ADMINISTRATION

Organe politique de la structure, il est composé de 27 membres représentant 3 collèges différents. En 2018, il est composé de :

- Collège des élus : Anne Bizon et Lionel Gazeau, CC Pays de Pouzauges | Guy Lumeau, CC Pays de Chantonnay | Anne-Claude Lumet, Sévremont | Dominique Maudet, Saint-Laurent-sur-Sèvre | Gérard Préaud, CC Pays des Herbiers | Dominique Rapin, Sévremont | Bérengère Soulard, Conseil départemental de la Vendée.

- Collège des structures : Amine Boua, Club d'entreprises du Pays de Pouzauges | Sébastien Brin, LPO Vendée | Michel Charles, office de tourisme du Pays de Pouzauges | Xavier Coyetaux, ARPE | Yves Devaud, Arts-Métiss | Christophe Gabard, Crédit Agricole | **Thomas Huffeteau**, La Boulite | Cyril Roux, APABHB | **Michel Souchet**, trésorier-adjoint, les Joyeux Vendéens.

- Collège des individuels : **Louis-Marie Boutin**, président, Patrice Charron, Séverine Guérineau, Antoine Hériteau, Bernard Loizeau, Michel Picard, Guy Rimars, **Pascal Sachot**, trésorier, Gilles Saud.



”

Le CPIE,

c'est « un jardin extraordinaire », un jardin agricole ou plutôt, une maison de haute culture... Mais pas une haute culture avec ses défilés de modes pompeux, son prêt à penser, ses collections privées, ses marques déposées, ses créateurs officiels. Non, bien au contraire, une maison qui cultive le beau, le sensible, le vivre ensemble... Un jardin qui se présente comme un atelier de culture : c'est du fait main, du direct, du live, du fragile du sensible : du vivant... Une maison où l'on glorifie le talent créatif, celui avec lequel on brode, on assemble, on taille sur mesure. Et, soyons en certains, de fil en aiguille, on finira bien par raccommode les gens entre eux et créer un véritable tissu social... C'est peut être ça la haute culture ! Alors chers jardiniers, amis de la maison...

Ne lâchez rien !"

Jérôme Aubineau, conteur, jardinier des mots.

l'équipe salariée

AU SERVICE DU PROJET ASSOCIATIF

sensibilisation
 conseil
 formation
 ingénierie territoriale
 édition
 assistance maîtrise d'ouvrage

12 SALARIÉS



Laurent Desnouhes
 Directeur



Aline Texier
 Directrice adjointe



Marina Lanoue
 Chargée de gestion administrative et comptable



Carolle Sayagh
 Chargée d'entretien



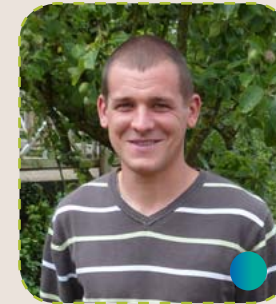
Blandine Desnouhes
 Chargée d'études eau, sciences participatives et SIG



Claire Boucheron
 Chargée d'études flore et SIG



Emmanuel Jarny
 Responsable éco-jardinier et transition 0 phyto



Pierre-Yves Marquis
 Chargé d'études agriculture - environnement



Olivier Fleury
 Responsable pédagogique et chargé d'études habitat







Caroline Paré
 Éducatrice à l'environnement et chargée d'études faune



Claire Cougnaud
 Éducatrice à l'environnement



Lilian Bouchet
 Chargé de mission environnement

-  Pôle administration
-  Pôle accompagnement du territoire
-  Pôle centre de ressources
-  Pôle éducation à l'environnement

ET AUSSI...

Justine Lebreton, éducatrice à l'environnement de janvier à juillet
Christelle Devineau, chargée de secrétariat et d'accueil en octobre.



résultats

FINANCIERS

REGARD SUR CET EXERCICE

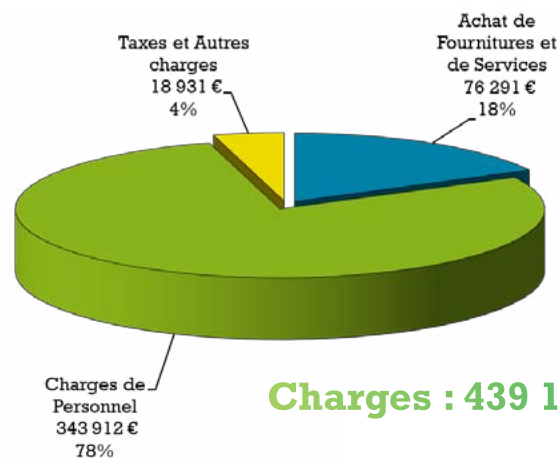
L'exercice clos au 30 septembre 2018 affiche des charges à hauteur de 439.134 euros en augmentation de 5% par rapport à l'exercice antérieur. La masse salariale a augmenté en lien avec l'embauche d'un animateur supplémentaire, mais diverses charges ont été réduites dont les prestations de services.

Les produits sont en baisse, au regard de l'exercice 2017 qui fut exceptionnel, et s'élèvent à 439.982 euros. L'association poursuit à un rythme continu la croissance de son chiffre d'affaire. Les études, l'accompagnement des collectivités et l'éducation à l'environnement ont connu une hausse sensible d'activités mais la fin d'appels à projets régionaux traduit la nécessité de trouver de nouvelles ressources en 2019.

L'excédent de l'exercice est donc de 849€.

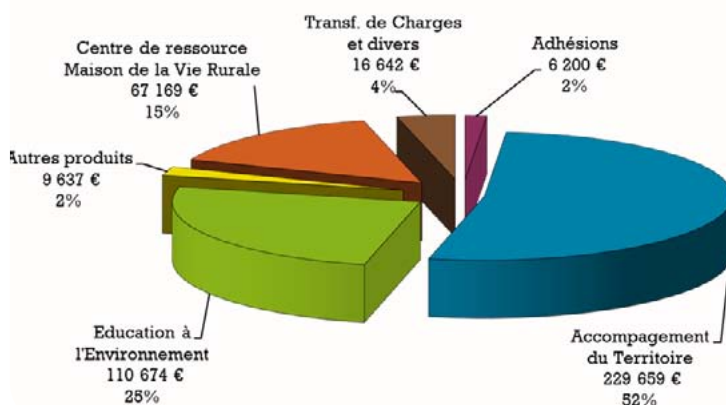
Le bilan comptable présente un actif de 351.856€, composé de 233.038€ de disponibilités, de 97.836 € de créances et 18.611€ en immobilisation. Le passif est quant à lui composé par des capitaux propres de 156 240€, des provisions (pensions pour retraite) pour 68.273€, des dettes de 83.513€ et des produits constatés d'avance de 43.654€.

Notre situation financière nous permet de voir l'avenir avec sérénité. Néanmoins, nous devons rester vigilants pour veiller à notre équilibre dans un contexte de tension forte sur les ressources budgétaires de nos principaux partenaires financiers.

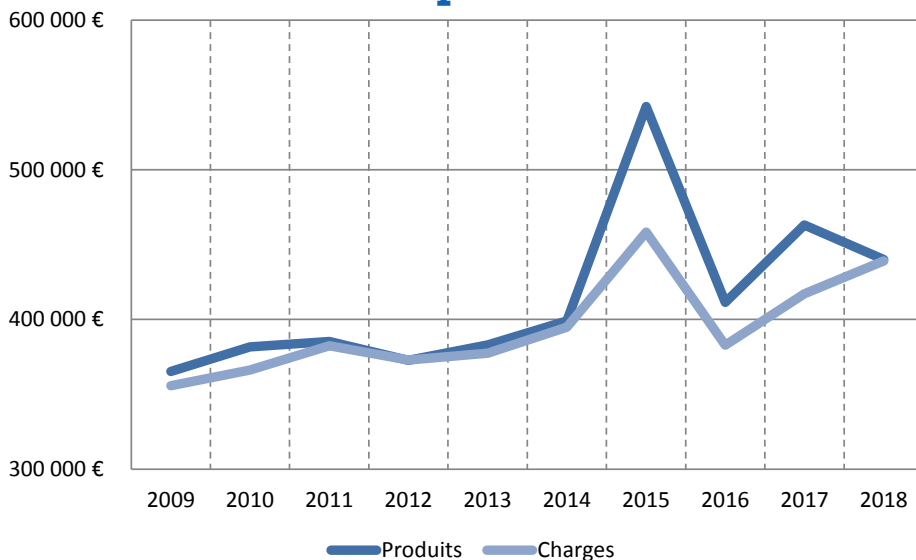


Charges : 439 134 €

Produits : 439 982 €



Évolution du chiffre d'affaires de l'association depuis 10 ans





COMPÉTENCES RECONNUES

- Au service des projets de territoire (publics et privés)
- Au service des établissements éducatifs
- Au service des environnements (humains, naturels, économiques)



SÈVRE ET BOCAGE



RELOCALISATION DE L'ÉCONOMIE

- 1€ investi par le territoire = 3€ de relocalisé
Quand le territoire local (communes, communautés de communes, pays) investit 1€ pour la réalisation d'un projet du CPIE, ce dernier mobilise et relocalise 3€ de co-financements extérieurs (privé, département, région, État, Europe) afin de permettre la réalisation d'actions concrètes pour le territoire local.
- Promotion des circuits-courts de proximité
Travail avec les acteurs économiques locaux



VALORISATION DE L'HUMAIN

- 361 adhérents
- 150 bénévoles actifs
- 1 500 sympathisants

Ces personnes enrichissent le capital confiance, sympathie, convivialité, enracinement de l'association.



RECHERCHE ET DÉVELOPPEMENT POUR LE TERRITOIRE

- Expériences de vie sur le territoire
- Observation et connaissance fine du territoire
- Appréhension de l'histoire et de la culture locale

**POUR ACCOMPAGNER LA TRANSITION DU TERRITOIRE
POUR PENSER ENSEMBLE L'AVENIR DU BOCAGE
POUR OSER "LE COUP D'APRÈS"**

Le CPIE



réalise les prestations que peut lui confier Vendée Eau et/ou la Communauté de Communes du Pays de la Châtaigneraie, avec beaucoup d'expertise et d'efficacité. Mais, au-delà de ces attentes généralement souhaitées d'un bureau d'études, le CPIE apporte, grâce à une connaissance parfaite des acteurs, le réalisme et le pragmatisme adaptés à nos territoires. Et une concertation constante permet de construire ensemble un partenariat pérenne."

Éric Rambaud, président de la Communauté de communes du Pays de la Châtaigneraie et de Vendée Eau.



une dynamique **MULTI-PARTENARIALE**

UN CPIE INVESTI AU SEIN DES INSTANCES LOCALES

Le CPIE Sèvre et Bocage est membre actif des instances suivantes :

- Commission Locale de l'Eau : SAGE du Lay, SAGE de la Vendée et SAGE de la Sèvre Nantaise
- Groupe d'Actions Locales programme LEADER du Pays du bocage vendéen
- Comité de pilotage du contrat territorial de Bassin Versant de Roche-reau, du Bassin Versant de l'Angle Guignard et du Bassin Versant de la Bultière
- Conseil de développement du Pays du bocage vendéen
- Commission départementale de préservation des espaces naturels, agricoles et forestiers de la Vendée (CDPENAF)
- Comité Régional Biodiversité pour le compte de l'URCPIE des Pays de la Loire.
- Groupe de travail du Schéma Régional Biodiversité
- Administrateur du Fonds de dotation Les Enchanterres et membre du comité de pilotage

...

En 2018, nous avons collaboré avec...

ETAT ET ÉTABLISSEMENTS PUBLICS

Direction Régionale de l'Environnement, de l'Aménagement et du Logement (DREAL) des Pays de la Loire | Direction Régionale de l'Alimentation, de l'Agriculture et de la Forêt (DRAAF) des Pays de la Loire | Direction Régionale de la Jeunesse et de la Cohésion Sociale (DRJCS) des Pays de la Loire | Préfecture de la Vendée | Direction Départementale de la Cohésion Sociale (DDCS) de la Vendée | Direction Départementale des Territoires et de la Mer (DDTM) de la Vendée | Agence de l'Eau Loire-Bretagne | Agence de l'Environnement et de la Maîtrise de l'Energie (ADEME) | Office National de la Chasse et de la Faune Sauvage (ONCFS) | Office National de l'Eau et des Milieux Aquatiques (ONEMA) | Agence Régionale de la Santé (ARS) | Autorité de Sécurité Nucléaire (ASN) | CEREMA | Université de Nantes | Musée national Clemenceau - De Lattre | Territoire-Conseils - Caisse des dépôts.

COLLECTIVITÉS ET ÉTABLISSEMENTS DE COOPÉRATIONS

Conseil régional des Pays de la Loire | Conseil départemental de la Vendée | Pays du Bocage vendéen | EPTB Sèvre Nantaise | SAGE de la Vendée | SAGE de la Sèvre Nantaise | SAGE du Lay | Vendée Eau | SIAEP Rochereau | SIAEP Angle-Guignard | SIAEP Deux-Maines | Chambre régionale d'agriculture des Pays de la Loire | Chambre d'agriculture de la Vendée | CAF de la Vendée | Centre Beautour | Syndicat mixte Vendée Centre Bournezeau | Muséum National d'Histoire Naturelle (MNHN) | Conservatoire Botanique National de Brest (CBNB) | SCOM Est-Vendéen | SCOM est-vendéen | Parc Naturel Régional du Marais-Poitevin.

COMMUNAUTÉS DE COMMUNES

Pays de Pouzauges | Pays de Chantonay | Pays de la Châtaigneraie | Pays de Mortagne | Terres de Montaigu | Pays de Saint-Fulgent - Les Essarts | Sud Vendée Littoral | Agglomération du Bocage Bressuirais | Communauté d'agglomération du Choletais.

” Il a fallu

que je vienne à pied, avec un âne pour me rendre compte de l'impact du CPIE sur le territoire. J'ai compris à quel point la pensée à l'oeuvre là, avait ensemencé les esprits, modifié le rapport des hommes à leur territoire. A un moment de l'histoire où le déracinement de l'ancien paysan est toujours le catéchisme du modernisme, la force du CPIE est d'être là au milieu du torrent mondial et sans panique de proposer de retrouver ce lien aux terres, aux boéssons, aux humains. Lutter avec constance et malice. Comme me disait Laurent, de la Maison de la Vie Rurale « Ici on regarde par-dessus les boéssons. Quand ce que fait le voisin marche, o doune des idées ».

Yannick Jaulin, artiste-conteur.

COMMUNES

Le Boupère | Bournezeau | Cerizay | Cholet | Essarts-en-Bocage | La Gaubretière | Les Herbiers | Mauléon | La Meilleraie-Tillay | Mouchamps | Pouzauges | Réaumur | Saint-Cyr-des-Gâts | Saint-Malo-du-Bois | Saint-Hilaire-le-Vouhis | Saint-Mesmin | Saint-Pierre-du-Chemin | Sèvremont | Rochetrejoux | Mortagne-sur-Sèvre | Rocheservière.

ÉTABLISSEMENTS ÉDUCATIFS

CREPS Pays de la Loire | CFPPA -CFA - Lycée nature | Les Etablières | Gaston Chaissac Pouzauges | Saint-Exupéry Pouzauges | Jean Yole Les Herbiers | MFR Pouzauges | CFA Saint-Michel-Mont-Mercure | Campus de Pouillé | Saint-Pierre Bazoges-en-Paillers | Le Petit Prince Beaurepaire | Saint-André Bournezeau | Soeur Emmanuelle Breuil-Barret | école publique Caillère-Saint-Hilaire | Béthanie, la Fontaine, Chantonay | Georges Brassens Chemillé | Jules Verne Chavagnes-en-Paillers | Saint-Sauveur La Forêt-sur-Sèvre | Bouron Massé Fontenay-le-Comte | Notre-Dame-des-Buis La Boissière-de-Montaignu | Sainte-Marie Le Boupère | Amiral Duchaffault La Guyonnière | La Fontaine, Arc en Ciel L'Herbergement | Saint-Exupéry Les Epesses | Françoise Dolto, Le Brandon Saint-Joseph, Notre-Dame du Petit Bourg Les Herbiers | La Pierre Bleue La Meilleraie-Tillay | Robert Desnos Mortagne-sur-Sèvre | Les Jardins, Jules Verne Montaignu | école publique Montigny-La Forêt | Charles-Louis Largeteau Mouilleron-Saint-Germain | Le Donjon, Jules Verne Pouzauges | La Chevalerie Puy-Saint-Bonnet | Sainte-Marie Réaumur | école publique Rochetrejoux | Pierre Monnereau Saint-André-Goule-d'Oie | Abbé Billaud Monsireigne | Notre-Dame Montréverd | Saint-Michel Saint-Fulgent | Les Petits Cailloux Saint-Hilaire-de-Loulay | Etre et Devenir Saint-Mesmin | Saint-Philbert-de-Pont-Charraut | Isaac Potet Saint-Prouant | école publique Saint-Sulpice-en-Pareds | Arc en ciel, Jacques Moreau Sainte-Cécile | Jacques Béreau, Sainte Anne, Les Trois Ponts, Saint-Joseph Sèvremont | école de Drancy | école de Melun | Centres de loisirs Loisirs en Herb' Les Herbiers | Calypso Pouzauges | Chapi Chapo Mortagne-sur-Sèvre | MFR Mauléon.

ASSOCIATIONS

Union nationale des CPIE | Union régionale des CPIE des Pays de la Loire et les 6 CPIE ligériens | AEHBV (Association écologique du Haut-Bocage Vendéen) | Alisé (atelier d'écriture) | APABHB (Association de Promotion de l'Agriculture Biologique dans le Haut Bocage) | ARPE (Association de Réflexion pour l'Environnement | APEC Bournezeau | Arts-Métiss | Solidaire autour du trait d'union | Souvenance | Club d'Entreprises du Pays de Pouzauges | Comité d'entreprise Fleury Michon | Caisse locale du Crédit Agricole | Groupement des Agriculteurs Biologiques de Vendée | La Boulite | La Cicadelle | Les Ami(e) de Festimaj | Les Chemins de la Détente | Les Joyeux Vendéens | Les Pies Gouailleuses | Les Sentiers Flocéens | La Ligue pour la Protection des Oiseaux Vendée | Office de Tourisme du Pays de Pouzauges | Patrimoine et Savoirs du Bocage | AMI Pays de Pouzauges | Drôle de troupe | GRAPEA | Bocage Pays Branché | Sèvre Environnement | Les Naturalistes vendéens | Fédération de pêche de la Vendée | Fédération de chasse de la Vendée | Association Française de Lichénologie | Association Française de l'Arbre Champêtre agro-foresterie | Le CEN (Conservatoire des Espaces Naturels) des Pays de la Loire | CAUE (Conseil en Architecture Urbanisme et Environnement) de la Vendée | IREPS (Institut Régional d'éducation Pour la Santé) des Pays de la Loire | GRETIA | AVEX.

FONDATEURS ET ENTREPRISES

Caisse d'épargne - Bretagne / Pays de la Loire | Fonds de dotation Les Enchanterres | Fleury-Michon | Carrières Kleber-Moreau | Eurovia | Carrières Gourraud | Graines Bertrand | Fondation pour la Nature et l'Homme | La boîte à graines | Pépinières du bocage | Plantagenêts Plantes | Groupe Migné | Groupe Bouyer-Leroux | Bocainsert | SODAF Géo-industrie | ESIAM Mauléon | Osons nous révéler | Le violon intérieur | Mecapack | Gautier | Guérin Bremaud | Les 3 Piliers | SOFRAM | Pépinières Micheau | Bocainsert.



SÈVRE ET BOCAGE

Centre Permanent d'Initiatives pour l'Environnement

CPIE Sèvre et Bocage

Association Maison de la Vie Rurale
La Flocellière
85700 SÈVREMONT

Tél. 02 51 57 77 14
contact@cpie-sevre-bocage.com

Artisan du changement environnemental

www.cpie-sevre-bocage.com