

Mise en œuvre d'actions dans le cadre du PLAN DE CONSERVATION DE LA BRUYÈRE DE SAINT-DABOEC en région Pays de la Loire

SON STATUT

- Plante protégée en France
- Inscrite sur la liste rouge de la flore vasculaire des Pays de la Loire comme « espèce en danger critique » (CR).
- Espèce déterminante de ZNIEFF sur la région.

SON MILIEU

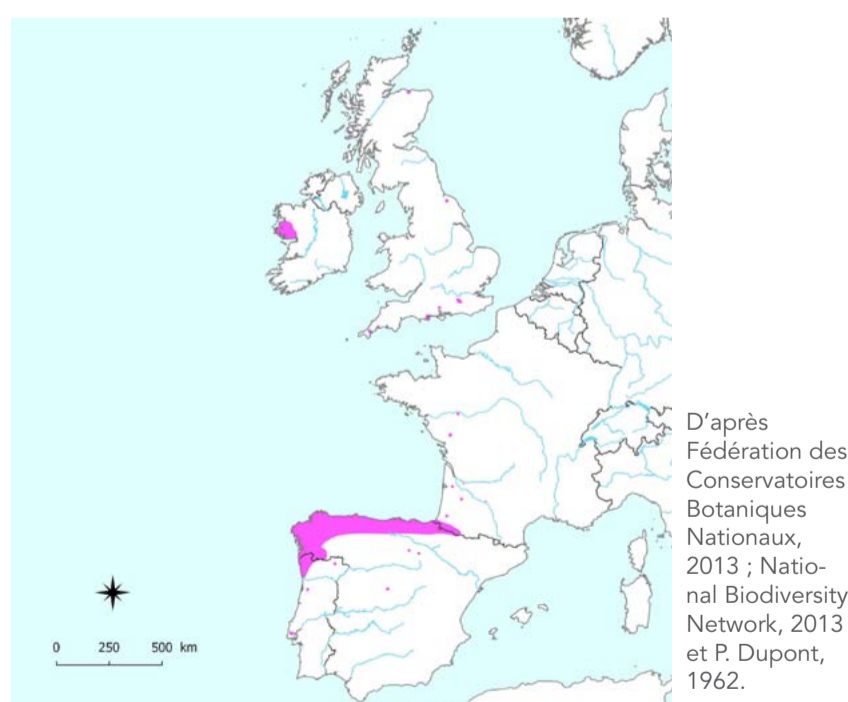
- Se développe préférentiellement dans les landes, les bois clairs, sur les talus des haies, en lisière de boisements.
- Aime la pleine lumière, la chaleur, le climat humide et chaud et les sols acides limoneux ou sableux.

SA DESCRIPTION

- Famille des Ericacées
- Arbrisseau entre 10 et 70 cm de haut.
- Feuilles persistantes, petites et ovales avec une face verte et luisante sur le dessus et une face blanche très poilue en dessous.
- Floraison entre juillet et octobre, de couleur rose-violacé, en forme de petites clochettes et regroupées par 6-8 en grandes grappes.

SA RÉPARTITION

- Aire mondiale de répartition au nord-ouest de la péninsule ibérique (nord du Portugal, côte nord de l'Espagne et sud-ouest de la France).
- Autres populations plus restreintes en remontant vers le nord, jusque dans l'ouest de l'Irlande.
- En Pays de la Loire, forêt de Brissac (49) et secteur de Saint-Cyr-des-Gâts (85).



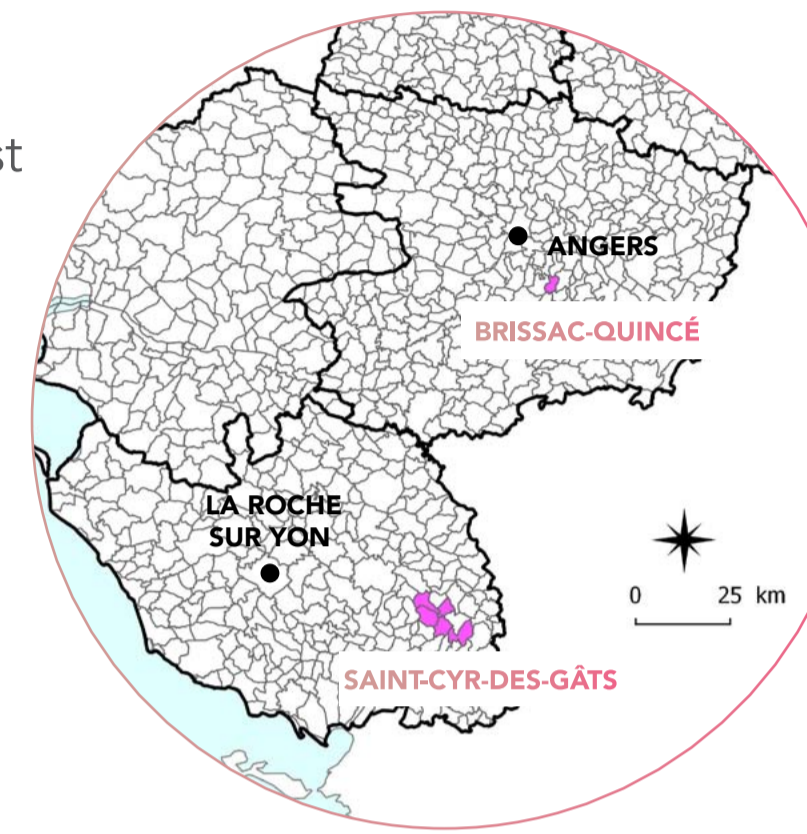
SES MENACES

- Enrichissement des milieux liés à l'abandon de l'entretien des talus et des lisières
- De nouvelles techniques d'entretien mécaniques inadaptées et parfois réalisées à des périodes inappropriées
- La destruction, volontaire ou non, des stations, principalement au cours des travaux agricoles.

La Bruyère de Saint-Daboec (*Daboecia cantabrica* (Hudson) C. Koch) est une plante très rare et protégée en France. En Pays de la Loire, cette espèce est présente en forêt de Brissac (Maine-et-Loire) et sur la commune de Saint-Cyr-des-Gâts et ses environs (Vendée).

Au vu de la forte régression des populations de cette plante, le Conservatoire botanique national de Brest (CBNB) l'a retenue parmi les 17 taxons prioritaires devant bénéficier d'un programme d'actions dans le cadre de la stratégie de conservation de la flore armoricaine de la région.

Même si les stations connues en Maine-et-Loire et en Vendée ont déjà fait l'objet de suivis précis, il a semblé important de poursuivre la mise en œuvre d'actions de conservation en Vendée. Ainsi, en partenariat avec le CBNB, le CPIE Sèvre et Bocage a eu pour mission de décliner, sur les populations vendéennes, les actions envisagées dans le cadre du plan de conservation afin de **poursuivre localement et d'accentuer les efforts de gestion et de préservation** initiés à l'échelle régionale.

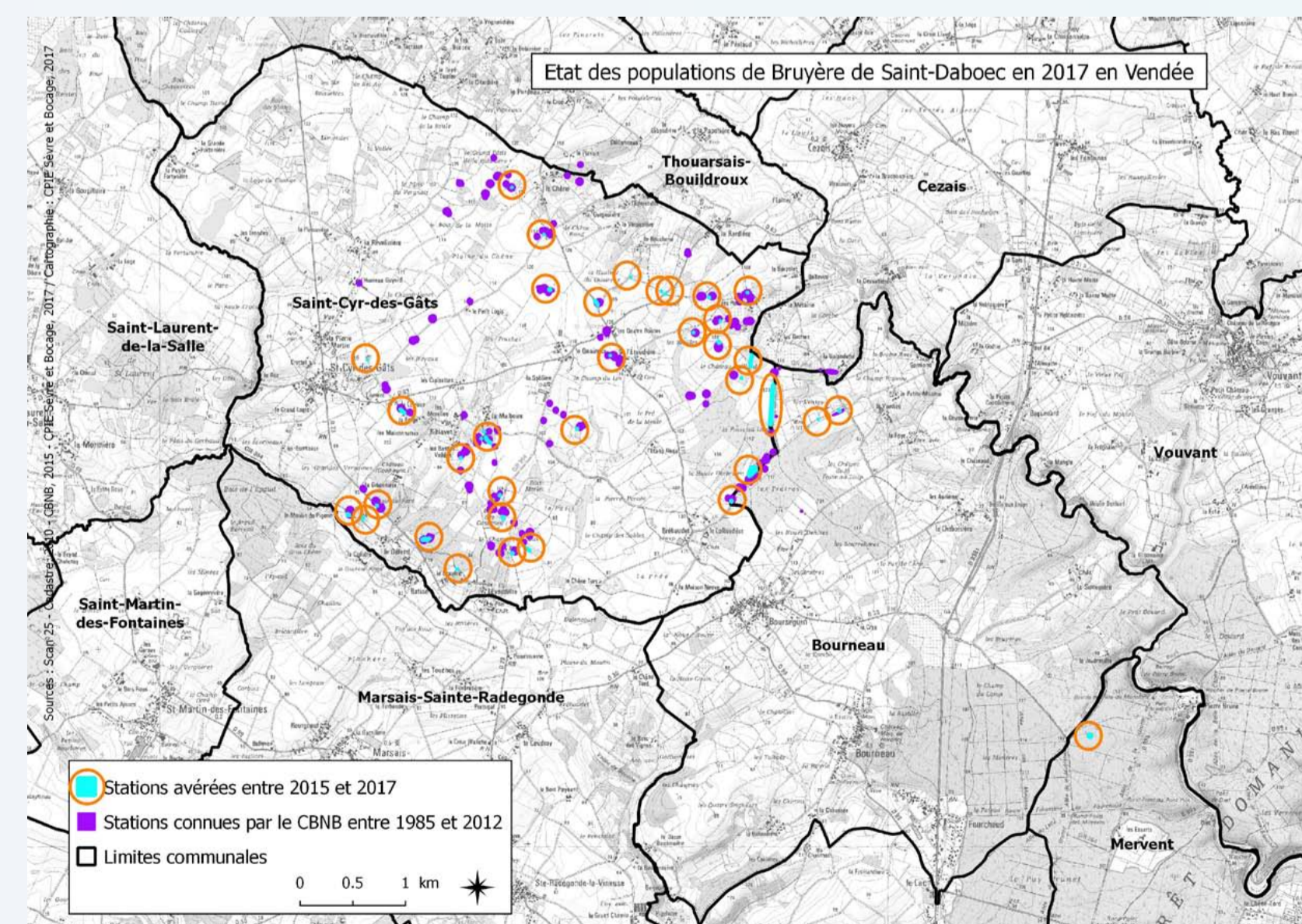


Programme 2015-2017

• SUIVI DE L'ÉTAT DE CONSERVATION DES STATIONS

Une réactualisation des stations connues par le CBNB depuis 1985 a été effectuée en 2015 : sur 63 stations historiquement connues, 23 ont été retrouvées. Les stations non revues ont été re-prospectées en 2016 et 4 supplémentaires ont été retrouvées.

Au cours des prospections de 2015, 2016 et 2017, 10 nouvelles stations ont été trouvées. Ainsi, ce sont **37 stations de Bruyère de Saint-Daboec qui sont actuellement connues en Vendée**, dont 33 à Saint-Cyr-des-Gâts.



Pour chacune des stations, une fiche de relevé du programme de suivi des stations de taxons vulnérables a été remplie et des relevés phytosociologiques ont été effectués puis transmis au CBNB.

Des **tests de germination** ont été réalisés au service « ex situ » du CBNB à partir de graines prélevées en 2015 sur 7 stations vendéennes. Les premiers essais effectués en 2016 n'ont montré aucune germination. D'autres tests

réalisés avec acide gibbérellique, afin de provoquer la levée de la dormance, ont révélé un pourcentage moyen de germination d'un peu plus de 30 % (le meilleur des résultats étant une germination de 50 % des graines.).

• ADAPTATION DES PRATIQUES DE GESTION

Les gestionnaires de stations de Bruyère de Saint-Daboec ont été contactés par le CPIE Sèvre et Bocage et informés de la gestion à mettre en place pour favoriser le maintien voire le développement de cette plante (habitants, département de la Vendée, commune de Saint-Cyr-des-Gâts...).

Une action similaire a été menée par la Chambre d'agriculture de la Vendée auprès des agriculteurs concernés par des stations en bordures de leurs parcelles.

4 grands principes de gestion à appliquer :

- > **une coupe haute**, pour ne pas raboter la souche ligneuse des pieds de Bruyère (environ 20 cm),
- > **exporter les produits de la fauche** pour ne pas enrichir le sol au niveau de la station,
- > **intervenir tard dans la saison** pour laisser le temps à la plante de se développer, fleurir, fructifier et disséminer ses graines,
- > **ouvrir l'espace afin de limiter l'ombre et la concurrence végétale** sur la station (passer les haies ou les lisières au lamier, débroussailler...)

• SENSIBILISATION ET COMMUNICATION AUPRÈS DES ACTEURS LOCAUX

Une plaquette descriptive du projet a été créée et distribuée dans les espaces publics et au fil des rencontres afin de **présenter aux acteurs du territoire concerné la Bruyère de Saint-Daboec et ses enjeux de conservation.**

BIBLIOGRAPHIE

- Arrêté modifié du 20 janvier 1982 relatif à la liste des espèces végétales protégées sur l'ensemble du territoire
- Dorteil F., Magnanon S., Brindejone O., 2015, Liste rouge de la flore vasculaire des Pays de la Loire - Evaluation des menaces selon la méthodologie et la démarche de l'UICN : Document validé par l'UICN le 21/10/2015 et par le CSRPN le 26/11/2015. DREAL Pays de la Loire / Région des Pays de la Loire. Brest : Conservatoire botanique national de Brest, 53p. & annexes.
- Lachaud A., Lacroix P., Brindejone O., 2002, Analyse de la flore de la Vendée, Enjeux de conservation du patrimoine floristique départemental, Nantes, Conservatoire Botanique National de Brest - Antenne régionale des Pays de la Loire, 23 p. + annexes.
- Le Bail J., 2008, Plan de conservation directeur en faveur de la bruyère de Saint-Daboec (*Daboecia cantabrica* (Hudson) C. Koch) en région Pays de la Loire.
- Site de la DREAL Pays de la Loire, <http://www.pays-de-la-loire.developpement-durable.gouv.fr>

PLUS D'INFO

Pour plus d'infos ou pour signaler une station :



SÈVRE ET BOCAGE

CPIE SÈVRE ET BOCAGE

Centre Permanent d'Initiatives pour l'Environnement

La Flocellière | 85700 Sèvremont.

Tél. 02 51 57 77 14

