



Rapport d'activités

2020

et d'orientations 2021



SÈVRE ET BOCAGE

Artisan du changement environnemental

CENTRE PERMANENT D'INITIATIVES POUR L'ENVIRONNEMENT



PERSONNE NE PEUT RETOURNER EN ARRIÈRE mais tout le monde peut aller de l'avant

Et demain, quand le soleil se lèvera, il suffira de se répéter : je vais regarder cette journée comme si c'était la première de ma vie.

PAULO COELHO



La tentation aurait pu être grande de vouloir retourner en arrière pour y retrouver les traces de ce que la pandémie nous aurait définitivement enlevé : un monde d'avant supposé tellement meilleur !

Certes, l'année 2020 a vu certaines de nos activités suspendues par le contexte sanitaire (présence impossible de l'équipe pédagogique dans les écoles, annulation des activités des enseignants sur le site du CPIE, report de l'organisation des Ateliers du Développement Durable des Territoires prévus en avril, annulation des soirées Campus ...), et la liste pourrait être longue de ce que nous n'avons pas pu mener à son terme !

Mais la force du CPIE, c'est sa résilience telle que la définit Elizabeth Edwards : « la résilience, c'est accepter votre nouvelle réalité, même si elle

est moins bonne que celle que vous aviez auparavant. Vous pouvez la combattre, vous satisfaire de crier au sujet de ce que vous avez perdu, ou vous pouvez l'accepter et essayer de créer quelque chose de bon. »

En consultant ce rapport annuel, vous constaterez combien nous pouvons faire nôtre cette notion de résilience, un beau challenge qui nous a permis de mener à bien beaucoup de nos engagements qui se traduisent par l'équilibre de notre situation financière et une saine trésorerie. Attardons-nous un peu sur les éléments de cette réussite :

- Dès le début de la crise, l'équipe de direction s'est attachée à évaluer la situation de chaque salarié. En lien étroit avec les membres du bureau très mobilisés, il a été décidé de mettre en place des mesures spécifiques de chômage partiel. Humanisme, écoute et prise en compte des contraintes familiales des uns et des autres ont été le ciment de la très grande solidarité et de la mobilisation à distance de l'équipe.
- L'équipe « Education à l'environnement », totalement à l'arrêt, a su garder le contact avec les enseignants des écoles et s'est mise en situation de leur apporter une offre pédagogique adaptée à la situation sanitaire. Cette mobilisation, par ailleurs très bien perçue par nos partenaires emblématiques, nous a permis de maintenir le lien avec les équipes et de faire preuve d'inventivité dans un contexte où rien ne semblait possible.
- La polyvalence et la compétence des salariés ont permis de répondre aux sollicitations qui nous sont parvenues au cours de cette période et qui ont assuré la continuité de notre action que ce soit dans l'accompagnement de projets auprès de particuliers, d'entreprises ou de collectivités.
- Les équipes de bénévoles de notre association sont restées mobilisées pour accompagner la réflexion de certains projets en cours. Ce fut le cas pour le renouvellement de notre agrément « Espace de Vie Sociale » acquis auprès de la CAF pour les 4 années qui viennent, l'organisation du « Festi'Miam », la poursuite de la réflexion sur la place des jeunes sur le territoire qui fera l'objet d'une parution en 2021. Et je n'oublie pas, bien entendu, notre équipe de « jardiniers » du jeudi très présents sur le site dès que cela a été rendu possible.
- Malgré le contexte, il a été possible de finaliser le contenu du « Contrat Nature » contractualisé avec la région Pays de Loire pour les 3 années qui viennent autour de l'aménagement des zones d'activités du Pays du Bocage Vendéen et de nouer des relations avec les nouveaux élus des communes ou des intercommunalités, prometteuses de nouveaux partenariats à confirmer en 2021...

La reconnaissance de la qualité de notre accompagnement, notre capacité permanente à inventer, à être force de propositions rencontrent un écho qui ne se dément pas et qui se montre adapté aux enjeux qui s'ouvrent devant nous. A l'heure où l'association se met en marche pour renouveler ses instances de gouvernance, nous pouvons regarder loin devant nous avec optimisme. Les fondations sont solides et les hommes et les femmes de ce territoire, nombreux à nous rejoindre, n'attendent que notre enthousiasme pour se mobiliser.

LOUIS-MARIE BOUTIN, PRÉSIDENT

Sommaire

À propos de nous	4
L'équipe et les groupes de travail	6
En bref ... une année au CPIE	8
Nos actions Biodiversité	10
Nos actions Agro-écologie	12
Nos actions Jardinage au naturel	13
Nos actions Eau	14
Nos actions Climat	15
Nos actions Alimentation	16
Nos actions Qualité de l'air	17
Nos actions Économie circulaire	18
Nos orientations 2021	19
Notre rapport financier	21
Nos partenaires	22



1

A PROPOS DE

NOUS...

NOS MISSIONS

- Apporter à tous des clés de compréhension des enjeux de transitions à l'échelle locale.
- Accompagner tous ceux qui souhaitent agir et adapter leurs pratiques aux nouveaux enjeux environnementaux.
- Initier des projets en faveur de l'environnement et de la durabilité du territoire en associant les acteurs concernés.
- Anticiper l'avenir sur les questions environnementales et sociétales.

LA FORCE D'UN RÉSEAU AVEC QUI AGIR AU QUOTIDIEN



CPIE

situés partout en France dont 7 en Pays de la Loire.



ADHÉRENTS

dont un réseau de 35 structures adhérentes, qui travaillent dans des secteurs variés : économique, éducatif, associatif, culturel, artistique, de solidarité...

NOS MÉTHODES D'ACTION

Comprendre
Partager
Dialoguer
Expérimenter

NOS AGRÈMENTS

POINT D'APPUI À LA VIE ASSOCIATIVE

Préfecture de la Vendée
Direction Départementale de la Cohésion Sociale - DDCS

ASSOCIATION ÉDUCATIVE COMPLÉMENTAIRE DE L'ENSEIGNEMENT PUBLIC

Ministère de l'Éducation Nationale

ESPACE DE VIE SOCIALE

CAF de Vendée

ASSOCIATION DE JEUNESSE ET D'ÉDUCATION POPULAIRE

Préfecture de la Vendée -
Direction Départementale de la Cohésion Sociale - DDCS

ASSOCIATION DE PROTECTION DE LA NATURE

Ministère de la transition écologique et sociétale (en renouvellement)

LES INSTANCES DANS LESQUELLES SIÈGE LE CPIE

COMMISSIONS LOCALES DE L'EAU (CLE)

des Schémas d'Aménagement et de Gestion de l'Eau (SAGE) du Lay, de la Vendée et de la Sèvre Nantaise

GRUPE D'ACTIIONS LOCALES - PROGRAMME LEADER DU PAYS DE BOCAGE VENDÉEN

COMITÉ DE PILOTAGE DU CONTRAT TERRITORIAL DES BASSINS VERSANTS :

de Rochereau, de l'Angle Guignard et de la Bultière

CONSEIL DE DÉVELOPPEMENT DU PAYS DU BOCAGE VENDÉEN

COMMISSION DÉPARTEMENTALE DE PRÉSERVATION DES ESPACES NATURELS, AGRICOLES ET FORESTIERS DE LA VENDÉE (CDPENAF)

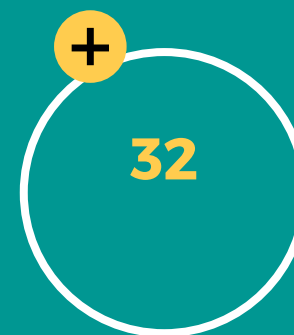
COMITÉ RÉGIONAL BIODIVERSITÉ pour le compte de l'URCPIE

GRUPE DE TRAVAIL DU SCHÉMA RÉGIONAL BIODIVERSITÉ

UNION RÉGIONALE DES CPIE DES PAYS DE LA LOIRE

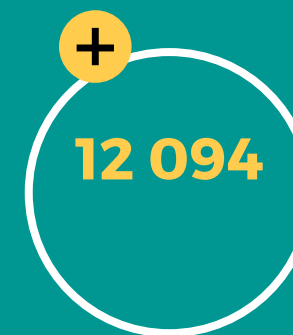
JARDIN DES PUYs en qualité de membre du CA

QUELQUES CHIFFRES EN 2020



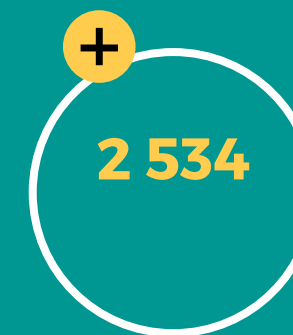
MENTIONS DU CPIE

dans la presse régionale, départementale, locale et communautaire.



CONNEXIONS SUR NOTRE SITE WEB

provenant de 8 231 utilisateurs uniques.



PERSONNES QUI NOUS SUIVENT

via notre lettre d'infos et Facebook.

Artisan du changement environnemental

Le Centre Permanent d'Initiatives pour l'Environnement Sèvre et Bocage est un laboratoire d'idées, de ressources et d'actions sur l'environnement. De forme associative, il réunit des habitants engagés pour l'avenir de leur territoire et s'appuie sur une équipe de professionnels de l'environnement et de l'éducation qui agissent au quotidien avec les collectivités, les habitants, les acteurs économiques, les écoles...

LE CONSEIL D'ADMINISTRATION



COLLÈGE DES ÉLUS

Conseil Départemental
Mme Bérengère SOULARD

Communauté de Communes
du Pays de Pouzauges
Mme Anne ROY
Suppléante : Mme Emmanuelle MOREAU

Communauté de Communes
du Pays des Herbiers
Mme Roselyne PHILIPART
Suppléant : M. Jean-Louis LAUNAY

Commune de Sèvremont
Mme Anne-Claude LUMET
Suppléante : Mme Nathalie THIBAULT



COLLÈGE DES STRUCTURES

Club d'Entreprises du Pays de
Pouzauges
M. Yves BOUCHET

Ligue de Protection
des Oiseaux - LPO
M. Sébastien BRIN

Office de Tourisme du Pays de
Pouzauges
M. Michel CHARLES

Association pour la promotion de
l'agriculture biologique du
haut-bocage - APABHB
M. Laurent CHARRIER

Association de Réflexion Pour
l'Environnement - ARPE
M. Xavier COYETAUX

Arts Métiss
M. Yves DEVAUD

La Boulite
M. Thomas HUFFETEAU
Trésorier

Caisse Locale du Crédit Agricole
M. Christophe GABARD

Les Joyeux Vendéens
M. Michel SOUCHET
Trésorier adjoint



COLLÈGE DES INDIVIDUELS

M. Benoît ALAIN

M. Louis-Marie BOUTIN
Président

M. Patrice CHARRON

M. Philippe CROISÉ

Mme Adèle GIBAUD

M. Sébastien GOURDIN

M. Antoine HÉRITEAU

M. Mickaël PASQUIER

M. Michel PICARD

M. Loïc POIRIER

Mme Sylvie SOUNY

Mme Martine SPITZ

M. Gilles SUAUD

Mme Aline TEXIER

Mme Bernadette VINCENT

LES COMMISSIONS ET GROUPES DE TRAVAIL EN 2020

5



commissions
Environnement
avec 15 adhérents

15



bénévoles qui
entretiennent
le jardin

10



bénévoles pour réaliser
un jeu grandeur nature

10



bénévoles dans le groupe
d'appui administratif

Mais aussi : un groupe de réflexion et d'écriture sur le projet Récits de territoire, des groupes de travail pour organiser les événements Festi'Miam et Bienvenue dans mon jardin au naturel, des bénévoles qui accompagnent le déroulement du projet Radon, et d'autres qui préparent des buffets d'accueil pour les visites de jardin... au total ce sont plus de **3 000 heures de bénévolat** qui ont été réalisées au CPIE en 2020.

LES SALARIÉS



CLAIRE BOUCHERON
Chargée d'études Flore et SIG



LILIAN BOUCHET
Chargé de mission Alimentation
et Entreprises en transition



CLAIRE COUGNAUD
Éducatrice à l'environnement



JULIE CROIZILLE
Directrice adjointe



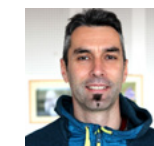
BLANDINE DESNOUHES
Chargée de mission Eau



LAURENT DESNOUHES
Directeur



OLIVIER FLEURY
Responsable pédagogique et
chargé d'études Habitat



EMMANUEL JARNY
Responsable Éco-jardinier et
Aménagement paysager



MARINA LANOUE
Chargée de gestion administrative
et comptable



PIERRE-YVES MARQUIS
Chargé d'études Agriculture-Environnement



CAROLINE PARÉ
Éducatrice à l'environnement
Chargée d'études Faune

Cette année, quelques changements ont eu lieu au sein de l'équipe salariée :



Anne-Lise Charpentier, administratrice depuis cette année, a été recrutée pour remplacer Caroline Paré pendant son congé maternité. Étant donné les fortes sollicitations qu'a connu l'association sur les activités d'études et d'inventaires, le Conseil d'administration a décidé de proposer à Anne-Lise un poste plus pérenne en CDI au sein de l'association. Anne-Lise a ainsi démissionné du Conseil d'Administration et rejoint l'équipe en tant que chargée d'études et d'animation, spécialisée en études Faune.



Caroline Gay, chargée d'entretien, a remplacé Carole Sayagh et s'occupe de l'entretien des locaux de l'association les mardis, mercredis et vendredis.



Adrien Gauger, en formation DEJEPS Développement de projets, territoires et réseaux au CFPPA Nature de la Roche sur Yon.

Il a rejoint l'équipe du CPIE en avril 2020 pour un stage qui durera jusqu'en juin 2021.

Il a, entre autres, travaillé sur le renouvellement du projet social de l'association, la dynamisation de la vie associative, des formations d'enseignants et d'animateurs et réalisé plusieurs animations pédagogiques.

une année

(UN PEU SPÉCIALE)

AU CPIE

Octobre

Le centre de ressources du CPIE

Insérée dans le réseau des bibliothèques du Pays de Pouzauges, notre bibliothèque « verte » s'enrichit tous les ans de plus d'une soixantaine de documents au plus proche des nouveaux enjeux abordés par le CPIE sur son territoire. En 2020, 14 ouvrages sur l'alimentation, 5 ouvrages sur l'arbre, la haie, la forêt, 6 ouvrages consacrés à la limitation des déchets ou encore 10 livres à destination de la jeunesse et d'autres encore sont venus compléter notre fonds de plus de **2 000 documents**.



Novembre

Une conférence sur le climat

Dans le cadre de la programmation du festival des solidarités auquel le CPIE participe depuis de nombreuses années, nous avons eu le plaisir d'accueillir Alain Mazaud, chercheur au laboratoire des Sciences du Climat et de l'Environnement et collaborateur du GIEC pour une conférence sur les changements climatiques et leurs impacts.

Décembre

60 apprentis vanniers

Toujours autant de succès pour ce stage de vannerie au cours duquel sont réalisés différents types de paniers traditionnels en osier et en châtaignier, un samedi par mois pendant l'hiver à la Maison de la Vie Rurale.



Janvier

Les jardiniers bénévoles

sont toujours à pied d'oeuvre, tous les jeudis matin (ou presque), même les jours les plus froids de l'hiver, pour entretenir le jardin de la Maison de la Vie Rurale et le rendre accueillant pour les visiteurs. Travail du bois, aménagements paysagers, entretien du potager... ils ne manquent pas de savoir-faire et d'inventivité !



Février

Soirées Campus du Bocage

6 soirées campus ont eu lieu en 2020 avec des sujets aussi variés que les variétés fruitières anciennes du bocage, la pollution lumineuse ou encore l'habitat bioclimatique. Ces soirées réunissent généralement entre 20 et 50 participants.



Mars

Un forum des métiers du bois

Dans le cadre du programme pédagogique « Le Bois dans le bocage » mené en lien avec la Communauté de communes du Pays de Pouzauges, un forum a été organisé pour faire découvrir les différents métiers du bois exercés sur notre territoire. Merci aux bénévoles du CPIE et aux autres intervenants (l'outil en main de Pouzauges, l'association Patrimoine et Savoirs du Bocage, l'ébéniste Thierry Marot...) d'y avoir participé pour transmettre leur savoir-faire aux jeunes générations...

Avril

Début de la crise sanitaire

Malgré les événements de cette année qui ont interrompus nos interventions dans les écoles, l'accueil de scolaires sur notre site et l'organisation de stages et de sorties, l'association a fait le choix de continuer ses activités malgré le contexte, et de croire en l'avenir ... tout en s'assurant de respecter les règles de sécurité.

Juin

Renouvellement de notre agrément

Espace de Vie Sociale, délivré par la CAF.

Après 3 années de reconnaissance de nos activités en tant qu'Espace de Vie Sociale, le CPIE a proposé un nouveau projet social à la CAF pour les 4 prochaines années. Afin de le mettre en place, nous avons sollicité nos adhérents à travers une consultation en ligne, nous avons également rencontré différents acteurs du territoire pour proposer de nouvelles activités en lien avec les besoins et la demande des habitants.



Mai

Suivi du Bocage

Depuis 1995, le haut bocage vendéen fait l'objet d'inventaires afin de caractériser l'évolution de notre territoire. Ces suivis, initiés à l'origine par l'ONCFS ont été repris en 2015 par le CPIE. Ainsi, tous les 5 ans, un inventaire est mené dans 10 lieux de 100 ha. Ces travaux permettent de voir comment évoluent **les densités et les typologies de haies, l'occupation du sol ainsi que plusieurs espèces d'oiseaux caractéristiques des milieux bocagers.**

Juillet

Un inventaire de biodiversité sur la zone d'activités économiques de Montifaut

Dans le cadre de sa labellisation Territoire Engagé pour la Nature, la Communauté de communes du Pays de Pouzauges a fait appel au CPIE pour réaliser un inventaire de biodiversité dans la ZAE de Montifaut, en vue de la requalification d'une partie de la zone en espace de nature. Dans cette perspective, le CPIE a animé une sortie avec les salariés travaillant dans la ZAE pour recueillir leur perception de la biodiversité sur la zone et présenter les résultats de l'inventaire faune-flore.

Août :

Jeunes dans un monde rural en mouvement

Dans le cadre du projet « Récits de territoire » qui devrait voir le jour en 2021, 2 rencontres avec de jeunes habitants du territoire ont eu lieu cet été afin de recueillir leurs paroles et leurs visions du territoire de demain.



Septembre

Un accompagnement pédagogique innovant.

Le CPIE Sèvre et Bocage a accompagné cette année 125 classes sur le bocage vendéen et bressuirais ainsi que 2 clubs nature (soit plus de 3125 enfants et jeunes sensibilisés). Les thématiques des interventions pédagogiques varient en fonction du choix des enseignants et des collectivités : biodiversité, changement climatique, économies d'énergies, nature dans les bourgs, qualité de l'air, cycle de l'eau domestique, jardin, paysage, milieux naturels, gestion et réduction des déchets, l'eau dans la nature... **La majeure partie de ces programmes n'étaient pas achevés lors du début de la crise sanitaire.** Pour assurer une continuité pédagogique malgré le confinement, il a été proposé un accompagnement à distance des élèves sous forme d'éléments variés transmis aux enseignants : diaporamas interactifs, vidéos, fiches d'activités... exploitables en face à face ou à transmettre aux élèves travaillant à domicile. Les conséquences indirectes de cette crise ont donc été l'occasion pour l'équipe éducative du CPIE de réinterroger et de réinventer ses pratiques pédagogiques !

La biodiversité, dont les sociétés humaines sont les premières bénéficiaires (alimentation, production de biomasse, épuration de l'air et de l'eau, production d'oxygène, captation du carbone, etc.), mérite une attention forte. En effet, les processus de réduction des populations et d'extinction des espèces touchent à la fois les invertébrés, les vertébrés et les plantes. Comprendre l'état et les tendances de la biodiversité pour mieux influencer sur sa conservation fait donc partie des défis majeurs qui se posent à l'humanité.

C'est pourquoi le rapport des citoyens avec la nature au quotidien doit notamment pouvoir évoluer afin d'assurer une nouvelle forme de cohabitation, plus respectueuse de l'ensemble des formes de vie.



4 NOS ACTIONS

Biodiversité

SENSIBILISER ET ÉDUCER À LA BIODIVERSITÉ et favoriser un autre rapport à la nature



Pas d'accueil de classes sur le site cette année, MAIS...

Des programmes pédagogiques autour de la biodiversité dispensés dans 7 classes de la Communauté de communes du Pays de Pouzauges et 15 classes sur la Communauté de communes du Pays de Chantonnay. 2 clubs nature ont également pu être animés à La Pommeraie sur Sèvre et au Boupère. Le CPIE a aussi proposé aux participants du Festi'Miam un Escape Game sur le thème des pollinisateurs sauvages, outil créé par la Région Pays de la Loire.

CONNAITRE ET FAIRE CONNAITRE LA BIODIVERSITÉ ordinaire, celle de chez nous !



PORTRAIT ENVIRONNEMENT DE TERRITOIRE PAYS DES HERBIERS

Le CPIE a réalisé ce document pour accompagner les décideurs de la Communauté de communes du Pays des Herbiers dans leurs choix d'aménagement du territoire. Il regroupe des informations utiles sur les enjeux écologiques **des 8 communes de l'intercommunalité.**



DES SORTIES FAUNE / FLORE

Le CPIE a proposé cette année 4 sorties de recherche de l'Alyte accoucheur, dont les observations seront inventoriées dans l'Atlas Hérpétologique régional. Un cycle de sorties de découverte de la flore sauvage a également été proposé dans 3 types de milieux : prairie, zone humide et forêt. Compte tenu des restrictions sanitaires, une dizaine de personnes ont pu assister à chacune de ces sorties.



RENDEZ-VOUS EN TERRAIN CONNU 191 PARTICIPANTS

Menées en partenariat avec l'Office de Tourisme du Pays de Pouzauges, ces sorties en pleine nature ou de découverte du patrimoine sont l'occasion pour les habitants de découvrir des endroits méconnus du territoire et leur foisonnante biodiversité !

AMÉNAGER DURABLEMENT L'ESPACE pour le rendre accueillant pour l'Homme et la biodiversité



INVENTORIER LA BIODIVERSITÉ DES CARRIÈRES



Le CPIE est intervenu sur 8 sites d'extraction localisés en Vendée et en Deux-Sèvres, gérés par 4 sociétés partenaires. Ces études ont concerné :

- des inventaires de milieux naturels,
- des suivis de la faune et la flore,
- des préconisations de prise en compte des enjeux écologiques,
- des conseils auprès des gestionnaires sur la valorisation de leur foncier à travers des solutions favorables à la biodiversité,
- la sensibilisation et la formation des équipes techniques.



... ET DES ESPACES VERTS



Dans le cadre de sa labellisation Territoire Engagé pour la Nature, la Communauté de communes du Pays de Pouzauges a missionné le CPIE pour réaliser des inventaires de la biodiversité sur 5 espaces verts des communes de St-Michel-Mont-Mercure, la Flocellière, Saint-Mesmin, Montournais et Pouzauges. Une réunion de restitution des résultats auprès des communes concernées a ensuite eu lieu, ainsi que des rencontres avec les techniciens et les élus pour les accompagner à prendre en compte les enjeux définis par ces inventaires.



DES PLANTATIONS DE HAIES PAR LES HABITANTS



La Communauté de communes du Pays des Herbiers nous a sollicité pour l'accompagner dans un programme ambitieux de plantation de haies chez les habitants de son territoire. Ce sont une cinquantaine de foyers qui ont bénéficié de conseils pour mettre en place leurs projets de plantation. Au total, 2 km de haies ont été plantés sur ce territoire. À ce chiffre s'ajoute 3 projets de plantation de bosquets, représentant une surface de 210m².

L'agro-écologie est une façon de concevoir des systèmes de production qui s'appuient sur les fonctionnalités offertes par la nature. Il s'agit d'utiliser au maximum la nature comme facteur de production en maintenant ses capacités de renouvellement.

Elle implique le recours à un ensemble de techniques qui considèrent l'exploitation agricole dans son ensemble. C'est grâce à cette approche globale que les résultats économiques peuvent être maintenus ou optimisés tout en améliorant les performances environnementales.

Jardiner au naturel, c'est jardiner sans produits de synthèse (pesticides, engrais chimiques) et en s'aidant des processus que l'on retrouve dans la nature. Le jardin, c'est aussi un espace d'humilité, de partage et de plaisir. Alors, si c'est bon pour la planète, le cœur et la tête, pourquoi s'en priver ?

5 NOS ACTIONS

Agro-écologie

ACCOMPAGNER LES ACTEURS qui préservent le bocage et sa biodiversité

75 PROJETS ACCOMPAGNÉS

14 000 ARBRES PLANTÉS

150 ÉTUDIANTS SENSIBILISÉS



**VÉGÉTALISATION DES
ABORDS DE BÂTIMENTS
AGRICOLE**



**L'ARBRE PAYSAN
RETROUVE SON TITRE
DE NOBLESSE !**



Dans le cadre d'un partenariat avec Vendée Eau et des producteurs, différentes expérimentations ont été réalisées sur les sièges d'exploitations. C'est notamment le cas à la Viverie de Pouzauges où près de 3 000 m² de semis de mélanges spéciaux de graines, et la plantation de plus de 1 000 arbres et arbustes ont été réalisées. L'objectif des exploitants : avoir un cadre de travail agréable répondant aux enjeux de transitions environnementales (fin des pesticides, continuités écologiques, simplicité d'entretien).

Antoine, Jean-Marie et Julien, associés du GAEC les Rocs (Saint-Mesmin) travaillent pour développer un système agricole respectueux de son environnement et répondant aux enjeux et besoins du territoire. Le CPIE les a accompagnés dans la plantation de 393 arbres de 15 espèces différentes sur 28 ha de prairies. Ces innovations commencent à être reconnues ! En janvier 2021, la ferme a remporté le premier prix du concours des pratiques agro-écologiques-agroforestières des Pays de Loire et concourt désormais au niveau national.

Sur notre territoire, de plus en plus d'acteurs sollicitent le CPIE pour les accompagner dans leurs réflexions autour de la place de l'arbre dans leurs espaces de travail, autour de leur lieu de vie ou sur leurs exploitations agricoles.

Les motivations pour planter sont plurielles : pour le paysage, la biodiversité, pour se chauffer, pour anticiper ou atténuer les changements climatiques, pour produire des fruits ou tout simplement pour le plaisir ! Au quotidien, l'équipe du CPIE s'engage pour répondre à ces sollicitations et imaginer, avec les acteurs du territoire, la place de l'arbre, dans nos paysages. De la haie bocagère traditionnelle en passant par le verger de plein vent ou encore les forêts nourricières, les projets sont très divers et laissent entrevoir un bel avenir pour l'arbre sous toutes ses formes.

En parallèle, le CPIE continue de travailler sur le suivi et la gestion du maillage bocager existant. Ainsi, en 2020, nous avons réalisé les plans de gestion de haies pour les agriculteurs souhaitant s'engager dans une démarche vertueuse de gestion de leur maillage bocager. Nous fêtons également cette année les 25 ans du suivi bocage.

25 ANS
QUE LE CPIE ETUDIE
L'ÉVOLUTION DES HAIES, DE
L'OCCUPATION DES SOLS ET DE
LA PRÉSENCE DE CERTAINES
ESPÈCES D'OISEAUX DANS
LE BOCAGE.

6 NOS ACTIONS

jardinage AU naturel

FAIRE DÉCOUVRIR des méthodes alternatives de jardinage

150 VARIÉTÉS CULTIVÉES

VISIONNAGES LORS DE L'ÉVÉNEMENT BIENVENUE DANS MON JARDIN AU NATUREL

31 615

PERSONNES EN VISITE DANS LES JARDINS DU CPIE

≈ 2000

DES PROJETS INNOVANTS D'AMÉNAGEMENTS PAYSAGERS VERTUEUX ET RÉSILIENTS CHEZ DES PARTICULIERS



**DES PROJETS INNOVANTS
D'AMÉNAGEMENTS PAYSAGERS VERTUEUX
ET RÉSILIENTS CHEZ DES PARTICULIERS**



Du printemps à l'automne, de nombreux événements ont été programmés dans les jardins du CPIE, qui restent ouverts en libre accès toute l'année. Si les Bons plan(t)s et les Rendez-vous au jardin n'ont pas pu avoir lieu, d'autres événements se sont quand même déroulés en respectant les conditions sanitaires : Un dimanche au potager, la première partie du stage de greffe, la matinée d'animation autour des vertus des plantes pour les femmes. Autant de rendez-vous qui permettent aux habitants de découvrir le potager et les diverses plantes aromatiques et ornementales qui composent l'éco-jardin du CPIE et de bénéficier de conseils et d'apprentissages pour les reproduire chez eux.

Cette année, le CPIE a exceptionnellement organisé le week-end "Bienvenue dans mon jardin au naturel" de manière virtuelle. Grâce à la participation de nos bénévoles, 16 posts Facebook ont été diffusés, montrant, sous forme de vidéos ou de photos, différents aménagements et techniques de jardinage au naturel dans les jardins de particuliers.

Le CPIE est régulièrement sollicité par des habitants et acteurs du territoire pour les accompagner dans leurs démarches d'aménagements paysagers. Derrière ces demandes, il y a la volonté forte de proposer des aménagements cohérents d'un point de vue environnemental, écologique et parfois historique. Ainsi en 2020, c'est 3 projets qui ont été accompagnés :

- une démarche collective de réflexion entre 11 frères et soeurs sur l'aménagement paysager autour de la rénovation d'une grange familiale destinée à être transformée en hébergement touristique à Cheffois,
- la création d'un verger à dimension historique et environnementale dans le jardin du Prieuré Saint-Pierre-de-Réaumur, seul jardin classé aux monuments historiques en Vendée,
- le paysagement des abords de la ferme de la Choletière aux Herbiers, avec notamment la création d'une haie fruitière inspirée des concepts permacoles de "forêt-jardin" (photo ci-dessus).

Avec seulement 1% des masses d'eau en bon état écologique en Vendée, il nous faut redoubler d'effort pour améliorer la ressource. Parce qu'il n'y a pas de petites actions et que toutes les dynamiques comptent, le CPIE agit auprès de chacun (collectivités, habitants, industriels, exploitants agricoles, scolaires...) pour mettre en œuvre et développer des solutions qui répondent aux enjeux locaux.

Le dérèglement climatique s'accélère. Fortes chaleurs, sécheresses, inondations, tempêtes, montée du niveau de la mer... ses conséquences sont déjà visibles localement et se démultiplient partout sur la planète. Toute l'humanité est concernée. Travaillons main dans la main pour adapter nos pratiques et atténuer les effets de ce changement climatique.

7 | NOS ACTIONS

Eau

8 | NOS ACTIONS

Climat

INFORMER ET SENSIBILISER aux enjeux de l'eau sur notre territoire



80

**CLASSES SENSIBILISÉES
DONT 11 VISITES À L'USINE D'EAU
POTABLE DE LA BULTIÈRE
+ 4 VISITES A L'USINE DE LA BALINGUE**



19

**FORESTIERS MOBILISÉS
POUR DES ABATTAGES
RAISONNÉS EN BORD DE
COURS D'EAU**



45

**INTERVENTIONS
POUR RENSEIGNER ET CONSEILLER
LES COLLECTIVITÉS, LES HABITANTS ...**

AMÉNAGER L'ESPACE POUR FAVORISER ... une eau de qualité !



**RESTAURATION DE
COURS D'EAU SUR LE
TERRITOIRE DU PAYS
DE POUZAUGES**

Des travaux prioritaires ont été mis en œuvre sur le ruisseau de Monique et ses affluents à Sèvremont et Pouzauges pour préserver le cours d'eau tout en favorisant l'élevage bovin. Ainsi, 1 pont, 1 passage à gué, 3 bacs d'abreuvement et 2 kms de clôtures ont été déployés.



**MISE EN OEUVRE
D'UNE GESTION
INTÉGRÉE DES EAUX
PLUVIALES AU CPIE**

4 aménagements ont été réalisés sur le site du CPIE pour tester, calibrer, montrer des aménagements pour gérer les eaux pluviales de façon intégrée. C'est-à-dire favoriser son infiltration sur place et non l'expédier rapidement à travers des tuyaux vers les fossés ou cours d'eau.



**LES EAUX PLUVIALES
EN VENDÉE**

En partenariat avec le CPIE, le département de la Vendée a organisé une rencontre à destination des collectivités sur la thématique des eaux pluviales. Les nombreux retours suite à cette matinée d'échanges, notamment sur la gestion intégrée, montrent le vif intérêt pour ce sujet amené à se développer dans les années à venir.

APPRÉHENDER UN PHÉNOMÈNE COMPLEXE le climat et ses conséquences sur nos territoires

DE NOUVEAUX PROGRAMMES PÉDAGOGIQUES



Le CPIE est intervenu dans 5 classes de la Communauté de communes du Pays de Pouzauges sur la thématique des changements climatiques et des impacts de nos pratiques de consommation. Au collège Gaston Chaissac, un projet de 3ème a également été mené en lien avec les enseignants.

LA FRESQUE DU CLIMAT



Cet outil basé sur 42 cartes décline des données issues des travaux du GIEC. Il permet de sensibiliser de façon ludique et collaborative au dérèglement climatique. Ainsi, 155 personnes (salariés, adhérents, collectivités) ont participé aux fresques du climat organisées par le CPIE en 2020.

RANDO'CLIM



L'objectif des 3 sentiers ouverts est d'observer les dates d'apparition des feuilles, de floraison, de fructification et de chute des feuilles des arbres sur plusieurs circuits balisés, pour étudier leur évolution dans le temps et apporter des éléments de réponse à l'impact du changement climatique sur notre environnement. Randonner, Observer, Partager ! randoclim.fr

ACCOMPAGNER LES HABITANTS ET ACTEURS LOCAUX dans leur adaptation aux changements

AcClimat' : un parcours de solutions

AcClimat' est une exposition proposée du printemps à l'automne dans les jardins du CPIE. Elle permet sous forme de déambulation libre et gratuite de découvrir des aménagements et des propositions mises en place au CPIE et reproductibles chez les particuliers. Ces solutions permettent de réduire nos émissions de carbone et d'amenuiser les impacts des changements climatiques sur nos territoires, qui deviendront ainsi plus résilients.



Une formation pour les élus

30 élus et agents de tout le territoire couvert par le CPIE ont participé à la formation « Adaptation de ma commune aux changements climatiques ».

Ce défi aussi local que global, invite les collectivités à se saisir des opportunités de développement territorial pour agir... La dé-bitumisation des bourgs est au rendez-vous !



L'alimentation durable, c'est l'ensemble des pratiques alimentaires qui visent à nourrir les êtres humains en qualité et en quantité suffisante, aujourd'hui et demain, dans le respect de l'environnement, en étant accessible économiquement et rémunératrice sur l'ensemble de la chaîne alimentaire. C'est à ce titre un enjeu qui doit se travailler à l'échelle territoriale et de façon transversale en apportant des réponses concrètes à la quadrature du cercle : alimentation – santé – environnement – agriculture.

La qualité de l'air est un enjeu majeur de santé publique. Ses effets sur la santé sont avérés. Ils peuvent être immédiats ou à long terme (affections respiratoires, maladies cardiovasculaires, cancers...). C'est notamment l'exposition chronique aux particules qui conduit aux effets les plus importants pour la santé. Etudier, sensibiliser et concourir par des actions de prévention à la prise en compte de l'enjeu localement constitue un des axes de travail de notre association.



10 | NOS ACTIONS Qualité de l'air

9 | NOS ACTIONS Alimentation

ETUDIER ET AMÉLIORER la qualité de l'air intérieur & extérieur

Les lichens des arbres, des bio-indicateurs de la qualité de l'air

8 lieux d'inventaires lichens ont été analysés sur le Pays de La Châtaigneraie, pour étudier la qualité de l'air extérieur et l'exposition à différents gaz pouvant représenter une source de pollution. Les résultats de cette étude ont été présentés aux habitants, ainsi que des solutions à mettre en place au quotidien pour participer à l'amélioration de la qualité de l'air.

Deux autres réunions ont eu lieu en 2020 sur d'autres territoires ayant fait l'objet d'inventaires similaires depuis 2016 : le Pays de Pouzauges et le Pays de Mortagne.

Au total, ce sont 88 personnes qui s'y sont déplacées pour connaître les résultats de l'étude.

Campagne de mesures du Radon sur la Communauté de communes du Pays de la Châtaigneraie

Cette année, la campagne de sensibilisation au gaz radon s'est déroulée sur la Communauté de communes du Pays de la Châtaigneraie : 184 dosimètres ont été distribués, 95% des mesures étaient inférieures aux normes sanitaires et les dépassements relevés étaient peu élevés. Le CPIE a ensuite accompagné par visioconférence les habitants concernés par ces mesures supérieures.

ACCOMPAGNER LES INITIATIVES ALIMENTAIRES individuelles et collectives... durables

**FESTI'MIAM
+ 700 PARTICIPANTS**



Seconde édition pour le Festi'Miam, un événement familial, ludique et pédagogique autour de l'alimentation. Au total, 16 producteurs et restaurateurs locaux présents, un jeu de piste en accès libre dans les jardins, un Escape Game sur la thématique des pollinisateurs sauvages, 2 conférences, 2 ateliers et un stand présentant diverses initiatives innovantes sur le territoire.

**DES PROJETS ALIMENTAIRES
DE TERRITOIRE**



Le CPIE a poursuivi l'accompagnement des communautés de communes du Pays de Mortagne et du Pays de Pouzauges dans la mise en œuvre opérationnelle de leurs Projets Alimentaires Territoriaux. La coanimation des groupes de travail et le suivi de la démarche ont permis à des actions concrètes de voir le jour : marchés de produits locaux, sensibilisation au gaspillage alimentaire, à la cuisine locale et de saison, rencontre producteurs / restaurateurs...

**LES PLANTES
ET LES FEMMES**



Une dizaine de participantes ont suivi la journée de stage autour de la thématique "les plantes et les femmes", animée par Elodie Texier au cours de laquelle plusieurs décoctions, elixirs et macérats ont été réalisés à base des plantes récoltées dans les jardins. Les participantes ont pu apprendre les différents bienfaits de ces plantes et repartir avec des recettes de cuisine et de cosmétiques utiles pour se soigner ou prendre soin d'elles.

SENSIBILISER À LA QUALITÉ DE L'AIR INTÉRIEUR Dans les écoles...

ON RESPIRE MIEUX DANS MON ÉCOLE

Le CPIE est intervenu dans une dizaine d'établissements (écoles primaires et centres de loisirs) de la Communauté de communes du Pays des Herbiers pour effectuer un diagnostic de qualité de l'air et proposer des aménagements pour en améliorer la qualité.

La mise en place de démarches d'économie circulaire a vocation à renforcer la résilience du territoire. C'est aussi un moyen de conforter son attractivité en valorisant des filières non délocalisables, de créer des emplois locaux, d'entretenir du lien social ... bref, de "penser global" mais d'"agir local".

11

NOS ACTIONS

économie circulaire

INFORMER ET SENSIBILISER

à l'économie des ressources et aux initiatives porteuses sur le territoire

DES PROGRAMMES PÉDAGOGIQUES



Le CPIE a mis en place avec l'Agglomération du Bocage Bressuirais, 5 programmes pédagogiques sur la gestion et la réduction des déchets dont un projet plus spécifique lié au quartier de Valette à Bressuire.

LA BOUCLE EST BOUCLÉE



Le CPIE, lauréat de l'appel à projets régional sur l'économie circulaire, a édité en partenariat avec l'Atelier Graphique, le premier numéro de "La Boucle, le petit journal économe en papier mais généreux en idées !" L'objectif de ce journal est d'expliquer de manière ludique les concepts d'économie circulaire et de mettre en lumière des initiatives d'entrepreneurs locaux qui innovent dans leurs procédés de fabrication, leurs liens avec d'autres acteurs locaux ou leurs concepts de distribution...

12

NOS orientations .. 2021

AXE 1

Agir pour concrétiser la transition écologique

ORIENTATION 1 : Renforcer la résilience des territoires en développant des solutions fondées sur la nature

- Poursuivre et développer les opérations de plantation de haies en prenant appui sur les démarches internes des collectivités en faveur de l'adaptation au changement climatique en particulier sur les territoires des communautés de communes du Pays de Pouzauges, du Pays des Herbiers et du Pays de La Châtaigneraie.
- Conforter les « Points Info Eau » comme outil structurant de conseils et démarches d'aménagement sur la thématique de la gestion des étangs, cours d'eau, ripisylves, gestion intégrée des eaux pluviales (GIEP)...
- Renforcer les aménagements durables en faveur du cadre de vie au sein des communes (fleurissements alternatifs, gestion des espaces publics, ...) en lien avec les agents techniques et les nouvelles équipes municipales.

ORIENTATION 2 : Accompagner la mutation des activités économiques en agissant sur les leviers que sont l'économie circulaire et la préservation de la biodiversité

- Poursuivre l'édition semestrielle de « La Boucle : le petit journal économe en papier mais généreux en idées » et sa diffusion auprès des entreprises et des autres acteurs du territoire.
- Animer le contrat nature sur le Pays du Bocage auprès des communautés de communes bénéficiaires sur « la requalification des parcs d'activités pour la biodiversité ».
- Accompagner les entreprises dans leurs projets de transition écologique notamment en impulsant des initiatives intégratrices de nature et des démarches participatives avec les salariés.
- Réaliser des suivis de la biodiversité au sein d'ICPE (Installation Classée pour la Protection de l'Environnement) et accompagner la prise en compte des enjeux environnementaux des porteurs de projets.
- Accueillir une manifestation d'envergure régionale réunissant les acteurs économiques porteurs d'innovations en matière de transition écologique : « Faire de la transition écologique une opportunité pour son entreprise ».

ORIENTATION 3 : Favoriser le développement d'une agriculture innovante et d'une alimentation durable et responsable

- Poursuivre les aménagements agro-écologiques en faveur de la ressource en eau et les démarches innovantes d'adaptation au changement climatique dans les exploitations agricoles.
- Accompagner la mise en œuvre opérationnelle de deux projets alimentaires territoriaux (PAT) sur les communautés de communes du Pays de Pouzauges et du Pays de Mortagne et participer à l'émergence de PAT sur les territoires des communautés de communes des Pays de Chantonnay, des Herbiers et de La Châtaigneraie.

ORIENTATION 4 : Enrichir la connaissance collective de notre environnement

- Valoriser les données sur l'évolution du bocage et de sa biodiversité, notamment dans le cadre de la 25ème année de suivi du site atelier du haut bocage vendéen.
- Diffuser la connaissance environnementale via la production de publications et la programmation de sorties thématiques.

AXE 2

S'engager pour réussir le changement sociétal

ORIENTATION 5 : Éduquer, former et sensibiliser pour la transition écologique

- Poursuivre la transmission aux jeunes générations, à travers des programmes d'éducation à l'environnement co-construits avec les équipes enseignantes, clés de compréhension et d'actions en faveur de la préservation des ressources naturelles et du cadre de vie.
- Agir par la formation professionnelle des jeunes et des adultes sur le déploiement de solutions en faveur de la transition écologique.

ORIENTATION 6 : Développer les actions de sensibilisation et de prévention sur le lien Santé - Environnement

- Poursuivre les actions de sensibilisation à la qualité de l'air tant à l'intérieur qu'à l'extérieur de l'habitation notamment les suivis radon, lichens et la QAI démarche (Qualité de l'Air Intérieur).
- Contribuer à la mise en œuvre d'actions reliant les sujets de la santé et de l'environnement dans le cadre des Contrats Locaux de Santé et des Plans Climat Air-Énergie Territorial (PCAET).

ORIENTATION 7 : Innover avec les habitants pour un territoire durable et solidaire

- Favoriser l'accueil des jeunes (stagiaires ou actifs) en proposant un lieu d'hébergement atypique : le CROUS Rural.
- Accompagner les projets des associations porteurs d'innovation en créant des missions de services civiques dans le cadre de la convention d'intermédiation du CPIE.
- Restituer, sous forme d'ouvrage collectif, les propos recueillis chez des habitants du Pays de Pouzauges, mettant en lumière leur vision du territoire et de son évolution.

AXE 3

Valoriser notre modèle associatif et conforter les partenariats

ORIENTATION 8 : Conforter notre fonction de centre de ressources

- Poursuivre l'accueil des associations dans le cadre de notre mission de Point d'Appui à la Vie Associative.
- Maintenir des soirées thématiques de sensibilisation et de formation ouvertes au plus grand nombre.

ORIENTATION 9 : Renforcer la vocation du site de la Maison de la Vie Rurale comme lieu d'expression et d'accueil des habitants du territoire en matière de transition écologique

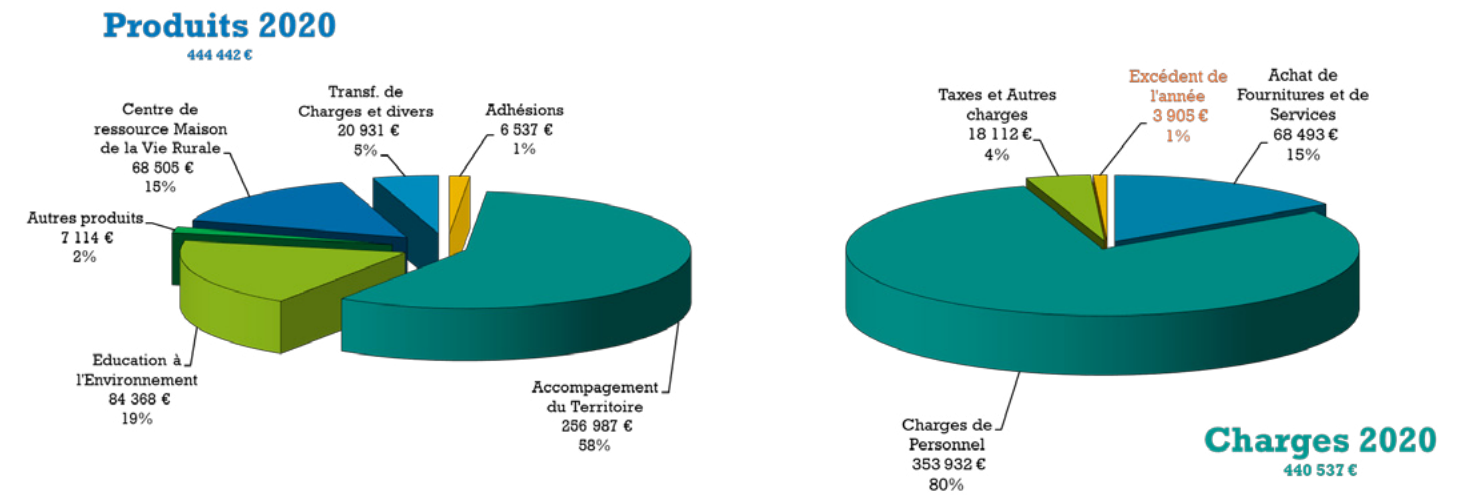
- Créer un nouveau jeu des familles sur la transition écologique à partir du site.
- Renforcer l'attractivité des jardins de la Maison de la Vie Rurale et valoriser le lieu comme un jardin ouvert librement auprès de tous.
- Conforter les actions d'animation de la vie sociale dans le cadre de notre agrément EVS (Espace de Vie Sociale) en partenariat avec la CAF et favoriser la mise en œuvre de projets générateurs de lien social portés par les adhérents (individuels et structures).

ORIENTATION 10 : Réussir le renouvellement de nos agréments, conventions stratégiques et adapter notre stratégie de communication

- Renouveler le label CPIE de l'association pour les 10 ans à venir.
- Renouveler notre agrément "Protection de la nature".
- Renforcer les Conventions Pluri-annuelles d'Objectifs comme mode de contractualisation privilégié entre les collectivités et l'association.
- Élargir notre communication à d'autres réseaux.

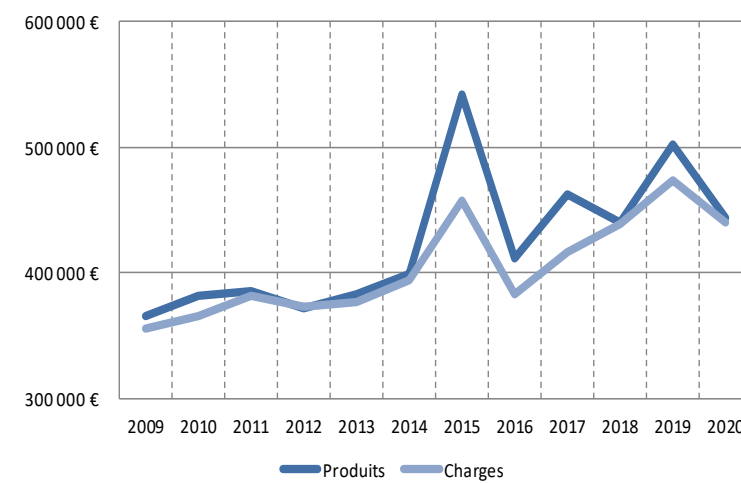
ORIENTATION 11 : Renforcer notre gouvernance associative et l'implication des adhérents au service du projet associatif

- Réussir le renouvellement de nos instances et le partage des responsabilités au sein du bureau et du CA.
- Renforcer les liens avec les membres du CA et nos adhérents malgré la crise sanitaire.
- Organiser la planification de rencontres associatives entre adhérents.



Dans le contexte de crise sanitaire que nous traversons et qui a perturbé certaines activités associatives sur l'exercice clos au 30 septembre 2020, notre association a su faire preuve d'adaptabilité et de réactivité pour repositionner certains projets suspendus compte tenu du contexte COVID afin de ne pas compromettre l'équilibre financier de la structure.

Au cours de l'exercice comptable, l'activité de la structure a généré un budget de 444 442 €. Ce résultat s'inscrit dans la moyenne du volume d'activités de l'association des cinq dernières années. Si nous constatons un recul du budget par rapport à l'exercice précédent (>500 K€), celui-ci s'explique notamment par l'absence cette année de travaux sur cours d'eau qui ont été reportés sur le prochain exercice.



Les charges de personnel représentent l'essentiel des charges de la structure, soit 80% du budget sur cet exercice. Bien que celles-ci n'aient pas évolué significativement (+3%) sur cette exercice, la diminution des achats et services extérieurs font augmenter ce ratio. Pour les recettes, celles des actions éducatives ont diminué de près de 36%, cependant, de nombreuses animations en milieu scolaire (notamment celles en partenariat avec Vendée Eau) ont pu être reportées au-delà de l'exercice comptable. Mais l'impact le plus notable concernant ce secteur est lié aux animations sur le site de la Maison de la Vie Rurale qui ont toutes été annulées. En opposition, les études environnementales et les subventions sur actions à

l'initiative de l'association ont augmenté et ont été rendues possible grâce à des adaptations dans l'organisation de travail des équipes.

Au regard de la mise en veille de certaines activités pendant la période de confinement et des mois qui ont suivi en particulier entre avril et juin, l'association a bénéficié du dispositif d'activité partielle proposée par l'état pour un équivalent d'environ 78 jours soit une indemnité perçue de 5 080 €.

Le résultat de l'exercice fait état d'un excédent de 3 905,19 € soit moins de 1% du chiffre d'affaire.

Notre association bénéficie de partenariats structurants avec l'Agence de l'eau Loire-Bretagne, la Région des Pays de la Loire, le Département de la Vendée et de nombreuses communautés de communes en particulier la Communauté de communes du Pays de Pouzauges qui impactent positivement notre budget. Néanmoins, nous bénéficions également de plus de 100 partenaires financiers qui s'impliquent dans des projets avec notre association et qui contribuent ainsi à son équilibre et son autonomie. Que chacun soit remercié de la confiance et du crédit qu'il nous apporte.

Si le volume financier lié aux adhésions ne constitue qu'une ressource annexe d'activités, il est cette année en léger recul par rapport à l'année antérieure à 6 537 €. Néanmoins, vous êtes près de 400 personnes et structures à avoir adhéré volontairement à notre association, ce qui constitue un engagement et un soutien primordial dans l'ambition portée par notre projet associatif.

Le bilan comptable présente un actif de 444 740 € composé principalement par une trésorerie saine qui permet de couvrir entre 3 et 6 mois d'activités. Le passif est quant à lui composé de fonds propres à hauteur de 186 424 € que notre association s'est employée à conforter depuis 2016 conformément aux orientations du conseil d'administration afin, entre autres, d'assumer sa fonction employeur.

Notre situation financière actuelle nous permet de voir l'avenir avec sérénité. Poursuivons notre dynamique et confortons notre modèle associatif en assumant pleinement notre rôle de structure porteuse d'initiatives pour la transition écologique et sociétale.

Thomas Huffeteau, Trésorier

MERCI À NOS partenaires

14

État et établissements publics

Direction Régionale de l'Environnement, de l'Aménagement et du Logement (DREAL) des Pays de la Loire | Direction Régionale de l'Alimentation, de l'Agriculture et de la Forêt (DRAAF) des Pays de la Loire | Direction Régionale de la Jeunesse et de la Cohésion Sociale (DRJCS) des Pays de la Loire | Préfecture de la Vendée | Direction Départementale de la Cohésion Sociale (DDCS) de la Vendée | Direction Départementale des Territoires et de la Mer (DDTM) de la Vendée | Agence de l'Eau Loire-Bretagne | Agence de l'Environnement et de la Maîtrise de l'Energie (ADEME) | Office National de la Chasse et de la Faune Sauvage (ONCFS) | Office Français de la Biodiversité (OFB) | Agence Régionale de la Santé (ARS) | Autorité de Sûreté Nucléaire (ASN) | Centre d'études et d'expertise sur les risques, l'environnement, la mobilité et l'aménagement (CEREMA) | Université de Nantes | Musée national Clemenceau - De Lattre | Territoire-Conseils - Caisse des dépôts.

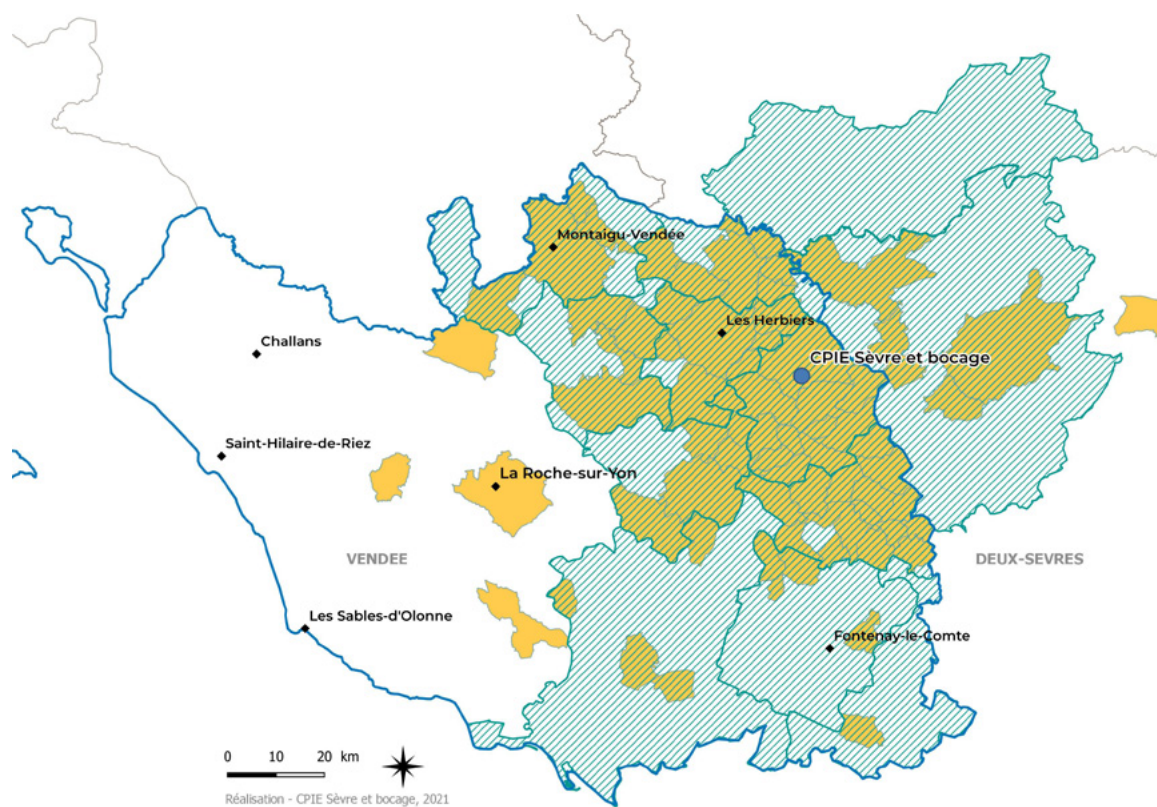
Collectivités et établissements de coopérations

Conseil régional des Pays de la Loire | Conseil départemental de la Vendée | Pays du Bocage Vendéen | Établissement Public Territorial du Bassin (EPTB) de la Sèvre Nantaise | Institution Interdépartementale du Bassin de la Sèvre Niortaise | Syndicat Mixte du Bassin de Lay (SMBL) | Vendée Eau | Chambre Régionale d'Agriculture des Pays de la Loire | CAF de la Vendée | Muséum National d'Histoire Naturelle (MNHN) | Conservatoire Botanique National de Brest (CBNB) | Syndicat de Collecte des Ordures Ménagères (SCOM) Est-vendéen | Parc Naturel Régional du Marais-Poitevin.

Communautés de communes & Communes partenaires en 2020

Communes de communes ou Agglomérations

Communes



Établissements éducatifs

Maison Familiale Rurale (MFR) de Mauléon | Maison Familiale Rurale (MFR) de St Martin de Faigneau | Maison Familiale Rurale (MFR) de Secondigny | Maison Familiale Rurale (MFR) de Pouzauges | Maison Familiale Rurale (MFR) de Vouvant | Université de Poitiers | Campus de Pouillé | CFPPA - Lycée nature de La Roche-sur-Yon | Groupe Les Établières | CFA de Saint-Michel-Mont-Mercure | Ecole privée Saint Joseph La Flocellière | Ecole privée Sainte-Marie au Tallud Sainte Gemme | Ecole privée Sainte Marie le Boupère | Ecole privée Notre Dame du donjon de Pouzauges | Ecole privée de Chavagnes Les Redoux | Collège public Gaston Chaissac | Collège privé St Exupéry | Lycée Notre-Dame de la Tourtellière | Ecole publique Rémondet | Ecole privée Béthanie, Chantonay | Ecole publique de Sigournais | Ecole publique Bournezeau | Ecole publique de Saint-Prouant | Ecole privée de Saint-Prouant | École publique des Bourdinières Chanverrie | École privée Nazareth Chavagnes-en-Paillers | École Privée Saint-Joseph Essarts-en-Bocage | École Privée Saint-Jean La Bernardière | École Privée Sacré-Cœur La Bruffière | Ecole Publique Guémessé La Gaubretière | École Privée Ardelay Les Herbiers | École Privée le Brandon - Saint-Joseph Les Herbiers | École Privée Saint-Raphaël Les Landes-Genusson | École primaire publique Evrunes Mortagne-sur-Sèvre | École publique René Guilhaud Mouchamps | École Privée Notre-Dame Mouchamps | École privée Pierre Monnereau Saint-André-Coule-d'Oie | École publique Victor Hugo Saint-Fulgent | Ecole Privée St André Bournezeau | École Privée Claire et François d'Assise Chavagnes-les-Redoux | École publique La Pierre Bleue La Meilleraie-Tillay | École privée Jeanne d'Arc La Meilleraie-Tillay | Ecole Primaire Saint André La Tardière | École Privée Sainte-Marie Le Boupère | École privée Abbé Auguste Billaud Monsireigne | École publique Georges Brassens Montournais | École privée Notre Dame du Donjon Pouzauges | École publique Jacques Moreau Sainte-Cécile | École Être et Devenir Saint-Mesmin | École publique Les P'tits Minois Saint-Mesmin | Ecole Publique Jacques Bereau Sèvremont | École Privée Sainte-Marie Thouarsais-Bouildroux | Ecole St François d'Assise Boisme | Ecole Les quatre saisons La Forêt sur Sèvre | Ecole Paul Martin Mauléon | Ecole St Joseph à Combrand.

Associations

Union nationale des CPIE | Union régionale des CPIE des Pays de la Loire et les 6 CPIE ligériens | AEHBV (Association Écologique du Haut-Bocage Vendéen) | Alisé (atelier d'écriture) | APABHB (Association de Promotion de l'Agriculture Biologique dans le Haut Bocage) | ARPE (Association de Réflexion pour l'Environnement) | Association de Promotion de l'Éolien (APEC) Bournezeau | Arts-Métiss | Solidaire autour du trait d'union | Souvenance | Club d'Entreprises du Pays de Pouzauges | Groupement des Agriculteurs Biologiques de Vendée | La Boulite | INSPIR | La Cicadelle | Les Ami(e) de Festimaj | Les Chemins de la Détente | Les Joyeux Vendéens | Les Pies Couailleuses | ESIAM Mauléon | Lions Club Pouzauges | Les Sentiers Flocéens | La Ligue pour la Protection des Oiseaux Vendée | Office de Tourisme du Pays de Pouzauges | Patrimoine et Savoirs du Bocage | AMI Pays de Pouzauges | Mouvement rural de Vendée | Groupe de Recherche pour une Agriculture Paysanne Économique et Autonome (GRAPEA) | Bocage Pays Branché | Sèvre Environnement | Les Naturalistes vendéens | Fédération de pêche de la Vendée | Fédération de Chasse de la Vendée | Association Française de Lichénologie | Association Française de l'Arbre Champêtre agro-foresterie | Association Française d'Agroforesterie (AFAF) | Le CEN (Conservatoire des Espaces Naturels) des Pays de la Loire | CAUE (Conseil en Architecture Urbanisme et Environnement) de la Vendée | IREPS (Institut Régional d'Éducation Pour la Santé) des Pays de la Loire | GROUPE d'Étude des Invertébrés Armoricaux (GRETA) | Astronomie du Vexin (AVEX) | Ruptur | Air Pays de la Loire.

Fondations et entreprises

Caisse d'épargne Pays de la Loire | Fleury-Michon | Carrières Kleber-Moreau | Eurovia | Groupe Nivet | Comité d'entreprise Fleury Michon | Caisse locale du Crédit Agricole | Graines Bertrand | Fondation pour la Nature et l'Homme | La boîte à graines | Pépinières du Bocage | L'Atelier graphique | LG Béton | Plantagenêts Plantes | Groupe Migné | Groupe Bouyer-Leroux | Bocainert | Les Ateliers du Bocage | Osons nous révéler | Le violon intérieur | Mecapack | Gautier | Sylvaplak | Guérin Bremaud | Les 3 Piliers | SOFRAM | Pépinières Micheau | BNI Pouzauges Horizon | Osais Aquatiris | Carrières Roy | GEOSCOPI | WPD.



LE CPIE SÈVRE ET BOCAGE et son jardin associatif

Ouvert à tous et en libre accès, notre jardin associatif, basé à la Maison de la Vie Rurale à Sèvremont est un éco-jardin à vocation pédagogique, site de découverte, d'apprentissage et de convivialité.

VENEZ NOUS Y RETROUVER !



CPIE Sèvre et Bocage - Maison de la Vie Rurale - La Flocellière - 85700 Sèvremont

02 51 57 77 14 - contact@cpie-sevre-bocage.com

www.cpie-sevre-bocage.com

Retrouvez-nous aussi sur Facebook !